

مسابقة في مادة الاقتصاد (فرنسي)

المدة: ثلاث ساعات

الاسم:

الرقم:

Partie obligatoire: Utilisation de concepts et des techniques économiques (8 pts.)

1. La Banque Centrale a adopté les deux mesures suivantes :

- Vente des bons de trésor sur le marché.
- Fixer un plafond au volume des crédits accordés à la consommation.

1.1 **Spécifiez** le problème économique qui oblige la Banque Centrale à adopter ces deux mesures. **(0.5 pt)**

1.2 a. **Spécifiez** le résultat direct des deux mesures sur le volume de la liquidité. **(0.25pt)**

b. **Reliez** la variation de la liquidité à l'objectif économique visé. **(0.75pt)**

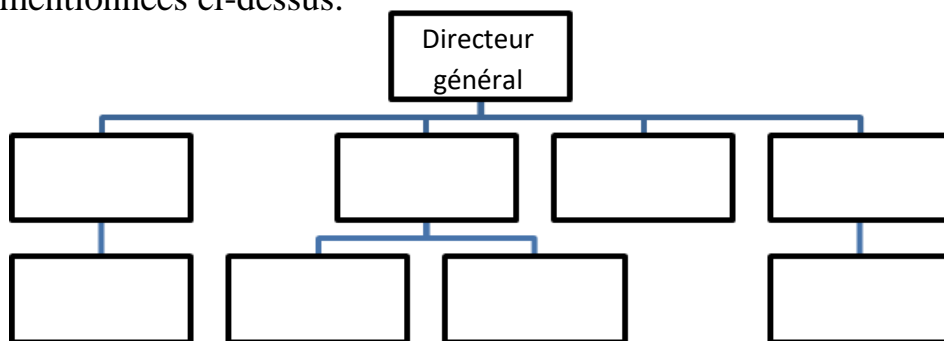
2. Suite à sa fusion avec l'entreprise « Al Nour » pour l'énergie alternative, la direction de l'entreprise libanaise pour le commerce général, décide de restructurer son organigramme ce qui a rendu les composantes de la structure de l'entreprise de la manière suivante :

Directeur commercial, directeur du personnel, département des ventes et marketing, département de la comptabilité, département de formation, directeur de la production, directeur financier, département des achats.

2.1 **Spécifiez** le type (forme) convenable de l'organigramme de cette entreprise. **(0.5 pt)**

2.2 **Copiez** cet organigramme sur la feuille de réponse.

Complétez l'organigramme par les expressions convenables mentionnées ci-dessus.



(0.5 pt)

2.3 a. **Déduisez** le type de la décision prise par l'entreprise. **(0.25 pt)**

b. **Spécifiez** la conséquence économique de la fusion au niveau de l'entreprise. **(0.25 pt)**

3. Une personne a décidé de déposer une somme de **20 000 000 u.m.** auprès d'une banque, et cela dans le but d'obtenir à l'échéance une somme totale de **28 000 000 u.m.**

Sachant que le capital initial a été déposé à un taux d'intérêt simple de 12% :

- **Calculez** le nombre de mois nécessaire pour obtenir cette somme totale en **(1.5 pts)** appliquant la formule suivante :

$$I = C_0 \times i \times n / 12$$

4. Un investisseur dans le domaine de l'architecture intérieure a reçu une offre de l'étranger pour l'achat d'une nouvelle machine, comprenant les détails suivants :

- Coût d'achat de la machine dans le pays d'origine **45 000 u.m.**
- Coût de transport et d'assurance de la machine **3 000 u.m.**
- Coût d'installation de la machine **2 000 u.m.**

Sachant qu'il va payer la moitié du coût total au comptant et le reste payé en deux annuités égales, il prévoit recevoir des recettes annuelles constantes de valeur **15 000 u.m. durant cinq ans.**

Si le taux d'intérêt est de 7% durant la période de l'investissement :

- **Montrez que** la valeur du coût d'investissement est : 50 000 u.m.
- **Montrez que** la valeur actuelle des recettes annuelles est :
61 502,96 u.m
- **Montrez que** la valeur actuelle des dépenses annuelles est :
47 600,22 u.m
- **Montrez que** la valeur actuelle du projet est : 13 902,74 u.m

Conseillez-vous l'investisseur d'adopter l'achat de cette machine ? **(2pts)**

5. **Justifiez** chacune des deux affirmations suivantes :

5.1 La diminution de la valeur de la monnaie nationale (dépréciation monétaire) contribue à l'augmentation de la croissance économique. **(1pt)**

5.2 L'application de la privatisation aboutit à la diminution du déficit budgétaire. **(0.5 pt)**

Choisir l'une des deux options suivantes:

Première option: Analyse des documents économiques : (12 pts)

Document 1: Principaux indicateurs économiques.

Le centre de l'Orient pour les affaires stratégiques a publié un procès-verbal de la première réunion concernant le problème du chômage au Liban qui s'est déroulé le 19 février 2015 en présence des acteurs socio-économiques. (...) Selon la Banque Mondiale, les faits et les nombres ont reflété la réalité suivante :

- a- La migration des réfugiés Syriens constitue une pression supplémentaire au niveau du marché d'emploi libanais et il est prévu une augmentation du taux de la population active surtout parmi les catégories des femmes et des jeunes aux environs de 35 %.
- b- Le taux des Libanais qui ont émigré à la recherche d'une meilleure opportunité d'emploi est estimé aux environs de 15 % en 2010.
- c- Les entreprises naissantes constituent des stimulants principaux dans le but de créer de nouveaux emplois, cependant leur accès au marché reste insuffisant à la création des opportunités d'emploi à un rythme rapide et parmi les causes principales de cette situation : La faiblesse de l'environnement des affaires ainsi que l'insécurité politique et la corruption.

المصدر: جلسة نقاش نظمها مركز الشرق للشؤون الاستراتيجية حول مشكلة البطالة في لبنان - الجمعة ٢٧ شباط ٢٠١٥ - بتصرف.

En se référant au document (1), répondez aux questions suivantes:

- 1. 1.1 a. **Déduisez** le type de chômage reflété du document 1. (0.25pt)
- b. **Justifiez** votre réponse par une preuve du document 1. (0.25 pt)
- 1.2 a. **Relevez** du document 1, une des conséquences du chômage. (0.25pt)
- b. **Précisez** son genre (niveau). (0.25 pt)

Document 2:

Années	2009	2010	2011	2012	2013
Taux de la croissance économique(%)	10,3	8	2	2,5	1,5
Taux d'inflation (%)	3,2	4	5,1	6,4	8,8
Exportations (en million de \$)	3484	4252	4265	4483	3935
Importations (en million de \$)	16241	17963	20158	21279	21228

المصدر: مركز الدراسات الاقتصادية في غرفة التجارة والصناعة والزراعة في بيروت وجبل لبنان

2. En se référant au document 2 :

2.1 - **Spécifiez** les phases du cycle économique par lesquelles est passé le Liban entre l'année 2009 et l'année 2013.

- **Justifiez** votre réponse par une preuve du document (2)

(1.5 pts)

2.2 **Expliquez** la relation entre le changement du taux d'inflation et le taux de la croissance économique entre les années 2012 et 2013.

(1pt)

3. En se référant aux données du document 2 :

3.1 **Calculez** le solde de la balance commerciale:

- L'année 2012
- L'année 2013

(1pt)

3.2 **Comparez** les deux résultats (augmente / diminue)

Document 3: Étude sur le secteur industriel libanais:

Une étude a montré que le secteur industriel souffre du manque de la diversité de ses activités puisque 86% des entreprises industrielles se concentrent dans dix branches principales.

L'étude a montré aussi que la majorité des entreprises industrielles sont de petite taille, puisque 78% d'elles recrutent entre 5 et 19 ouvriers alors que les entreprises qui recrutent plus que 100 ouvriers représentent 3% seulement du total des entreprises industrielles.

Le PIB individuel annuel d'un ouvrier est estimé à 8 208,7 \$. Tout en signalant que le secteur de l'industrie des produits alimentaires et de boissons constitue la part la plus grande du PIB industriel (25,7%).

En plus, la Banque Centrale signale que la part de l'industrie des crédits bancaires a atteint 11,29% du total des crédits accordés en 2013 contre 34,47% au secteur des services et 1,03% au secteur agricole.

المصدر: بوابة لبنان للتنمية والمعرفة- موقع انترنت

4. 4.1 a. **Décrivez** la réalité du secteur industriel Libanais reflété dans le document 3 **au niveau de la stratégie d'industrialisation.** (0.5pt)
- b. **Spécifiez** une cause qui conduit l'Etat à adopter cette stratégie. (0.5pt)
- 4.2 **Décrivez** la réalité du secteur industriel Libanais reflété dans le document 3 **au niveau de la structure du secteur.** (0.5 pt)
- 4.3 **Montrez** l'effet de la structure du secteur industriel sur le commerce extérieur mentionné dans le document 2. (1pt)
5. Il est mentionné dans le document 3 : « la part de l'industrie des crédits bancaires a atteint 11,29% du total des crédits accordés en 2013 contre 34,47% au secteur des services et 1,03% au secteur agricole. »
- 5.1 **Déduisez** le type de la croissance économique. (0.5 pt)
- 5.2 **Montrez** l'effet de ce type de croissance sur le type de chômage reflété dans le document (1) (0.5 pt)

6. Les documents ci-dessus reflètent plusieurs problèmes économiques et un problème social.

Rédigez un texte dans lequel vous suggérez :

- **Deux mesures** pour améliorer la structure du secteur industriel.
- **Une politique convenable** pour traiter les problèmes des documents 1 et 2.
- En citant **deux de ses mesures**
- **En montrant** l'effet de l'application de ces deux mesures et leurs effets sur :
 - **La situation économique**
 - **La situation sociale**
 - **La situation du commerce extérieur**

(4pts)

Deuxième option : Traitement d'un sujet économique (12 pts)

Le progrès et la prospérité des pays ne dépendent pas uniquement du degré de leur possession de la technologie mais plutôt de leur capacité de la produire.

Beaucoup de pays en voie de développement font face aujourd'hui à plusieurs problèmes parmi lesquels :

- Faiblesse de l'exploitation de leur ressource humaine.
- Dépendance du capital humain étranger et de la technologie importée.
- Diminution de leurs dépenses sur les recherches scientifiques.
- Négligence des problèmes de l'environnement et gaspillage des ressources naturelles.

En se référant aux données ci-dessus et à vos connaissances acquises,

rédigez une dissertation dans laquelle vous traitez les problèmes

mentionnés en :

- **Suggérant** une mesure convenable pour dépasser chaque problème et un résultat qui peut découler de l'application de chaque mesure.
- **Montrant** la contribution du progrès technologique au niveau de la réalisation de la croissance économique.
- **Mentionnant** l'effet de l'application de toutes ces mesures sur le but développemental visé.

- Utiliser le plan suivant :

▪ **L'introduction :**

- L'importance du sujet
- La problématique sous forme de question

▪ **Le corps du sujet :**

- Elaborer chacune des idées principales demandées dans un paragraphe.
- Relier les paragraphes entre eux par des phrases de transitions en adoptant une séquence logique.

▪ **La Conclusion :**

- Résumé
- Réponse à la problématique.