

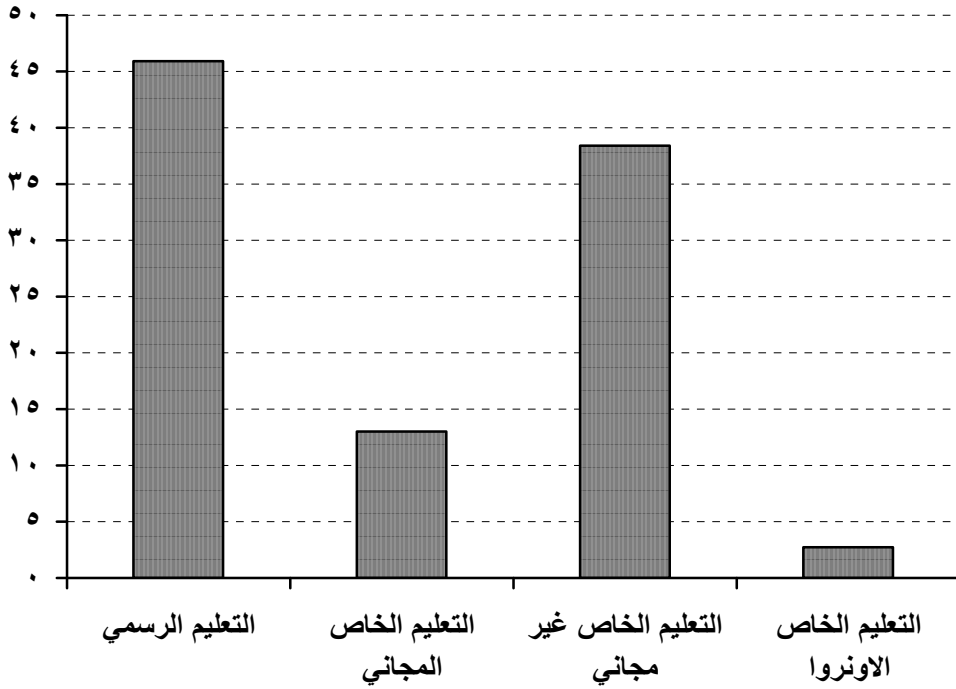
٤ - المدارس:

بلغ عدد المدارس خلال السنة الدراسية ٢٠١٠-٢٠١١ في جميع قطاعات التعليم العام ما قبل الجامعي ٢٧٩٠ مدرسة، تعرض وفقاً للتفصيل الآتي:

٤-١- بحسب قطاعات التعليم:

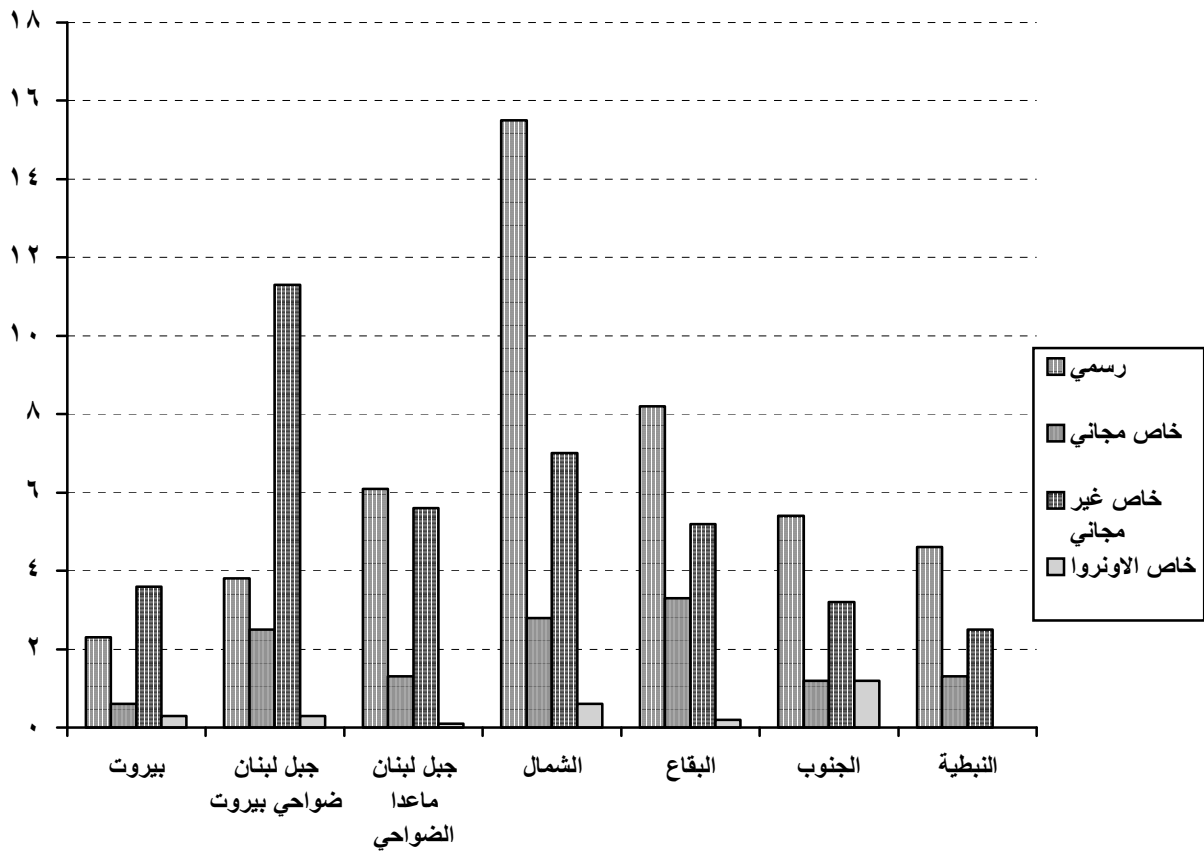
يتوزع مجموع المدارس على قطاعات التعليم على النسب المئوية الآتية:

رسمي	% ٤٥,٩
خاص مجاني	% ١٣
خاص غير مجاني	% ٣٨,٤
خاص الاونروا	% ٢,٧



يتوزع مجموع المدارس على قطاعات التعليم وعلى المحافظات بحسب النسب المئوية الآتية:

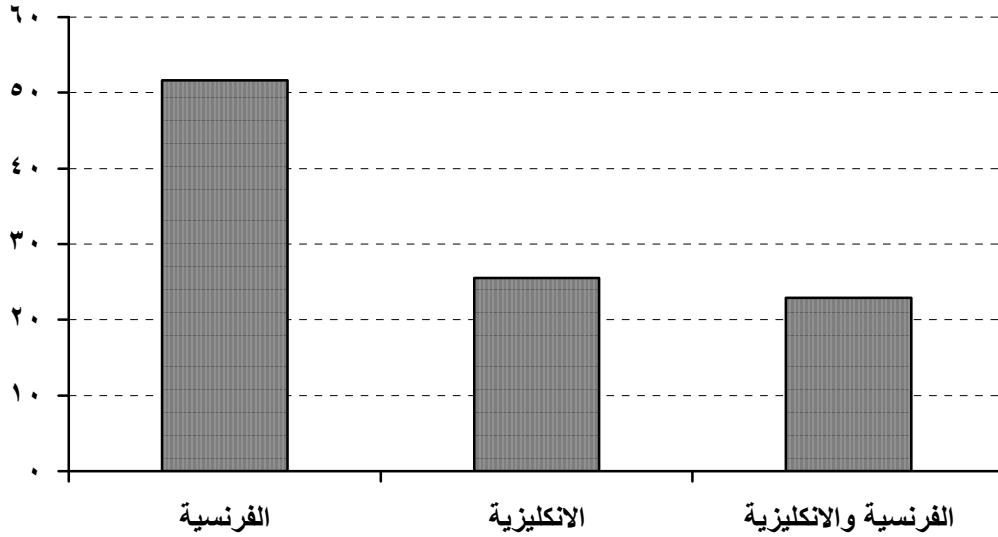
المحافظة	رسمي	خاص مجاني	خاص غير مجاني	خاص الاونروا	المجموع
بيروت	٢٤,٣ %	٠,٦ %	٣,٦ %	٠,٣ %	٦٤,٨ %
جبل لبنان (ضواحي بيروت)	٣٤,٨ %	٢,٥ %	١١,٣ %	٠,٣ %	١٧,٩ %
جبل لبنان (ما عدا ضواحي بيروت)	٦,١ %	١,٣ %	٥,٦ %	٠,١ %	١٣,١ %
لبنان الشمالي	١٥,٥ %	٢,٨ %	٧ %	٠,٦ %	٢٥,٩ %
البقاع	٨,٢ %	٣,٣ %	٥,٢ %	٠,٢ %	١٦,٩ %
لبنان الجنوبي	٥,٤ %	١,٢ %	٣,٢ %	١,٢ %	١١ %
النبطية	٤,٦ %	١,٣ %	٢,٥ %	٠ %	٨,٤ %
المجموع	٤٥,٩ %	١٣ %	٣٨,٤ %	٢,٧ %	١٠٠ %



٤-٢- بحسب اللغة الأجنبية الأولى:

كما يتوزع مجموع المدارس في لبنان وفي جميع قطاعات التعليم العام، بحسب لغة التعليم الأجنبية الأولى، للسنة الدراسية ٢٠١٠-٢٠١١، على النسب المئوية الآتية:

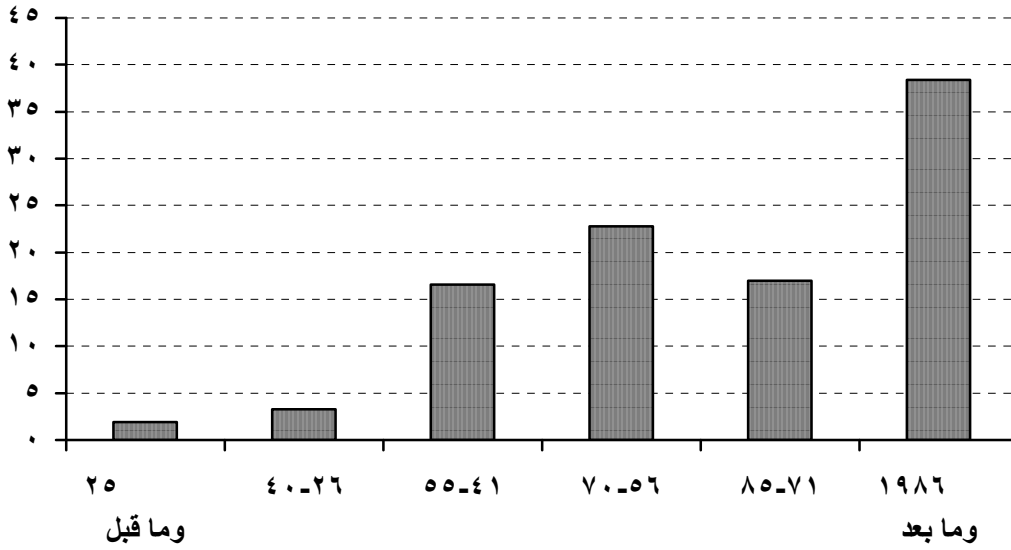
الفرنسية	٥١,٦ %
الإنكليزية	٢٥,٥ %
الفرنسية والإنكليزية	٢٢,٩ %



٤-٣- توزيع المدارس بحسب تاريخ بدء مزاولة النشاط:

يتوزع مجموع عدد المدارس في لبنان لجهة تاريخ بدء مزاولة النشاط، على النسب المئوية الآتية:

١٠,٩ %	١٩٢٥ وما قبل
٣,٣ %	١٩٢٦ حتى ١٩٤٠
١٦,٦ %	١٩٤١ حتى ١٩٥٥
٢٢,٨ %	١٩٥٦ حتى ١٩٧٠
١٧ %	١٩٧١ حتى ١٩٨٥
٣٨,٤ %	١٩٨٦ وما بعد



٤-٤ - توزع المدارس بحسب جنس تلاميذها:

يتوزع مجموع مدارس التعليم العام في لبنان بحسب جنس تلاميذها، للسنة الدراسية ٢٠١٠-٢٠١١، بالنسبة لكل قطاع تعليمي كما يأتي:

التعليم الرسمي:

النسب المئوية	الجنس
٣,٧ %	للبنين
٦,٩ %	للبنات
٨٩,٤ %	مختلطة

التعليم الخاص المجاني:

النسب المئوية	الجنس
٠ %	للبنين
٠,٦ %	للبنات
٩٩,٤ %	مختلطة

التعليم الخاص غير المجاني:

النسب المئوية	الجنس
٠,٧ %	للبنين
٠,٥ %	للبنات
٩٨,٨ %	مختلطة

التعليم الخاص الاونروا:

النسب المئوية	الجنس
١٨,٩ %	للبنين
١٨,٩ %	للبنات
٦٢,٢ %	مختلطة