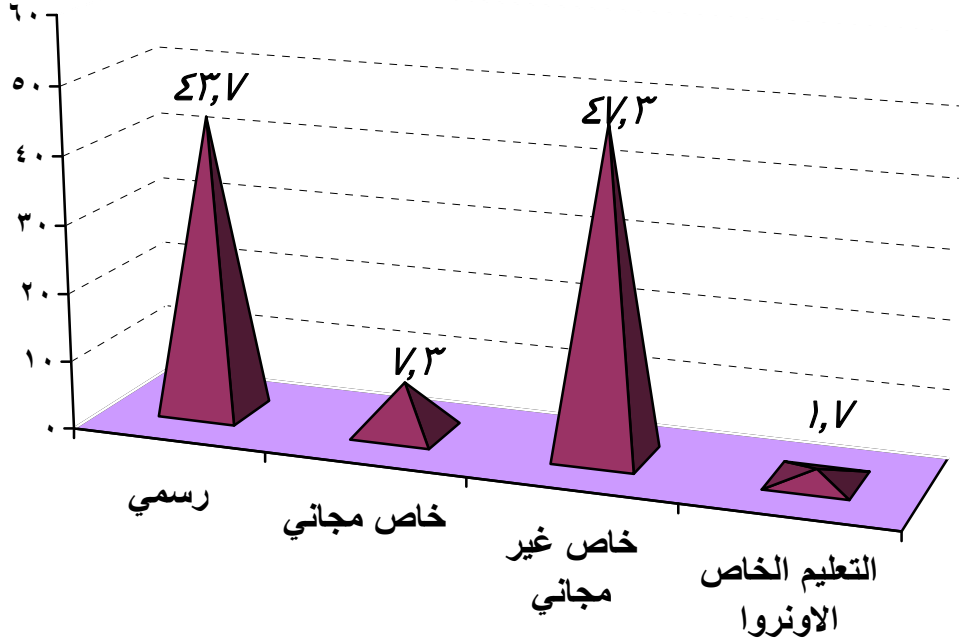


### ٣- أفراد الهيئتين الإدارية والتعليمية

بلغ مجموع أفراد الهيئتين الإدارية والتعليمية التابعين للملاك والمتعاقدين في جميع قطاعات التعليم العام في لبنان ٩٤٤٩٩ معلماً ومعلمة موزعين وفقاً للتفصيل الآتي:

#### ٣-١- بحسب قطاعات التعليم:

قطاع التعليم	العدد	النسبة المئوية
التعليم الرسمي	٤١٣٠٧	٤٣,٧ %
التعليم الخاص المجاني	٦٨٨٨	٧,٣ %
التعليم الخاص غير المجاني	٤٤٧٠٣	٤٧,٣ %
التعليم الخاص الاونروا	١٦٠١	١,٧ %



### ٣-٢- بحسب الوضع الوظيفي

#### التعليم الرسمي:

➤ يفوق عدد معلمي الملاك عدد المعلمين المتعاقدين بنسبة كبيرة، أما بالنسبة للمعلمين  
التقدمة فأكثرهم من رجال الدين

٢٦٠٨٤	ملاك
١٤٣٠٨	تعاقد
٩١٥	تقدمة

#### التعليم الخاص المجاني:

➤ يفوق عدد معلمي الملاك عدد المعلمين المتعاقدين

٥٢٧٩	ملاك
١٤٥٣	تعاقد
١٥٦	تقدمة

#### التعليم الخاص غير المجاني:

➤ يفوق عدد معلمي الملاك عدد المعلمين المتعاقدين

٢٦٤٠٢	ملاك
١٧٦٤٩	تعاقد
٦٥٢	تقدمة

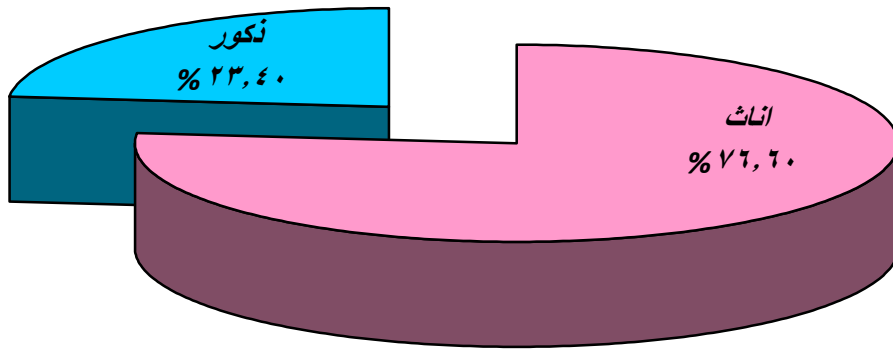
#### التعليم الخاص الاونروا

١٣٣١	ملاك
٢٦٩	تعاقد
١	تقدمة

### ٣-٣ - بحسب الجنس

➤ يتوزع مجموع أفراد الهيئة الإدارية والتعليمية في جميع قطاعات التعليم العام في لبنان بحسب الجنس على الشكل الآتي:

الجنس	العدد	النسب المئوية
إناث	٧٢٣٨٠	% ٧٦,٦
ذكور	٢٢١١٩	% ٢٣,٤



كما يتوزع مجموع أفراد الهيئة الإدارية والتعليمية بحسب قطاعات التعليم و الجنس

#### التعليم الرسمي

النسب المئوية	العدد	الجنس
٧٣,٦ %	٣٠٣٨٢	إناث
٢٦,٤ %	١٠٩٢٥	ذكور

#### التعليم الخاص المجاني

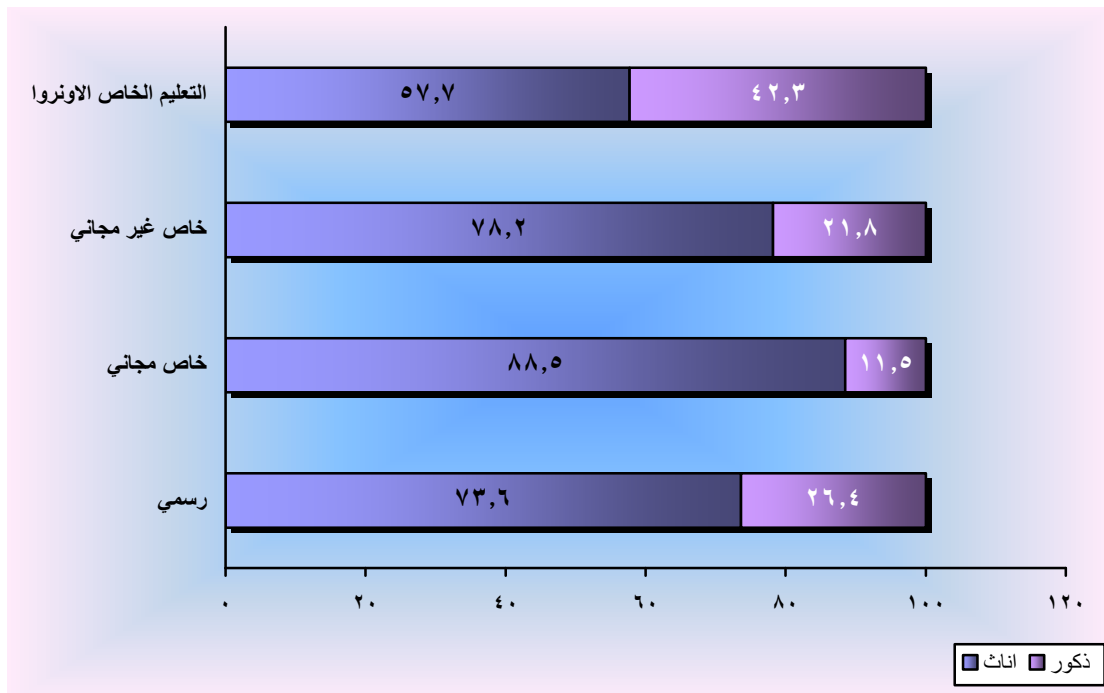
٨٨,٥ %	٦٠٩٨	إناث
١١,٥ %	٧٩٠	ذكور

#### التعليم الخاص غير المجاني

٧٨,٢ %	٣٤٩٧٦	إناث
٢١,٨ %	٩٧٢٧	ذكور

#### التعليم الخاص الاونروا

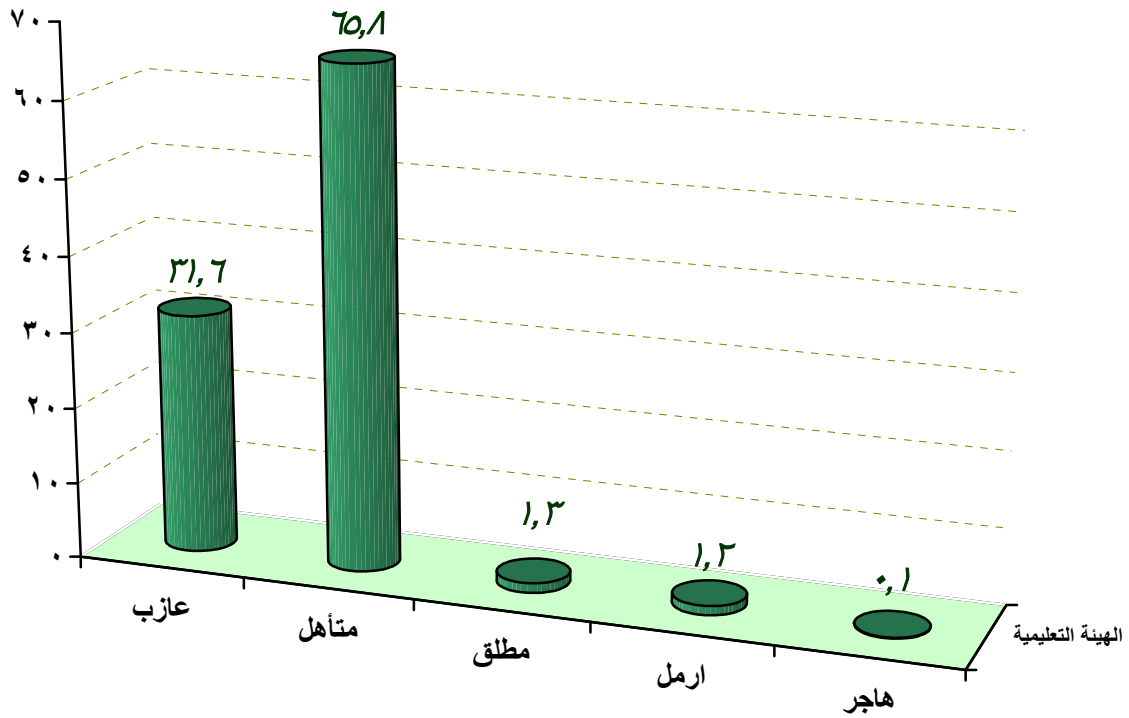
٥٧,٧ %	٩٢٤	إناث
٤٢,٣ %	٦٧٧	ذكور



### ٣-٤ - بحسب الوضع العائلي

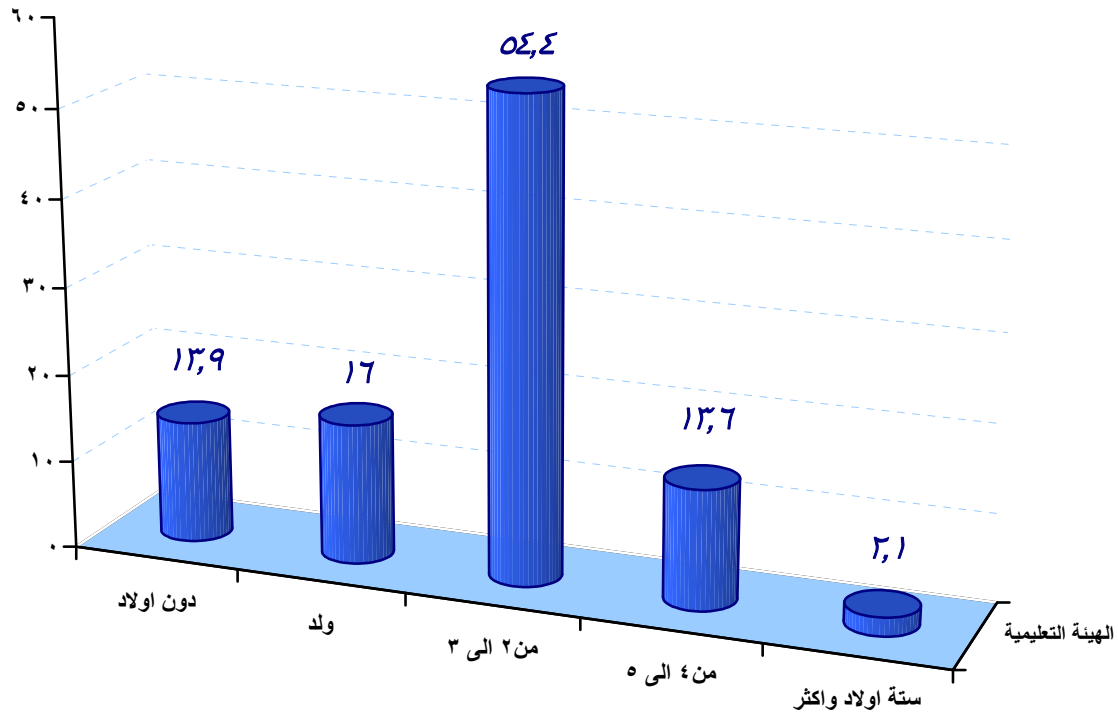
➤ يتوزع مجموع أفراد الهيئتين الإدارية والتعليمية بحسب الوضع العائلي على النسب المئوية الآتية:

عازب	٣١,٦ %
متأهل	٦٥,٨ %
مطلق	١,٣ %
أرمل	١,٢ %
هاجر	٠,١ %



كما يتوزع عدد المعلمين المتأهلين بحسب عدد أولادهم على النسب المئوية الآتية:

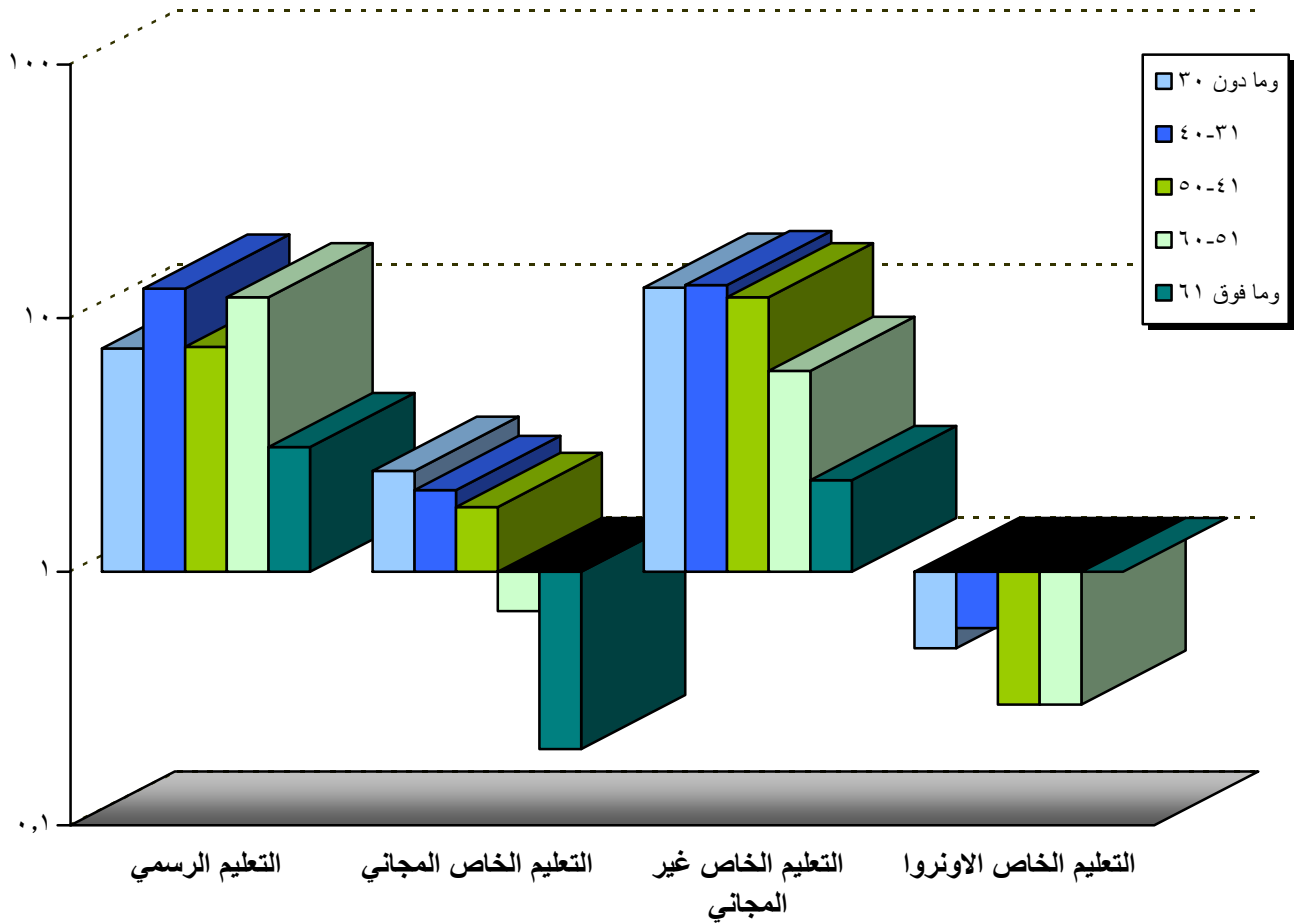
من دون أولاد	١٣,٩ %
ولد	١٦ %
٢-٣	٥٤,٤ %
٤-٥	١٣,٦ %
٦ أولاد وأكثر	٢,١ %



### ٣-٥ - بحسب العمر

➤ يتوزع عدد المعلمين، في كل قطاع تعليمي، بحسب العمر، على النسب المئوية الآتية:

العمر	رسمي	خاص مجاني	خاص غير مجاني	خاص الاونروا
٣٠ وما دون	% ٧,٦	% ٢,٥	% ١٣,٢	% ٠,٥
٣١ - ٤٠	% ١٣,١	% ٢,١	% ١٣,٥	% ٠,٦
٤١ - ٥٠	% ٧,٧	% ١,٨	% ١٢,١	% ٠,٣
٥١ - ٦٠	% ١٢,١	% ٠,٧	% ٦,٢	% ٠,٣
٦١ وما فوق	% ٣,١	% ٠,٢	% ٢,٣	% ٠
المجموع	% ٤٣,٧	% ٧,٣	% ٤٧,٣	% ١,٧

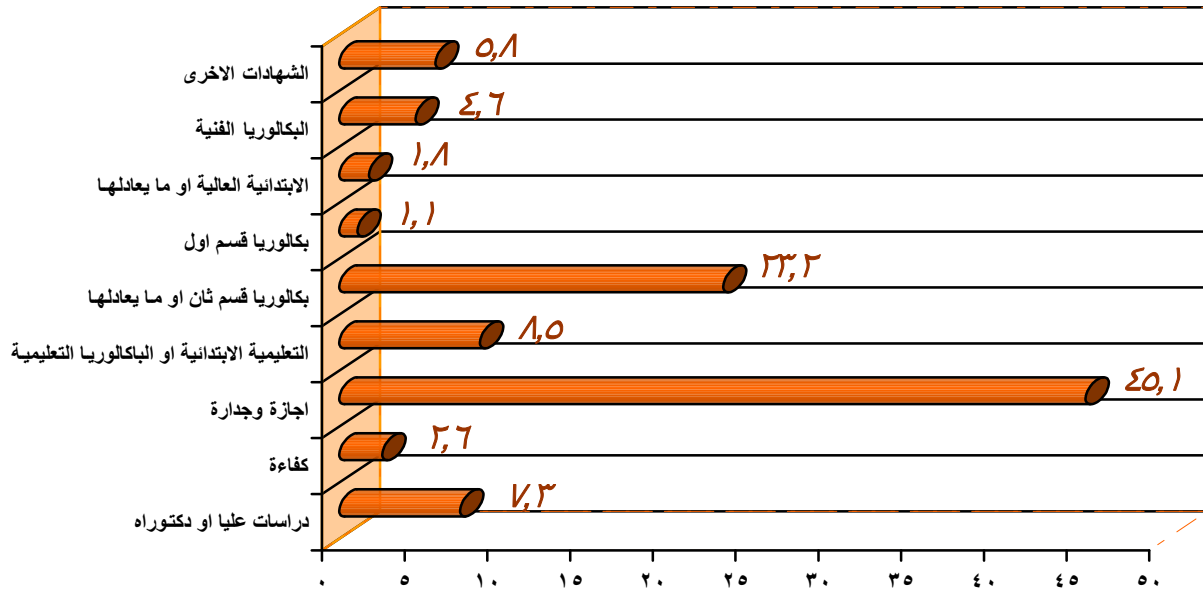


### ٣-٦- بحسب المستوى العلمي وعدد المدارس التي يدرسون فيها:

➤ بلغ مجموع أفراد الهيئتين الإدارية والتعليمية في جميع قطاعات التعليم في لبنان ٩٤٤٩٩ معلماً ومعلمة، منهم من احتسب أكثر من مرة في الجداول الإحصائية السابقة وعددهم ٨٢٣٨ معلماً ومعلمة، يدرسون في أكثر من مدرسة واحدة، وهم يعتبرون كمعلمين فعليين في كل مدرسة.

➤ يكون عدد أفراد الهيئتين الإدارية والتعليمية الفعلي ٨٦٢٦١ معلماً ومعلمة موزعين بحسب مستواهم العلمي، على النسب المئوية الآتية:

دراسات عليا أو دكتوراه وهندسة	٨,٠ %
كفاءة	٢,٦ %
إجازة أو بكالوريوس وجدارة	٥٠,٢ %
التعليمية الابتدائية أو البكالوريا التعليمية	٨,٦ %
بكالوريا قسم ثان أو ما يعادلها	٢٢,٣ %
بكالوريا قسم أول	١,٠ %
الابتدائية العالية أو ما يعادلها	١,٥ %
البكالوريا الفنية	٤,٧ %
الشهادات الأخرى	١,١ %





➤ كما بلغ مجموع أفراد الهيئتين الإدارية والتعليمية في قطاع التعليم الرسمي في لبنان ٤١٣٠٧ معلماً ومعلمة، منهم من احتسب أكثر من مرة في الجداول الإحصائية السابقة وعددهم ٣٨٥٦ معلماً ومعلمة، يدرسون في أكثر من مدرسة واحدة، وهم يعتبرون كمعلمين فعليين في كل مدرسة.

➤ يكون عدد أفراد الهيئتين الإدارية والتعليمية الفعلي في القطاع الرسمي ٣٧٤٥١ معلماً ومعلمة موزعين بحسب مستواهم العلمي، على النسب المئوية الآتية:

دراسات عليا أو دكتوراه وهندسة	٨,٤ %
كفاءة	٤,٨ %
إجازة أو بكالوريوس وجدارة	٤٧,٩ %
التعليمية الابتدائية أو البكالوريا التعليمية	١٩,١ %
بكالوريا قسم ثان أو ما يعادلها	١٧,٨ %
بكالوريا قسم أول	٠,٤ %
الابتدائية العالية أو ما يعادلها	٠,٦ %
البكالوريا الفنية	٠,٩ %
الشهادات الأخرى	٠,١ %

