


| | | |
|--|--|--|
| <p>المادة: علم الاقتصاد شهادة الثانوية العامة فرع الاجتماع والاقتصاد نموذج رقم 7 المدة: ثلاث ساعات</p> | <p>الهيئة الأكاديمية المشتركة قسم الاجتماع والاقتصاد</p> |  <p>المركز الأردني للبحوث والدراسات</p> |
|--|--|--|

نموذج مسابقة (يراعي تعليق الدروس والتوصيف المعدل للعام الدراسي 2016 – 2017 وحتى صدور المناهج المطورة)

المجموعة الأولى الإلزامية: استعمال مفاهيم وتقنيات اقتصادية (8 علامات)

1- علّل كلاً من العبارتين التاليتين: (علامة واحدة)

1.1- إن الزيادة الكبيرة التي تلحق بالرواتب والأجور تساهم في حصول تضخم مالي. (تبريرين)

2.1- البيروقراطية تؤدي الى انخفاض القدرة التنافسية للمنشآت الاقتصادية.

2- إن تطبيق سياسة النهوض عبر تعزيز الطلب على الإستهلاك يمكن أن يؤدي إلى عجز في الميزان التجاري.

1.2- سم اجراء يمكن استخدامه ضمن السياسة النقدية يحول دون حصول هذه المشكلة الاقتصادية. (0,25 علامة)

2.2- أربط بين استخدام هذا الاجراء ومعالجة المشكلة. (0,75 علامة)

3- فُكر السيد عادل مدير عام احدى المؤسسات لإنتاج الأدوات الكهربائية بفتح فرع جديد للمؤسسة في طرابلس. ومن أجل اتخاذ القرار المناسب،

دعا السيد عادل رؤساء الأقسام المختلفة وأهل الخبرة الفنية الى الاجتماع والتداول والمشاركة في اتخاذ القرار.

1.3- استنتج نوع القرار المعتمد في هذه المؤسسة، برر اجابتك. (0.5 علامة)

2.3- سم نمط القيادة في هذه المؤسسة، مبرراً اجابتك. (0.5 علامة)

4 - أودع السيد نجيب مبلغاً من المال في المصرف بفائدة مركبة سنوية بمعدل 10%، مدة التوظيف بين 5 شباط و10 حزيران من العام 2012.

وبلغت قيمة المبلغ الاجمالية عند الاستحقاق 20700 و.ن.

- إحتسب قيمة المبلغ الأساسي المودع في المصرف بتاريخ 5 شباط. (1,5 علامة)

5- بلغت كلفة استثمار مشروع 6 ملايين وحدة نقدية. فإذا علمت أن سعر مبيع الوحدة المنتجة هو 600 وحدة نقدية، وان نفقات المشروع التشغيلية

*وايراداته السنوية، عند تشغيل الطاقة القصوى، كما يلي: (المبلغ بالوحدات النقدية) (2.5 علامة)

| | |
|-------------------------------|--|
| صيانة الآلات 6,000 و.ن. | أجور موظفين دائمين 200,000 و.ن. |
| كلفة نقل البضائع 200,000 و.ن. | ثمن مواد أولية 1,000,000 و.ن. |
| ايجار مبنى المصنع 80,000 و.ن. | نفقات إدارية 94,000 و.ن. |
| ثمن الطاقة 400,000 و.ن. | إيرادات المشروع الاجمالية 3,000,000 و.ن. |

1.5- إحتسب معدّل الربحية لهذا المشروع عند بلوغ انتاجه الطاقة القصوى.

2.5- إذا كان معدل الفائدة على الودائع المصرفية 13%، حدّد الخيار الفضل للمستثمر. برّر اجابتك.

3.5- إحتسب الطاقة القصوى للمشروع.

4.5- إحتسب كمية الإنتاج التي يحقق عندها المشروع ربحاً معدّماً.

6- قررت احدى الدول زيادة عدد الوظائف في اداراتها العامة، بالرغم من عدم حاجتها الفعلية لهذه الوظائف وذلك لمعالجة نوع البطالة الذي تعاني منه. (علامة واحدة)

1.6- سمّ نوع البطالة الذي تعالجه هذه السياسة.

2.6- قيم هذه السياسة.

اختر واحدة من المجموعتين الآتيتين :

المجموعة الاختيارية الأولى: تحليل مستندات إقتصادية (12 علامة)

مستند رقم (1):

يتميز لبنان بموارد مهمة من رأس مال بشري وجغرافيا فريدة وقدرة عالية على التواصل مع المحيط، غير أنه يحتاج إلى تحقيق معدلات نمو إقتصادية مرتفعة ومستدامة، وإلى خلق فرص عمل ذات قيمة مضافة عالية على نطاق يكفي لترسيخ الوئام الأهلي والحد من الهجرة.

(...) ولتحقيق الأهداف المنشودة لا بد من تركيز الجهود في لبنان على زيادة الإنتاجية في المجالات التي تحمل ميزة تفضلية نسبية تمكن الإقتصاد اللبناني من تعزيز موقعه على توسيع حجم السوق المحلية وتمدها إلى خارج حدوده الجغرافية الضيقة.

المصدر: خطة العمل للإصلاح الإقتصادي والاجتماعي 2015 (مجلة الإقتصاد والأعمال)

مستند رقم (2):

إن أي خطوة في التنمية الإقتصادية والتنشيط تفترض التركيز على تفعيل عناصر مثلث النمو الإقتصادي في لبنان اليوم الذي يتكون من:

- توفير الاستقرار وتأمين المناخ المشجع على الاستثمار للبنانيين وغير اللبنانيين.

- تنشيط حركة الصادرات.

- تنشيط حركة السياحة عبر اعتماد آليات أكثر فعالية من ممارسات الارتجال الحالية.

تعزز هذه العناصر مجتمعة مصادر العملات الأجنبية مما ينعكس إيجاباً على سعر صرف العملة الوطنية وتؤمن فرص عمل بشكل أفضل وأوفر، وتركز الخطة على دور القطاع العام في تأمين الأطر المؤاتية لتمكين الاستثمار الخاص المولد لفرص عمل ذات قيمة مضافة عالية في قطاعات الإقتصاد الحقيقي، من زراعة وصناعة وسياحة وتجارة أي أن لا تتدخل الدولة أو الحكومة في سياسات هذه القطاعات التي يستثمر بها القطاع الخاص.

(...) وتهدف مجموعة الإصلاحات التي وضعتها الحكومة في هذا الإطار إلى تحقيق البنود التالية منها:

أ - استعادة العافية المالية المستدامة على المدى المتوسط من خلال معالجة الدين العام ووضع إستراتيجية فعالة لتخفيض حجمه وتحسين إدارته.

ب- تعزيز السياسات وسن التشريعات والأنظمة التي من شأنها تحسين مناخ الاستثمار والعمل على تخفيض تكاليف الإنتاج وتعزيز المنافسة في تحريك العجلة الإقتصادية وتحقيق النمو والازدهار الإقتصادي.

ج- تطوير وإعادة تأهيل البنية التحتية المتهالكة لتأمين حاجات ومتطلبات الشركات والأسر اللبنانية من كهرباء ونقل وإمدادات المياه والصرف الصحي والمعلومات والاتصالات وذلك بشكل كافٍ، وبأسعار معقولة تتناسب مع نوعية وجودة الخدمة المتوفرة.

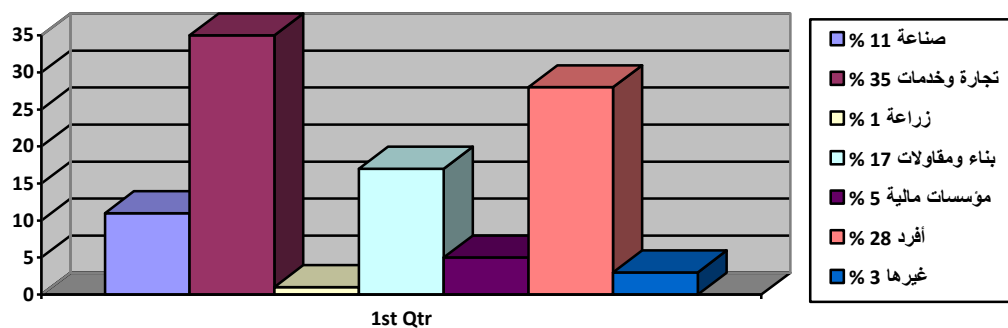
د- وقف التدهور البيئي وما يرافقه من تدمير للمواقع الطبيعية من شواطئ البحر وأحواض الأنهار والأودية، إضافة إلى الحفاظ على التراث الحضاري والمعماري والثقافي.

هـ- تحفيز الدمج والتكامل الاجتماعي ورفع قدرها كالحصول على الخدمات والبرامج في مجالات الصحة والتعليم والحماية الاجتماعية لذوي الحاجة.

المصدر: نفسه

مستند رقم (3):

توزيع التسليفات على القطاعات الاقتصادية أيلول 2013



المصدر: التقرير الاقتصادي 2013

مستند رقم (4):

مؤشرات في لبنان بين عامي 2009 – 2013

| المؤشرات | 2009 | 2010 | 2011 | 2012 | 2013 |
|--------------------------------------|--------|--------|--------|--------|--------|
| نسبة النمو الحقيقي (%) | 10.3 | 8 | 2 | 2.5 | 1.5 |
| إجمالي النفقات العامة (مليار ل.ل.) | 17.167 | 17.047 | 17.600 | 20.081 | 20.563 |
| إجمالي الإيرادات العامة (مليار ل.ل.) | 12.705 | 12.684 | 14.070 | 14.164 | 14.201 |

المصدر: التقرير الاقتصادي 2013

بالعودة إلى المستندات أعلاه أجب عن الأسئلة التالية:

- 1- استخرج من الفقرة الثانية من المستند رقم (1) مؤشراً اقتصادياً، وبين انعكاسه على الصعيد الديمغرافي. (علامة)
- 2- جاء في المستند رقم (2) "إن أي خطوة في التنمية الاقتصادية تفترض التركيز على تفعيل عناصر مثلث النمو في لبنان".
 - 1.2- اشرح انعكاس أحد هذه العناصر على النمو الاقتصادي. (0.75 علامة)
 - 2.2- بيّن انعكاس اثنين من هذه العناصر على سعر صرف العملة الوطنية. (علامة واحدة)
- 3- 1.3- سمّ السياسة البنوية التي يشير إليها البند " أ " من المستند رقم (2) وبين انعكاسها على الهدف الاجتماعي المرجو الذي يشير إليه المستند. (علامة واحدة)
 - 2.3- قيّم من الناحية الاقتصادية هذه السياسة. (0.5 علامة)
- 4- أذكر النموذج التنموي الذي يشير إليه مستند رقم (2)، ادمع إجابتك بدلالة من المستند. (0.75 علامة)
- 5- حدد نتيجة إيجابية تسفر عن تحقيق البندين (ج) و (د) مجتمعين الذي يشير إليهما المستند رقم (2). (0.5 علامة)
- 6- 1.6- استنتج المشكلة التي يعرضها المستند رقم (3) وبين انعكاسها على المرحلة من الدورة الاقتصادية التي يشير إليها المستند رقم (4)
 - بين عامي 2009 و2011 (علامة واحدة)
 - 2.6- اقترح إجراءً مناسباً لمعالجة المشكلة الواردة في المستند (3). (علامة واحدة)

7- بالعودة الى المستنديين رقم (2) ورقم (4)،

أكتب نصاً تقترح فيه سياسة ملائمة لتحقيق كل من البندين ب – هـ، وسياسة بنوية لمعالجة المشكلة المالية المطروحة في المستند رقم (4)، ذاكراً وسيلتين ضمن كل سياسة، شارحاً انعكاس الوسائل على تحقيق كل من الأهداف المرجوة. (4.5 علامات).

المجموعة الاختيارية الثانية : معالجة موضوع اقتصادي (12 علامة)

شهدت سنة 2015 مزيداً من التدهور في معظم المؤشرات الاقتصادية والمالية، فتحمل لبنان تحديات وصعاباً تفوق قدراته وخرج منها وهو على شفير الانهيار والتعثر.

رغم كل التوقعات شبه المتفائلة التي كانت معقودة على نمو قد يراوح بين 1 و 1.5% في 2015، بات شبه مؤكد أنها انتهت على نمو لم يتخط 1% بأقصى تقدير، حيث بلغ النمو الاقتصادي: ما بين 0.3% و 1% حداً أقصى، مقارنة بنمو يناهز 1.5% عام 2014، مع نسبة تضخم تقارب صفراً في المئة (عام 2015). ولكن، لا يمكن الحديث فعلياً عن نمو يتخطى 0.3% نتيجة الشلل الذي ضرب معظم القطاعات ودفع بعض المؤسسات الاقتصادية الى الاقفال، لتكون هذه النسبة هي الادنى منذ توقيع إتفاق الطائف عام 1989....

تأثر الاقتصاد اللبناني مباشرة بالتطورات السياسية والامنية التي شهدها لبنان والمنطقة خاصة الحرب السورية. فبالإضافة الى ما حملته هذه التطورات من تداعيات على وضع المالية العامة، أدت هذه الازمة الى رفع نسبة البطالة في لبنان الى نحو 25%، ووصلت الى 37% بين الشباب، كذلك ادى هذا الوضع الى تردي الاوضاع الاقتصادية وتراجع الطلب بنسبة كبيرة.


المصدر: مورييس متى 31 كانون الأول 2015 (بتصرف) newspaper.annahar.com

يظهر المستند أعلاه مرحلة من الدورة الاقتصادية التي يمر بها لبنان، ومعدلات البطالة التي شهدها خلال هذه الفترة.

وهذا الامر يصيب الدول الليبرالية التي تتعرض من وقت لآخر الى انخفاض في معدلات النمو وارتفاع في معدلات البطالة.

استناداً الى ما ورد أعلاه والى معلوماتك المكتسبة عالج هذا الموضوع من خلال النقاط التالية:

- تحديد مرحلة الدورة الاقتصادية التي يمر بها لبنان مشيراً الى معدل البطالة التي يشهدها في هذه المرحلة.
- ذكر السبب المباشر الذي أدى الى المشكلتين الاقتصادية والاجتماعية اللتين يظهرهما المستند شارحاً العلاقة بين السبب والنتيجة.
- اختيار ثلاث سمات لمرحلة الدورة الاقتصادية التي يمر بها لبنان من المستند رابطاً بينها وبين النتيجة.
- تحديد عاملين لا توفرهما الازمة الاقتصادية ومن شأنهما الاسهام في عودة الاستثمار والنمو الى لبنان.
- اقتراح سياسة مناسبة لمعالجة المشكلتين اللتين يعرضهما المستند، محدداً ثلاث وسائل ضمن هذه السياسة وشارحاً الاهداف المرجوة منها، شرط ان لا تؤدي الى رفع معدلات التضخم المالي.

| | | |
|--|--|--|
| <p>المادة: علم الاقتصاد شهادة الثانوية العامة فرع الاجتماع والاقتصاد نموذج رقم 7 المدة: ثلاث ساعات</p> | <p>الهيئة الأكاديمية المشتركة قسم الاجتماع والاقتصاد</p> |  <p>المركز العربي للبحوث والابحار</p> |
|--|--|--|

أسس التصحيح (تراعي تعليق الدروس والتوصيف المعدل للعام الدراسي 2016 – 2017 وحتى صدور المناهج المطورة)

المجموعة الاولى الالزامية : استعمال مفاهيم وتقنيات اقتصادية (8 علامات)

1.1- لانها تؤدي الى زيادة القدرة الشرائية وزيادة الطلب على الاستهلاك مما يؤدي الى زيادة الطلب بنسبة أكثر من العرض مما يؤدي الى زيادة الأسعار وبالتالي حصول تضخم مالي . كما انها تؤدي الى زيادة كلفة الإنتاج وبالتالي ارتفاع في الأسعار وحدوث تضخم مالي. (0.5 علامة)

2.1- لأن البيروقراطية تؤدي الى تباطؤ في اتخاذ القرارات من أعلى الى أسفل مما يؤدي الى شلل بالمنشآت الاقتصادية ← ↓ الإنتاجية ← ↓ القدرة التنافسية الاقتصادية. (0.5 علامة)

1.2- تخفيض سعر صرف العملة الوطنية على المدى القصير. (تعتبر الإجابة كاملة فقط اذا ذكرت على المدى القصير) (0.25 علامة)
2.2- تخفيض سعر صرف العملة الوطنية ← يرفع بالعملة الوطنية أسعار السلع المستوردة ← ↓ القدرة التنافسية للسلع المستوردة بالنسبة للسلع المحلية ← ↓ الطلب على السلع الأجنبية و ↑ الطلب على السلع المحلية ← انخفاض الاستيراد ← انخفاض الاستيراد مقابل التصدير ← ↓ العجز في الميزان التجاري. (0,75 علامة)

1.3- قرار استراتيجي (التبرير لانه مستقبلي او لاجل طويل او الاستشارة الجماعية... او أي إجابة مناسبة). (0.5 علامة)

2.3- النمط القيادي: ديموقراطي. (التبرير اتخاذ القرار بالمشاركة مع المرؤوسين). (0.5 علامة)

4- قيمة المبلغ الأساسي المودع في المصرف بتاريخ 5 شباط.

شباط = 24

آذار = 31

نيسان = 30

أيار = 31

حزيران = 10

المجموع = 126 (0,5 علامة)

$$In + Co = 20700 \text{ u.m.}$$

$$In = 20700 - Co$$

$$In = Co \left[\left(1 + \frac{i}{360} \right)^n - 1 \right]$$

$$In = Co \left[\left(1 + \frac{0.1}{360} \right)^{126} - 1 \right] = 20700 - Co \quad (0,5 \text{ point})$$

$$Co[0.035] + Co = 20700 \rightarrow Co = \frac{20700}{1.035} = 20000 \text{ u.m.} \quad (0,5 \text{ point})$$

$$100 \times \frac{\text{الربح}}{\text{رأس المال المستثمر}} = \text{معدل الربحية} \quad 1.5-5$$

$$\text{الربح} = \text{الإيرادات} - \text{النفقات} = 3000000 - (6000 + 200000 + 80000 + 400000 + 200000 + 1000000 + 94000) = 1020000 \text{ و.ن.}$$

(0.5 علامة)

$$\text{معدل الربحية} = 100 \times \frac{1020000}{6000000} = 17\% \quad (0.25 \text{ علامة})$$

2.5- ننصح المستثمر باعتماد هذا المشروع (0.25 علامة) لان معدل الربحية اعلى من معدل الفائدة. أو (17% < 13%) (0.25 علامة)

$$3.5- \text{الطاقة القصوى} = \frac{\text{الإيرادات}}{\text{سعر مبيع الوحدة}} = \frac{3000000}{600} = 5000 \text{ وحدة} \quad (0.25 \text{ علامة})$$

$$4.5- \text{الكلفة الثابتة الاجمالية} = (80000 + 200000 + 94000 + 6000) = 3800000 \text{ و.ن.} \quad (0.25 \text{ علامة})$$

$$\text{الكلفة المتغيرة بالوحدة} = \frac{\text{كلفة متغيرة اجمالية}}{\text{الطاقة القصوى}} = \frac{(200000 + 400000 + 1000000)}{5000} = 320 \text{ و.ن.} \quad (0.25 \text{ علامة})$$

$$Q = \frac{F}{Pm - V} = \frac{380000}{600 - 320} = 1357.14 \text{ units} \quad (0.5 \text{ علامة})$$

1.6- البطالة الظرفية. (0.5 علامة)

2.6- قيم هذه السياسة:

سلبي: انخفاض الإنتاجية او عجز في الموازنة العامة او توليد بطالة مقنعة. (0.25 علامة)

إيجابي: معالجة البطالة الظرفية. (0.25 علامة)

المجموعة الاختيارية الأولى: تحليل مستندات إقتصادية (12 علامة)

1- زيادة الانتاجية. (0.25 علامة)

على الصعيد الديموغرافي: زيادة الانتاجية ← زيادة القدرة التنافسية ← زيادة الطلب على الاستهلاك ← زيادة الاستثمار ← زيادة فرص العمل ← تخفيض

البطالة ← الحد من الهجرة. (0.75 علامة)

2- 1.2- توفير الاستقرار وتأمين المناخ المشجع على الاستثمار للبنانيين وغير اللبنانيين ← جذب الرساميل ← زيادة الاستثمار ← زيادة الانتاج ← زيادة

النمو الاقتصادي. (0.75 علامة)

أو تنشيط حركة الصادرات ← زيادة الطلب على السلع الوطنية في الخارج ← زيادة الاستثمار ← زيادة الانتاج ← زيادة النمو الاقتصادي (0.75 علامة)

أو تنشيط حركة السياحة عبر اعتماد آليات أكثر فعالية من ممارسات الارتجال الحالية ← زيادة الانفاق من قبل السياح ← زيادة الطلب على الاستهلاك ←

زيادة الاستثمار ← زيادة الانتاج ← زيادة النمو الاقتصادي. (0.75 علامة)

2.2- توفير الاستقرار وتأمين المناخ المشجع على الاستثمار للبنانيين وغير اللبنانيين ← جذب الرساميل الاجنبية ← زيادة الاحتياط بالعملات الصعبة ← تعزيز سعر صرف العملة الوطنية . (0.5 علامة)
تنشيط حركة الصادرات ← دخول عملات أجنبية الى البلاد ← تعزيز احتياط العملات الأجنبية ← تعزيز سعر صرف العملة الوطنية. (0.5 علامة)
أو تنشيط حركة السياحة عبر اعتماد آليات أكثر فعالية من ممارسات الارتجال الحالية ← زيادة الطلب على العملة الوطنية ← تعزيز سعر صرف العملة الوطنية .

3- 1.3 - الخصخصة. (0.25 علامة)

تقوم سياسة الخصخصة بتحويل منشآت القطاع العام الى القطاع الخاص وتؤدي الى تنشيط فعالية وكفاءة المنشآت العامة المنوي خصصتها مما يساهم في زيادة الانتاجية وزيادة القدرة التنافسية وزيادة الطلب على الاستهلاك وزيادة الاستثمار وخلق فرص عمل جديدة وانخفاض البطالة (على المدى البعيد).

(0.75 علامة)

2.3- نتيجة إيجابية: زيادة الاستثمار.

نتيجة سلبية: إمكانية حدوث إحتكار / ارتفاع الاسعار بشكل عشوائي. (0.5 علامة)

4- النموذج التنموي: الليبرالي. (0.5 علامة)

الدلالة: "... لتمكين الاستثمار الخاص المولد لفرص عمل ذات قيمة مضافة عالية في قطاعات الاقتصاد الحقيقي، من زراعة وصناعة وسياحة وتجارة أي أن لا تتدخل الدولة أو الحكومة في سياسات هذه القطاعات التي يستثمر بها القطاع الخاص ...". (0.25 علامة)

5- تنمية بشرية مستدامة. (0.5 علامة)

6 – 1.6 - نمو غير متوازن. (0.5 علامة)

نمو غير متوازن أي الاهتمام بقطاع التجارة والخدمات على حساب قطاعي الزراعة والصناعة ← انخفاض الاستثمار في هذين القطاعين ← انخفاض الانتاج في هذين القطاعين ← انخفاض النمو الاقتصادي وهذا ما يبرزه المستند رقم 4 اذ يعاني لبنان من انخفاض نسبة النمو الحقيقي لديه من 10.3 % الى 2 % خلال 2011 وبالتالي وقوعه في أزمة اقتصادية وتحديداً انكماش. (0.5 علامة)

2.6 – إنشاء مصارف متخصصة تعطي قروضاً ميسرة لقطاعي الزراعة والصناعة. (علامة)

-7

| البيان | السياسة المناسبة | وسيلتان | الربط |
|--|------------------------|--|---|
| العجز في الموازنة العامة المطروحة في المستند رقم (4) | الخصخصة (0.5 علامة) | - الانشاء والاستغلال والتملك (BOO) يتم تصفية المؤسسة أو المنشأة العامة وبيعها للقطاع الخاص بشكل نهائي. فتصبح ملكيتها تعود له وليس ملزماً، إطلاقاً، بإعادتها الى الدولة . - الانشاء والاستغلال والتحويل (BOT) تحوّل المؤسسة العامة الى القطاع الخاص للاستغلال، يتعهد القطاع الخاص قانونياً خلالها بتحويل المؤسسة العامة الى مؤسسة كفوءة وذات إنتاجية | ان تطبيق BOO و BOT يؤدي الى زيادة الإيرادات المالية للدولة في المنشآت التي تم خصصتها ومن ناحية اخرى تخفّض الدولة الكثير من النفقات المالية التي كانت تتحمّلها وهكذا تزداد الإيرادات العامة مقابل تخفيض النفقات العامة مما يؤدي الى تخفيض حجم الدين العام الاجمالي (0.5 علامة) |

| | | | |
|---|---|--|--|
| | عالية وتتميز بإدارة منظمة وحديثة، ومن ثم إعادتها الى الدولة. (0.5 علامة) | | |
| ← تخفيض كلفة الانتاج ← زيادة الانتاجية ← زيادة القدرة التنافسية ← زيادة الطلب على الاستهلاك ← زيادة الاستثمارات ← زيادة الانتاج ← زيادة النمو لاقتصادي (0.5 علامة) | - انخفاض معدلات الفائدة على القروض المعدة للاستثمار - توفير السوق التنافسية + شرح الاجراءين بالتفصيل (0.5 علامة) | سياسة النهوض الاقتصادي عبر تعزيز القدرة التنافسية للعرض (0.5 علامة) | ب- تعزيز السياسات وسن التشريعات والأنظمة التي من شأنها تحسين مناخ الاستثمار والعمل على تخفيض تكاليف الانتاج وتعزيز المنافسة في تحريك العجلة الاقتصادية وتحقيق النمو والازدهار الاقتصادي. |
| ← زيادة النفقات على الصحة والتعليم تساهم في تحسين مؤشرات التنمية البشرية مما يؤدي الى تحسين مستوى التنمية البشرية (0.5 علامة) | - إلزامية ومجانية التعليم. - زيادة النفقات العامة على الصحة. + شرح الاجراءين بالتفصيل (0.5 علامة) | التنمية البشرية (0.5 علامة) | هـ- تحفيز الدمج والتكامل الاجتماعي ورفع قدرها كالحصول على الخدمات والبرامج في مجالات الصحة والتعليم والحماية الاجتماعية لذوي الحاجة. |

المجموعة الثانية الاختيارية : معالجة موضوع اقتصادي (12 علامة)

المقدمة (3 علامات: 2 للمضمون و1 للمنهجية)

ينال الطالب علامة كاملة على المنهجية عند ذكره الإشكالية والنقاط الرئيسية في الموضوع.

في المضمون:

-تحديد معنى التقلبات الاقتصادية ومراحل الدورة الاقتصادية.

-تبيان المشكلة البارزة في المستند: تراجع معدل النمو الاقتصادي وارتفاع معدل البطالة.

الإشكالية (علامة واحدة):

كيف يمكن معالجة التقلبات الاقتصادية التي تخضع لها الدول الرأسمالية؟

جسم الموضوع – المنهجية (علامة واحدة)

للحصول على العلامة المخصصة للمنهجية، على الطالب أن يعرض الفكرة الرئيسية في بداية الفقرة وإثباتها بالحجج والبراهين رابطاً بين الأفكار بشكل متسلسل ومنطقي.

في المضمون:

1. تحديد مرحلة الدورة الاقتصادية التي تظهر في المستند (مرحلة الانكماش مع التبرير) + ارتفاع في معدلات البطالة. (0.75 علامة)
2. السبب المباشر للحرب السورية التي أدت الى تطورات امنية وسياسية هددت السلم الأهلي في لبنان مما أدى الى هروب الرساميل وتراجع الاستثمارات وتراجع في الإنتاج والنمو الاقتصادي وزيادة معدلات البطالة . (0.75 علامة)
3. - الشلل الذي اصاب القطاعات واقفال بعض المنشآت مما يؤدي الى انخفاض الاستثمارات ← بطالة. (0.5 علامة)
- تراجع الطلب على الاستهلاك ← انخفاض الاستثمار ← انخفاض الإنتاج وانخفاض النمو الاقتصادي. (0.5 علامة)
- تباطؤ في معدلات النمو الاقتصادي ولكنها ما زالت إيجابية بسبب تراجع الاستثمارات ← انكماش اقتصادي. (0.5 علامة)
(او اختيار أي سمة تكون مناسبة).
4. عوامل لا توفرها الازمة الاقتصادية من شأنها الاسهام في عودة الاستثمار والنمو: انحسار العوامل السياسية او الأمنية -الخروج من الازمة الاقتصادية للدول المستوردة للسلع الوطنية – (0.5 علامة) (0.25 علامة لكل عامل)
5. سياسة المعالجة : سياسة النهوض عبر تعزيز القدرة التنافسية للعرض. (0.5 علامة)

الوسائل: - مكافحة التضخم المالي، من اجل تخفيض اوتثبيت
لأسعار العناصر التي تتألف منها كلفة الإنتاج.
- / تثبيت الاجور
- / او تخفيض معدلات الفائدة على القروض المعدة للاستثمار
- وتوفير السوق التنافسية (ذكرها الزامي). ← تحسين النوعية (0.25 علامة لكل وسيلة 3 وسائل)

تطبيق هذه الاجراءات تؤدي الى تخفيض كلفة الإنتاج وتحسين النوعية (او ارتفاع الإنتاجية) (0.25 علامة)
مما يؤدي الى زيادة القدرة التنافسية (0.25 علامة)
وزيادة الطلب على الاستهلاك وارتفاع الاستثمار (0.25 علامة) وارتفاع الإنتاج وتحسين نمو اقتصادي (0.25 علامة)
زيادة فرص العمل (0.25 علامة)

الخاتمة: (علامتان : المنهجية 0.5 علامة ، والمضمون 1.5 علامة)

المنهجية: تلخيص الأفكار الرئيسية التي وردت في صلب الموضوع والمقدمة وتجب عن الإشكالية.

المحتوى: الإجابة عن الإشكالية – استنتاجات.