

الاسم:  
الرقم:مسابقة في مادة الاقتصاد  
المدّة: ثلاث ساعات**1<sup>ère</sup> partie obligatoire : Utilisation de concepts et techniques (7 points.)**

- Un état qui passe par une situation d'inflation monétaire a eu recours à plusieurs politiques différentes pour la juguler mais sans succès. Il a donc été obligé d'adopter une politique de contraction de la demande pour une période de plus de deux ans.
  - Citez deux mesures qui pourraient être adoptées dans le cadre de cette politique. (1 point)
  - Expliquez selon une séquence comment chacune des deux mesures proposées contribue à combattre l'inflation. (1 point)
- Mentionnez deux des échecs du régime libéral classique puis précisez comment elles ont été corrigées par le système néo-libéral. (2 points)

- La société internationale de production de fromages a décidé de démarrer un projet de production de laitages.

Une étude de faisabilité de ce projet a montré ce qui suit :

- Coût d'investissement du projet = 42 millions d'u.m.
- Capacité maximale de production annuelle = 56000 kg de labné
- Prix de vente d'un kilo = 677 u.m.

Le tableau ci-dessous montre les coûts prévus de ce projet en fonction de la quantité produite :

Quantité produite (Kg)	Coût total (u.m.)
0	6200000
20000	12620000
30000	16930000
40000	25240000
56000	32912000

- Calculez le seuil de rentabilité de ce projet. (1 point)
  - Calculez le rendement de l'investissement de l'usine. (0.5 point)
  - Si le taux d'intérêt sur les dépôts bancaires est de 8%, déterminez le choix approprié que l'entreprise devrait faire. Justifiez votre réponse. (0,5 point)
- En 1990, une usine de production de meuble a été fondée à Tripoli. Après quelques années, cette usine a connu une certaine prospérité ce qui a donné l'opportunité à ses propriétaires d'ouvrir de nouvelles branches : Beyrouth, la Békaa et Batroun. En vous basant sur les données ci-dessus :
    - Citez la structure qui convient le mieux à cette entreprise. (0.5 point)
    - Dessinez l'organigramme représentant cette structure. (0,5 point)

**2<sup>ème</sup> partie : Traitez au choix l'une des deux options suivantes :****1<sup>ère</sup> option : Analyse de documents (12 points)**

Document n° 1 : *Quelques réalisations face à des défis considérables*

Face aux défis croissants de la mondialisation, le Liban dispose sur le plan du développement humain de plusieurs éléments positifs, bien que dans un contexte global mitigé (...) En 1999, date à laquelle remontent les dernières données disponibles, l'IDH (indicateur de développement humain) du Liban le situait dans la moitié supérieure du groupe au développement humain moyen (0,758) – une performance appréciable, comparée à celles d'autres pays arabes et à la moyenne des pays en voie de développement. Toutefois, le Liban doit faire encore mieux pour répondre aux exigences de la mondialisation. Le gouvernement doit s'atteler à renforcer le développement humain; autrement dit, permettre aux individus d'avoir le choix de mener une vie qu'ils trouvent valorisante (...)

Il est noté que la performance du pays en matière de développement humain reste supérieure à sa performance économique (le Liban occupe la 65<sup>ème</sup> place pour l'IDH, contre la 78<sup>ème</sup> place pour le PIB en 1999). Il est donc absolument vital de réaliser des taux de croissance élevés et soutenus (...) L'IDH sous la dimension régionale – adopté pour la première fois – révèle que les performances sur le plan national sont très inégalement réparties. Les mohafazats de Beyrouth et du Mont-Liban se démarquent avec un niveau proche du développement humain élevé (respectivement 0,760 et 0,742), alors que le Liban Nord, Nabatieh, la Békaa, et le Liban Sud sont à la traîne (entre 0,640 et 0,680).

Source: Overview of the UNDP Report - Leb 2002 – UNDP Website

Document no.2: Compétitivité Globale et Construction de Marché

Une croissance économique soutenue exige des entreprises compétitives, notamment les petites et moyennes entreprises, qui constituent l'écrasante majorité. En tentant d'améliorer leur compétitivité, de regagner un accès aux marchés régionaux, et d'accéder à de nouveaux marchés dans un monde en voie de mondialisation, les sociétés libanaises se heurtent à trois contraintes inter-liées: des coûts de fonctionnement élevés, un accès limité au marché, et un environnement domestique très concurrentiel.(...) Les entreprises libanaises doivent investir davantage dans l'amélioration de la gestion, le développement des ressources humaines et la qualité des services, l'acquisition et le développement de la technologie de l'information et de la communication, ainsi que dans l'innovation et la recherche. Les entreprises doivent prévoir des encouragements afin de motiver les employés et de les pousser à s'engager activement dans le développement de l'entreprise.(...)

Il est tout aussi urgent de repenser les exportations libanaises qui, en 2000, représentaient à peine cinq pour cent du PIB, soit un niveau excessivement bas.

Source: Overview of the UNDP Report - Leb 2002 – UNDP Website

**En vous référant aux deux documents ci-dessus, répondez aux questions suivantes :**

1. Le document no.1 mentionne deux problèmes majeurs l'un lié à la croissance et l'autre au développement régional du Liban. Relevez-les. (1 point)

2. Le document no.2 se réfère à plusieurs problèmes que rencontre l'économie libanaise dont :  
- les petites et moyennes entreprises qui constituent l'écrasante majorité  
- la faiblesse des exportations.

Expliquez la relation entre ces deux problèmes. (1 point)

3. Le document no.2 traite les contraintes que rencontrent les entreprises libanaises et suggère des solutions. Choisissez deux de ces solutions proposées et expliquez comment elles peuvent aider les entreprises à devenir plus compétitives. (2 points)

4. En tenant compte des contraintes auxquelles font face les entreprises libanaises, citez deux facteurs de motivation qui pourraient être adoptés afin de « motiver les employés et de les pousser à s'engager activement dans le développement de l'entreprise ». (2 points)

5. En vous référant aux deux documents, nommez une politique économique que le gouvernement libanais pourrait adopter afin d'améliorer la situation économique. (1 point)

6. Les documents ci-dessus indiquent que le Liban rencontre des problèmes économiques et de développement régional. Rédigez un texte dans lequel vous traitez :

- la politique économique suggérée, son objectif et deux mesures adéquates.  
- un plan de développement régional, son objectif et deux mesures adéquates. (5 points)

**2<sup>ème</sup> option : Dissertation (12 points)**

Document no.1: Récapitulatif des Principaux Résultats du Recensement Général de l'Agriculture 1999

75% des exploitations ont moins de 1 hectare	13% des exploitants ont moins que 35 ans
95% des exploitations ont moins de 4 hectares	16% des exploitants sont analphabètes
1,6% des exploitations ont plus de 10 hectares	61% des exploitants ont un niveau d'instruction ne dépassant pas le primaire

Source: Recensement Général de l'Agriculture 1999-site du Ministère de l'Agriculture

Document no.2 :

La répartition des investissements arabes au Liban dans les différents secteurs économiques

Secteurs	pourcentage %
l'industrie	12,4
l'agriculture	4,4
les services	83,2

Source: الاقتصاد اللبناني عام ٢٠٠٤ – غرفة التجارة والصناعة و الزراعة في بيروت وجبل لبنان

**A partir de vos connaissances et des documents ci-dessus, traitez les quatre problèmes auxquels fait face le secteur agricole libanais, en précisant la politique agricole adéquate et deux mesures aptes à résoudre chaque problème.**

**Remarque :** Présentation claire et nette (½ pt) ; écriture lisible (¼ pt) ; style (¼ pt).

**Partie obligatoire**

1. a) - Relever les taxes (impôts) sur les revenus et les profits (augmenter les taxes directes). (½ pt)  
- Réduire les crédits bancaires ou relever les taux d'intérêt sur les crédits bancaires. (½ pt)
- b) \* Relever les taxes (impôts) sur les revenus et les profits  
→ Eponger la surliquidité source d'inflation. (¼ pt)  
ou  
→ ↘ du pouvoir d'achat des revenus.  
↓ (¼)  
réduction de la demande à la consommation par rapport à l'offre.  
↓ (¼ pt)  
Baisse des prix  
↓ (¼ pt)  
Baisse de l'inflation.
- \* Réduire les crédits bancaires  
→ ↘ de la liquidité monétaire disponible (¼ pt)  
ou ↘ du pouvoir d'achat  
→ demande < offre (¼ pt)  
→ ↘ Prix (¼ pt)  
→ ↘ de l'inflation. (¼ de point pour chaque passage) (¼ pt)

**Remarque :** L'élève aura la totalité de la note si la réponse est sous forme de séquence.

2. <u>Politique libérale classique</u>	Politique néolibérale de correction
apparition de Monopoles	- Contrôler les prix, voir même les réduire ou du moins les freiner. - Fixer des marges de profit. <b>ou</b> - nationaliser les entreprises qui déterminent un Monopole.
La spéculation Monétaire	- Fixer le taux de change de la monnaie nationale. - Interdi aux banques de verser des intérêts sur les dépôt. En deviser étrangères aux résidents <b>ou</b> - Interdi aux résidents d'ouvrir des comptes en devises étrangères.
La spéculation foncière et financières	- ↗ l'impôt sur les profits des spéculants.

Les fluctuations rapides des prix.	- Contrôler les prix
Fuite des capitaux	- Placer un plafond sur le change des capitaux.
↗ du déficit de la balance commerciale	- Politique de protection à travers : * ↗ des taxes douanières sur les exportation. * système de quota (contingentement). * Normes de qualité draconiennes * ↘ du taux de change de la monnaie nationale par rapport aux dunes étrangères.
Inégalité sociale	- Politique de redistribution des revenus - Taxation progressive.
<b>Remarque : L'élève aura 1/2 point pour chaque réponse exacte.</b>	

3. a) Pour une production égale à zéro →  $C_F = 6200,000 \text{ u.m.}$  (1/4 pt).

$$\begin{aligned}
C_T &= C_F + C_V \\
\rightarrow C_V &= C_T - C_F \\
&= 32,912,000 - 6,200,000 \\
&= 26,712,000 \text{ u.m.} \quad (1/4 \text{ pt})
\end{aligned}$$

$$C_{V \text{ unitaire}} = \frac{26,712,000}{56,000} = 477 \text{ u.m.}$$

$$\rightarrow Q_0 = \frac{F}{p_m - V} = \frac{6,200,000}{677 - 477} = 31,000 \text{ Kg.} \quad (1/4 \text{ pt})$$

b) Le taux de rendement de l'investissement =  $\frac{\text{Pr ofit}}{\text{Capital investi}} \times 100$

$$\begin{aligned}
\text{or le profit} &= \text{Recettes} - \text{dépenses} \\
&= (56,000 \times 677) - (32,912,000) \\
&= 5,000,000 \text{ u.m.} \quad (1/4 \text{ pt})
\end{aligned}$$

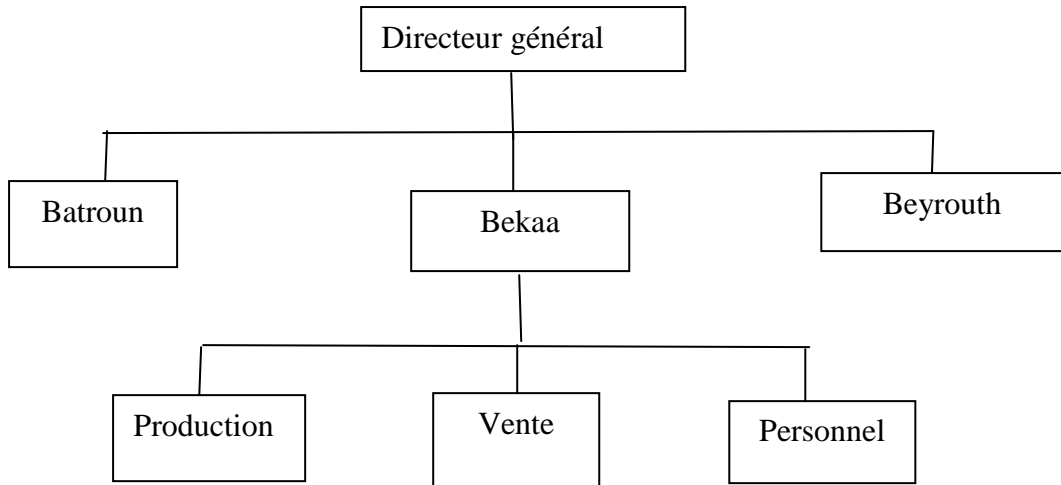
$$\begin{aligned}
\text{Taux de rendement de l'investissement} &= \frac{5,000,000}{42,000,000} \times 100 \\
&= \mathbf{11,9 \%}
\end{aligned}$$

c) Puisque le taux de rendement de l'investissement est de 11,9% et supérieur au taux d'intérêt sur les dépôts bancaires qui est de 8%, l'entreprise doit choisir l'investissement dans ce projet qui serait plus rentable.

$$\left( \begin{array}{l} 1/4 \text{ pt pour la comparaison} \\ + \\ 1/4 \text{ pt pour la justification} \end{array} \right) .$$

4. a) Structure par zone géographique (1/2 pt)

b)



(½ pt)

**Partie au choix**

**Première option : Analyse de documents**

1. Les 2 problèmes majeurs :

- la performance du pays en matière de développement humain reste supérieur à sa performance économique.
- Les disparités régionales.

2. Les PME qui constituent l'écrasante majorité



font face à une faiblesse de la compétitivité dans l'entrée sur les marchés régionaux



faiblesse des exportations

3.

Solutions	Explication
- Développer la gestion →	/ la productivité et \ Coût de fonctionnement
- Développer les ressources humaines →	/ la productivité
- Améliore la qualité des services →	/ la productivité
- Maîtriser les techniques de communication et d'information →	/ la productivité et \ coûts de fonctionnement
- Investir dans l'innovation et la recherche →	/ la productivité

(¼ pt pour chaque solution)  
(¼ pt pour l'explication)

4. - L'adéquation personne- fonction

- la délégation
- la clarification des rôles
- l'entretien d'évaluation
- la participation dans la prise de décision.
- la promotion
- le développement du travail de groupe
- les conditions de travail

(1 point pour chaque facteur)

5. Une politique économique de relance par l'offre qui oblige les entreprises à augmenter leur

compétitivité sur le marché en réduisant leur coût de fonctionnement.

6.

La politique économique	objectif	mesures
- Politique de relance par l'offre	<p>- assurer une croissance économique</p> <p><b>ou</b></p> <p>- ↗ productivité et ↘ le coût de production ou encore améliorer la compétitivité de l'économie nationale</p>	<p>- afin de réduire le coût on peut :</p> <ul style="list-style-type: none"> <li>* réduire l'inflation fixer les prix et les salaires.</li> <li>* réduire le taux d'intérêt sur les crédits consacrés à l'investissement.</li> <li>* réduire les impôts et les cotisations sociales.</li> </ul>
	- de réaliser un développement équilibré	<p>- encourager les investissements dans les régions du Liban à travers :</p> <ul style="list-style-type: none"> <li>* réduire les impôts sur les profits.</li> <li>* réduire les taux d'intérêt sur les crédits bancaires.</li> </ul> <p>augmenter les dépenses publiques en matière de santé</p> <ul style="list-style-type: none"> <li>* réduire les taux d'intérêt sur les crédits bancaires.</li> </ul> <p>augmenter les dépenses publiques en matière de l'éducation.</p>
<p>Remarque : 1 point pour chaque objectif            ½ point pour chaque mesure            ½ point pour relier mesure à politique            ½ point pour relier le plan de développement à l'objectif.</p>		