

الدورة الاستثنائية للعام 2009	امتحانات الشهادة الثانوية العامة الفرع : اجتماع و اقتصاد	وزارة التربية والتعليم العالي المديرية العامة للتربية دائرة الامتحانات
الاسم: الرقم:	مسابقة في مادة الاقتصاد المدة ثلاث ساعات	

1^{ère} partie obligatoire : Utilisation de concepts et techniques (7 points.)

1- Justifier chacune des affirmations suivantes :

(2 points)

- 1.1- Au cours de la phase de la société traditionnelle, la productivité du travail est faible.
- 1.2- La politique de diminution de l'âge de la retraite afin de combattre le chômage mène à la diminution de la compétitivité des entreprises.
- 1.3- Les pays en voie de développement comptent davantage sur les impôts indirects que sur les impôts directs.
- 1.4 Quand le prix de l'huile d'olive augmente, la demande sur le thym diminue.

2- Considérez une fonction de consommation (C) dans un pays donné : $C = 0.4R + 600$ et le revenu (R) : $R = 1200$ u.m.

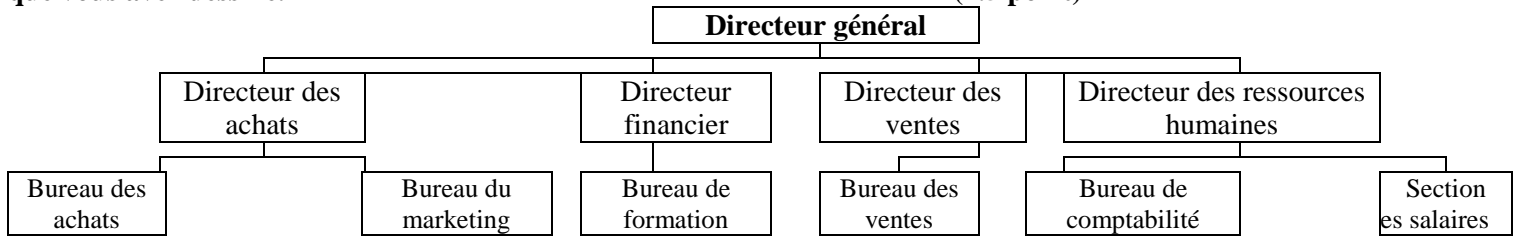
- 2.1- **Calculez la propension moyenne et la propension marginale à consommer et à épargner. (1 point)**
- 2.2 - **Spécifiez si il y'a épargne ou un besoin à emprunter. Justifiez votre réponse. (0.5 point)**

3- Une entreprise considère l'achat d'une machine qui serait payée de la manière suivante :

Un premier paiement de deux millions d'u.m. au moment de l'achat et le reste échelonné sur cinq versements annuels égaux de 800000LL chacun, sachant que le taux d'intérêt annuel est de 8%.

L'achat de cette machine devrait assurer un revenu annuel de 1.200.000 u.m. et cela pour cinq ans. **Est-ce que l'achat de la machine est un investissement rentable ? Justifiez votre réponse par les calculs nécessaires. (2 points)**

4- Un des employés non qualifié d'une entreprise de vente de produits électroniques a préparé l'organigramme ci-dessous pour son entreprise. La pratique administrative a démontré l'inefficacité de cet organigramme. Dessinez cet organigramme en corrigeant les fautes en fonction des principes d'organisation administrative, ensuite nommez le type d'organigramme que vous avez dessiné. (1.5 point)



2^{ème} partie : Traitez au choix l'une des deux options suivantes :

1^{ère} option : Analyse de documents (12 points)

Document no. 1 :

L'économie égyptienne est passée par plusieurs phases depuis l'année 1952 ; la première qui s'est terminée en 1960 s'est caractérisée par l'adoption de politiques préconisant l'intervention évidente du gouvernement dans l'activité économique. (...) La deuxième phase commença en 1960 et se termina en 1966; l'une de ses principales caractéristiques fut la planification économique nationale globale. (...) En 1967, la troisième phase de développement de l'économie Egyptienne a démarré ; ce fut la phase de l'économie de la guerre au cours de laquelle l'économie a souffert du problème de financement du plan (...) Les dépenses militaires ont augmenté de 5.5% du PIB en 1962 à 10% en 1967 à 20% en 1973. La quatrième étape a débuté en 1974 avec une ouverture de l'économie et une transformation radicale du régime et des politiques économiques. La caractéristique de cette étape fut l'abandon du système de planification globale et le recours aux capitaux arabes et étrangers pour le développement à travers des lois permettant l'ouverture économique. La croissance économique a réalisé un taux élevé atteignant 9.8% au cours de cette période cependant elle fut liée aux secteurs de services et non aux secteurs productifs. En 1982, le processus de développement a intensifié les mesures de transformation dont la plus importante : (...) le passage d'une phase de production pour remplacer les importations à une phase de production pour exporter. Depuis l'année 1991 l'Etat n'est plus le seul investisseur.

Source : 2000/1/1. موقع انترنت - تطور الاقتصاد المصري - الهيئة العامة للاستعلامات المصرية

Document no.2 :

L'Egypte a atteint la première place mondiale dans le domaine des réformes de politique commerciale (...) et dans le domaine structurel selon un rapport de 2006 de la Banque Mondiale sur les développements et les perspectives futurs de la région du Moyen Orient et du Nord de l'Afrique (...) Ce rapport mentionne également que la reprise économique égyptienne a profité des exportations industrielles et de la forte croissance du secteur des services.

Source : 2006/1/1. موقع انترنت - شهادات دولية في الاقتصاد المصري -

Document no. 3 : Indicateurs économiques, finances publiques et échanges extérieurs

Années	2000-2001	2001-2002	2002-2003	2003- 2004	2004-2005	2005- 2006
Taux de croissance réel du PIB en %	3,4	3,2	3.1	4.2	4.6	6.9
Total des Exportations en millions de \$	7078	7121	8205	10453	13833	-
Exportations autres que les carburants en millions de \$	4446	4740	5045	6542	8534	-
Déficit financier global en livres égyptiennes	-	34928	37674	39988	48593	42623

Source : Ministère Egyptien de l'Industrie et du Commerce Extérieur- Septembre 2006

En vous référant aux documents ci-dessus, répondez aux questions suivantes:**1- En vous référant au document no.1 :**

1.1.- Déduisez le type de régime économique qui prévalait en Egypte au cours des trois premières phases et justifiez votre réponse par une preuve. **(1 point)**

1.2- Déterminez une conséquence négative résultant du principe de base qui a été appliqué dans le cadre de ce régime économique. **(1 point)**

2- Il est mentionné dans le document 1 qu'au cours de la phase de l'économie de la guerre, l'économie a souffert du problème de financement du plan Expliquez l'impact de l'augmentation des dépenses militaires au cours de cette phase sur le processus de développement en Egypte. **(1 point)**

3- L'économie Egyptienne a connu un changement remarquable après la troisième phase, déduisez le régime économique qui a été adopté et justifiez votre réponse. **(1 point)**

4- Il est mentionné dans le document 1 : «le passage d'une phase de production pour remplacer les importations à une phase de production pour exporter». Spécifiez deux conséquences positives de cette décision. **(1 point)**

5- En vous référant aux informations des documents no.2 et no.3, montrez la conséquence des politiques de réformes commerciales en Egypte : - sur les finances publiques en 2005-2006. - sur la situation économique. **(2 points)**

6- L'économie égyptienne a connu deux transformations essentielles. La première dans son régime économique et la deuxième dans la priorité adoptée dans l'industrie. Sous forme de texte :

- Nommez les deux régimes économiques adoptés en Egypte.

- Spécifiez la politique adéquate pour passer du premier régime au second, tout en mentionnant les deux mesures de cette politique et en montrant l'objectif économique de leur application.

- Nommez deux instruments de la politique industrielle pour achever la deuxième transformation.

- Montrez la relation entre ces deux instruments et la situation économique mentionnée dans le document 3. **(5 points)**

2^{ème} option : Dissertation (12 points)**Document no. 1 :** Extrait du Rapport de l'année 2006

L'attaque Israélienne a sapé les composantes de la croissance économique réalisée durant la première moitié de l'année 2006. Après la dépression économique et les événements tragiques de 2005, les indicateurs économiques avaient enregistré, au début de l'année 2006 le plus haut ratio d'augmentation et des chiffres records, que ce soit au niveau de la balance de paiements, des réserves de la Banque Centrale en devises étrangères, de l'activité du port, de la construction, des exportations ou d'autres indicateurs économiques.

(...) L'attaque a porté un coup dur au programme économique du gouvernement et il est certain que le déficit du budget va doubler par rapport à l'année passée ainsi que la dette publique va augmenter globalement. De même que le secteur du tourisme a connu de grandes pertes alors qu'il était censé attirer plus de 1,6 millions de touristes et des investissements.

En raison de cette crise, la capacité des secteurs productifs à conserver la main d'œuvre a diminué et beaucoup d'employés ont été licenciés ; ce qui a résulté en une situation de chômage inquiétante qui a poussé des milliers à penser à l'émigration. Cette situation menace la richesse de Liban en ressources humaines qualifiées.

Source : Rapport de l'année 2006 – Site Web de la Chambre du Commerce et de l'Industrie

Document no.2 :

	2003	2004	2005	2006
Taux du produit intérieur brut	3%	5%	1%	-5%

Source : Site Web du Ministère de l' Economie, du Commerce et de l'Industrie Libanais

Les documents ci-dessus montrent les problèmes desquels a souffert le Liban entre 2004 et 2006. Traitez sous forme de dissertation les points suivants :

- Les phases du cycle économique par lesquelles le Liban est passé entre 2004 et 2006 en indiquant 2 des caractéristiques de chaque phase

- La conséquence de l'attaque à chacun des plans suivants : Financier, Economique, Social

- Une politique qui devrait être adoptée pour résoudre la conséquence économique, et une autre pour résoudre la conséquence financière, tout en expliquant deux mesures pour chaque politique

- La phase attendue après l'application des politiques suggérées.

Remarque : Présentation claire et nette (½ pt) ; écriture lisible (¼ pt) ; style (¼ pt).

الدورة الاستثنائية للعام 2009	امتحانات الشهادة الثانوية العامة الفرع : إجتماع و إقتصاد	وزارة التربية والتعليم العالي المديرية العامة للتربية دائرة الامتحانات
الاسم: الرقم:	مسابقة في مادة الإقتصاد المدة ثلاث ساعات	مشروع معيار التصحيح

Première partie obligatoire

Partie de la Q.	Corrigé	Note
1.1	Au cours de la phase de la société traditionnelle, l'utilisation d'outils simple ne permet d'augmenter la productivité du travail (la production vise la consommation privée)	0.5
1.2	Cette politique résulte en un déficit des institutions (caisses mutuelles) qui payent les pensions de retraite déficit à cause de l'augmentation du nombre des retraités ce qui pousse ces caisses mutuelles à augmenter les contributions sociales ou les entreprises se trouvent obligées à payer des pensions de retraites aux retraités dont le nombre augmente de façon imprévue ce qui augmente leurs charges → ↑ coût de production → ↓ compétitivité	0.5
1.3	Ceci est dû à l'inefficacité de l'administration fiscale, aux méthodes traditionnelles de collecte d'impôt, aux moyens de contrôle faibles qui ne permettent pas d'enquêter sur les revenus.	0.5
1.4	↑ prix de l'huile d'olive mène à une diminution de la demande de thym; ces deux biens sont complémentaires.	0.5
2	Propension moyenne à consommer = C/R = (0.4 (1200) + 600)/1200 = 0.9 (0.25 pt) Propension marginale à consommer = 0.4 (0.25 pt) Propension moyenne à épargner = E/R = 120/1200=0.1 (0.25 pt) Or 1- Propension moyenne à consommer = 1 - 0.9 = 0.1 Propension marginale à épargner = 1-0.4 = 0.6 (0.25 pt) 2.2 Il y'a épargne (0.25 pt) Propension moyenne à consommer = 0.9 < 1 (0.25 pt) ou R=C+E E= R-C = 1200 - 1080 = 120 u.m..	1.5
3	Valeur actualisée des paiements: $V_0 = F \frac{1 - (1 + i)^n}{i} + I_0$ (0.25 points) $V_0 = 2000,000 + 800,000 \frac{1 - (1 + 0.08)^{-5}}{0.08} = 5,194,168.03 u.m.$ (0.25 point pour l'application de l'équation et 0.25 pour le résultat) Valeur actualisée des revenus: $V_0 = 1,200,000 \frac{1 - (1 + 0.08)^{-5}}{0.08} = 4,791,252 u.m.$ (0.25 point pour l'application de l'équation et 0.25 pour le résultat)	2

	<p>La valeur actualisée des flux monétaires: $4,791,252 - 5,194,168.03 = -402,916$ u.m.(0.25 points)</p> <p>La valeur actualisée des flux monétaires est négative, le projet n'est pas rentable. (0.5 points)</p>	
4	<div style="text-align: center;"> <pre> graph TD DG[Directeur général] --> DP[Directeur du personnel] DG --> DF[Directeur financier] DG --> DA[Directeur des achats] DG --> DV[Directeur des ventes] DP --> BS[Bureau des salaires] DP --> BF[Bureau de formation] DF --> C[Comptabilité] DA --> A[Achats] DV --> M[Marketing] DV --> V[Vente] </pre> </div> <p>(0.25 point pour chaque correction)</p> <p>Par tâches et par fonction (0.5 points)</p>	1.5

Premier choix

Partie de la Q.	Corrigé	Note
1.1	Régime Marxiste Léniniste (0.5 point) Justification: "intervention évidente du gouvernement dans l'activité économique." Ou « la planification économique nationale globale »(0.5 point)	1
1.2	Conséquence négative: Suppression de l'initiative privée ou diminution de la compétitivité ou élimination de la concurrence ou élimination de la créativité et de l'innovation	1
2	L'augmentation des dépenses militaires au cours de la guerre qui a atteint 20% en 1973 a réduit les allocations budgétaires au développement, à la santé et à l'éducation ou l'infrastructure	1
3	Régime neo libéral ou social démocrate (0.5 point) Justification: "des lois permettant l'ouverture économique l'Etat n'est plus le seul investisseur...(0.5 point)	1
4	Contribue à réduire le déficit de la balance commerciale ou Augmente les réserves de devises étrangères ou autosuffisance ou l'augmentation de la compétitivité	1
5	Le document no.2 confirme que l'Egypte a bénéficié des changements de sa politique d'échange commerciaux et des réformes structurelles , ce qui a augmenté les exportations industrielles →↑ recettes publiques → déficit public de 48593 millions a commencer à se réduire jusqu' à 42,623 million de livres égyptiennes (1 point) et la croissance économique a augmenté de 3.1 à 4.2 à 4.6 à 6.9 (1 point)	2
6	1ere phase : Régime marxiste léniniste (0.25 point) 2nde phase: Régime neo libéral ou social démocrate (0.25 point) Politique: privatisation. (0.5 point) Instruments: BOO et BOT (0.5 point) Objectif de la politique:	5

	<p>Améliorer l'efficacité des institutions publiques →↑ productivité →↑ compétitivité →↑ de l'investissement →↑ production (1 point) →↑ croissance économique (0.5 point)</p> <p>Les mesures possibles pour la deuxième transformation :</p> <ul style="list-style-type: none"> - La création d'un centre de documentation ou d'une banque de données - Les campagnes de promotion et de publicité sur les marchés extérieurs - Les garanties des crédits à l'exportations - Le financement des exportations - L'exonération fiscale des exportations <p style="text-align: center;">(0.5 point pour chaque mesure, 2 sont demandées)</p> <p>Toute mesure visant l'encouragement à l'exportation →↑ la demande sur les produits locaux dans les marchés internationaux →↑ de l'investissement →↑ production →↑ croissance économique (1 point)</p> <p>Ou</p> <p>Toute mesure visant l'encouragement à l'exportation →↑ la demande sur les produits locaux dans les marchés internationaux →↑ exportations →↑ les réserves de devises étrangères et ↓déficit de la balance commerciale →↑ croissance économique</p>	
--	---	--

Deuxième choix

Partie de la Q.	Corrigé	Note
1	<p>Introduction : 3 points (2 points pour le contenu et 1 point pour la méthodologie) <u>Méthodologie</u> : Mentionner une problématique cohérente et annoncer le plan qui sera développer dans le cops du sujet. <u>Contenu</u> : 1 point pour la problématique et 1 point pour annoncer le plan</p> <ul style="list-style-type: none"> - Identifier les phases du cycle économique - Identifier le problème majeur: la détérioration de l'économie libanaise et son impact sur l'emploi <p>exemple de problématique: a détérioration de l'économie libanaise a des conséquences négatives, diminution de la croissance, chômage élevé, augmentation du déficit budgétaire ; quels sont les politiques adéquate pour surmonter ces conséquences ?</p>	3
2	<p>Corps du sujet - Méthodologie :</p> <ul style="list-style-type: none"> - Diviser la dissertation en paragraphe contenant chacun une idée principale soutenue par des arguments. - Mentionner une phrase de transition entre les paragraphes - Respecter une séquence logique des idées. 	1
3	<p>Corps du sujet - Contenu :</p> <p>Traiter les phases du Cycle par lequel le Liban est passé :</p> <ul style="list-style-type: none"> - Première phase : récession économique (entre 2004 et 2005), baisse du PIB et de la croissance + mention des caractéristiques de cette phase - seconde phase : crise économique, dépression (entre 2005 et 2006), baisse de la croissance à -5% + mention des caractéristiques de cette phase <p>(0.5 point nommer chaque phase - 0.25 pour chaque caractéristique, 2 caractéristiques par phase)</p>	2
4	<p>Corps du sujet - Contenu :</p> <p>Conséquences:</p> <ul style="list-style-type: none"> - au niveau économique: baisse de la croissance - au niveau financier: aggravation de la dette publique ou augmentation du déficit publique - au niveau social: augmentation du chômage 	0.5

<p>5</p>	<p><u>Corps du sujet</u> - Contenu : La crise constitue une cause pour le retour des investissements et de la croissance</p> <p>Les politiques qui peuvent être adoptée pour traiter les conséquences aux niveaux économique : - Politique de réforme par l'offre Instrument de la politique : combattre l'inflation – Assurer un marché compétitif – stabiliser les salaires – baisser les taux d'intérêts sur les crédits destinés à l'investissement</p> <p>(0.5 point pour mentionner la politique et 1 point pour expliquer les instruments)</p> <p>Les politiques qui peuvent être adoptée pour traiter les conséquences au niveau financier: -Privatisation qui a pour but de réduire le déficit public à travers: BOT, BOO Privatisation → augmenter la productivité des entreprise → ↑ production en quantité et quality → ↑ croissance (0.5 point pour mentionner la politique et 1 point pour expliquer les instruments)</p> <p>L'élève peut mentionner plus de deux politiques ; les 3 points sont alors redistribués sur toutes les politiques mentionnées</p>	<p>3</p>
<p>6</p>	<p><u>Corps du sujet</u> - Contenu : Phase attendue: retour de la croissance 0.25 for mentionner la phase et 0.25 point pour l'explication</p>	<p>0.5</p>
<p>7</p>	<p>Conclusion : (1.5 points pour le contenu et 0.5 point pour la méthodologie) Méthodologie : Mentionner une synthèse qui répond à la problématique Contenu :Synthèse des idées principales qui ont été élaborée dans le corps du sujet.</p>	<p>2</p>