

# النشرة الإحصائية

## للعام الدراسي 2016 - 2017

النشرة الإحصائية للعام الدراسي ٢٠١٦ - ٢٠١٧

# النشرة الإحصائية

## للعام الدراسي 2016 - 2017

## إعداد

مكتب البحوث التربوية

- لجنة الإحصاء التربوي

## إخراج وطباعة

مكتب التجهيزات والوسائل التربوية

- دائرة المنشورات والوسائل التربوية

- وحدة المطبعة

# الفهرس

5 ..... المقدمة

6 ..... محتوى النشرة

## ا - التعليم العام

10 ..... 1- التلامذة

34 ..... 2- الشُعب

37 ..... 3- أفراد الهيئتين الإداريّة والتعليميّة

47 ..... 4- المدارس

55 ..... 5- نتائج الامتحانات الرسمية

## II - التعليم المهني والتقني

68 ..... 1- التعليم الرسمي

71 ..... 2- التعليم الخاص

74 ..... 3- التعليم المهني والتقني (رسمي وخاص)

## III - التعليم العالي

84 ..... 1- التعليم الرسمي

88 ..... 2- التعليم الخاص

97 ..... لائحة الجداول الإحصائية

101 ..... لائحة الرسوم البيانية



# مقدمة النشرة الإحصائية

تشكل النشرة الإحصائية التي يصدرها المركز التربوي للبحوث والإنماء، مصدرا غنيا وموثقا ودقيقا للمعلومات الإحصائية التربوية، ومرجعا لأصحاب القرار التربوي والإداري والسياسي والمالي، على اعتبار أن المؤسسات التربوية الرسمية والخاصة تضم الفئات العمرية المختلفة التي يتألف منها شباب لبنان، وبالتالي فإنها توثق حاضر لبنان وتستشرف مستقبله سنة بعد سنة.

هذه الباقية المتنوعة من المعلومات والجداول تتيح الوصول إلى الاستنتاجات والمؤشرات التي يحتاجها كل مسؤول ودارس للأوضاع التربوية والاقتصادية والاجتماعية، فهي المرصد الرسمي لحركة الرأس مال البشري ولفاعلية النظام التربوي الذي يعتبره الباحثون الطاقة الأساس لتحقيق التنمية الشاملة.

إن الجداول والأرقام والمؤشرات الناتجة عن تحليلها، تضع الجميع أمام مسؤولياتهم، لجهة أعداد التلامذة في المدارس الرسمية والخاصة، وفي المدارس المهنية، وفي الجامعات، وتظهر حجم الموارد البشرية التي تنخرط في منظومة التعليم، وترصد تخصصاتها وتوجهاتها ومخرجات التعليم على المستويات كافة.

إن هذه النشرة متوافرة بنسختها الورقية المطبوعة والإلكترونية المنشورة على الموقع الإلكتروني للمركز التربوي للبحوث والإنماء، ويسهر على إعدادها فريق عمل يمتلك الخبرات، ويسعى باستمرار إلى تطوير وسائلها وطرائقها في الحصول على المعلومات وتدقيقها من مصادرها، مستفيدا من عصر المعلوماتية والمكننة، ويتعاون فريق العمل مع المديرية العامة للتربية ومع المديرية العامة للتعليم العالي، ومع المديرية العامة للتعليم المهني والتقني، وعبرها مع الثانويات والمدارس والمهنيات الرسمية والخاصة على اختلافها وانتشارها في المناطق كافة.

يستحق فريق العمل الساهر على هذا الإنجاز السنوي التهنئة والتقدير، ونعد الجميع بالمزيد من الحداثة والعصرية.

رئيسة المركز التربوي للبحوث والإنماء بالتكليف

الدكتورة ندى عويجان

## محتوى النشرة

تأتي هذه النشرة الإحصائية مكتملة لسلسلة من النشرات الإحصائية التي يصدرها المركز التربوي للبحوث والإفتاء منذ العام 1973 ساعياً إلى توفير المعطيات الإحصائية المتعلقة بالمنظومة التربوية وإغناء أصحاب القرار بأهم التطورات والمعطيات الإحصائية.

هذه الوثيقة الإحصائية هي بمثابة أداة للتشخيص والتحليل يعتمدها الخبراء والباحثون وجميع المعنيين بشؤون التربية والتعليم، والمنظمات الدولية، ومنظمة الأمم المتحدة للتربية والتعليم والثقافة (الاونسكو) كمرجع لمتابعة تطور النظام التربوي وتقديم التوصيات للمسؤولين عن التخطيط للسياسات التربوية.

وإيماناً منا بأن من أراد ان يساهم في بناء التربية عليه أن يبادر إلى تحديث وتطوير نفسه ويعيد النظر باحتياجاته، لأن كل إصلاح تربوي يرتبط بالقدرة على بناء الداخل.

وبما أن المعطى الإحصائي هو من المرتكزات الأساسية لفهم واقع النظام التربوي ووضع الاستراتيجيات الملائمة لتطويره وتحديثه، قام مكتب البحوث التربوية بنقله نوعية لتطوير آلية عمله فاستبدل الاستمارات الورقية التي كانت تعتمد سابقاً لجمع المعلومات الإحصائية، بأحدث برنامج معلوماتية on line. وقد تم تدريب مندوبين من المدارس على كيفية استخدامه لتعبئة المعلومات الإحصائية.

ولا بد لنا أن ننوّه بالجهود التي قام بها مكتب البحوث التربوية والتي توجت بإصدار هذا العدد الجديد من النشرة الإحصائية للعام الدراسي 2016-2017 on line بحيث أصبحت تتلاءم مع متطلبات العصر الرقمي الحديث.

تتناول هذه النشرة جميع المعطيات الإحصائية المتعلقة بثلاثة متغيرات: التلامذة والطلاب، الهيئتين التعليمية والإدارية، والمؤسسات التربوية، وتشمل أنواع التعليم الثلاثة:

### التعليم العام

المعطيات الإحصائية الواردة في النشرة عن التعليم العام تشمل العناوين التالية:

- ◀ عدد التلامذة في مختلف قطاعات التعليم بحسب الصف والمراحل التعليمية والجنس والجنسية ولغة التعليم الأجنبية وعمر التلامذة، ووضعهم التعليمي (جديد، مترفع، معيد، راسب) وتوزعهم على المحافظات.
- ◀ عدد أفراد الهيئتين التعليمية والإدارية في القطاع الرسمي حسب الجنس والوضع الوظيفي والوضع العائلي والعمر وسنوات الخدمة والمستوى العلمي وتوزعهم على المحافظات.
- ◀ توزع مدارس التعليم العام على المحافظات، بحسب المراحل التعليمية التي توفرها، وبنسب تلامذتها واللغة الأجنبية الأولى غير العربية المعتمدة لتعليم مواد الرياضيات والعلوم.
- ◀ عدد الشعب في القطاع الرسمي بحسب اللغة الأجنبية الأساسية وتوزعها على المراحل التعليمية والمحافظات.

### التعليم المهني والتقني

المعطيات الإحصائية عن التعليم المهني والتقني وفقاً للعناوين الآتية:

- ◀ عدد المدارس والمعاهد المهنية والتقنية في مختلف قطاعات التعليم بحسب المحافظات.
- ◀ توزع الطلاب في مختلف قطاعات التعليم بحسب الشهادات والجنس على المحافظات.

◀ توزع طلاب التعليم المهني والتقني في مختلف الاختصاصات لكل شهادة تعليمية مهنية وتقنية.

### التعليم العالي

المعطيات الإحصائية الواردة في النشرة عن التعليم العالي وفقاً للعناوين التالية:

- ◀ توزع طلاب الجامعة اللبنانية حسب الكليات والجنس والجنسية والمستوى العلمي.
- ◀ توزع طلاب مؤسسات التعليم العالي الخاصة حسب الجامعة والجنس والجنسية والمستوى العلمي.
- ◀ توزع طلاب مؤسسات التعليم العالي الخاصة حسب الاختصاص والشهادة الجامعية.

وانطلاقاً من حرص المركز التربوي للبحوث والإيماء على تطوير العمل التربوي وتحديثه وإعطاء صورة كاملة وواضحة عن الوضع التعليمي في لبنان واتجاهاته. فقد شملت النشرة الإحصائية نتائج الامتحانات الرسمية حسب المحافظات، وقطاع التعليم للشهادة المتوسطة، والشهادة الثانوية بفروعها الأربعة.

إن مكتب البحوث التربوية يشكر كل من ساهم في إنجاز هذا العمل، ونخص بالشكر رئيسة المركز التربوي للبحوث والإيماء الدكتورة ندى عويجان على دعمها ورعايتها لبرنامج on line، ولكافة مشاريع التغيير والتطوير التي تتحول إلى ممارسات ممنهجة تنعكس على فعالية هذه المؤسسة التربوية وتضمن جودة الأداء فيها، فتكون السبابة في ميادين العمل التربوي والتنموي.

رئيسة مكتب البحوث التربوية

د. كيتا حنا





# أ-التعليم العام

للسنة الدراسية 2016-2017

1 - 1 التلامذة

1 - 2 الشُّعب

1 - 3 أفراد الهيئتين الإداريّة والتعليميّة

1 - 4 المدارس

1 - 5 نتائج الامتحانات الرسمية

تتضمّن هذه النشرة الإحصاءات الأولية عن التعليم العام، للسنة الدراسية 2016-2017 والتي تُعرض وفقاً للتفصيل الآتي:

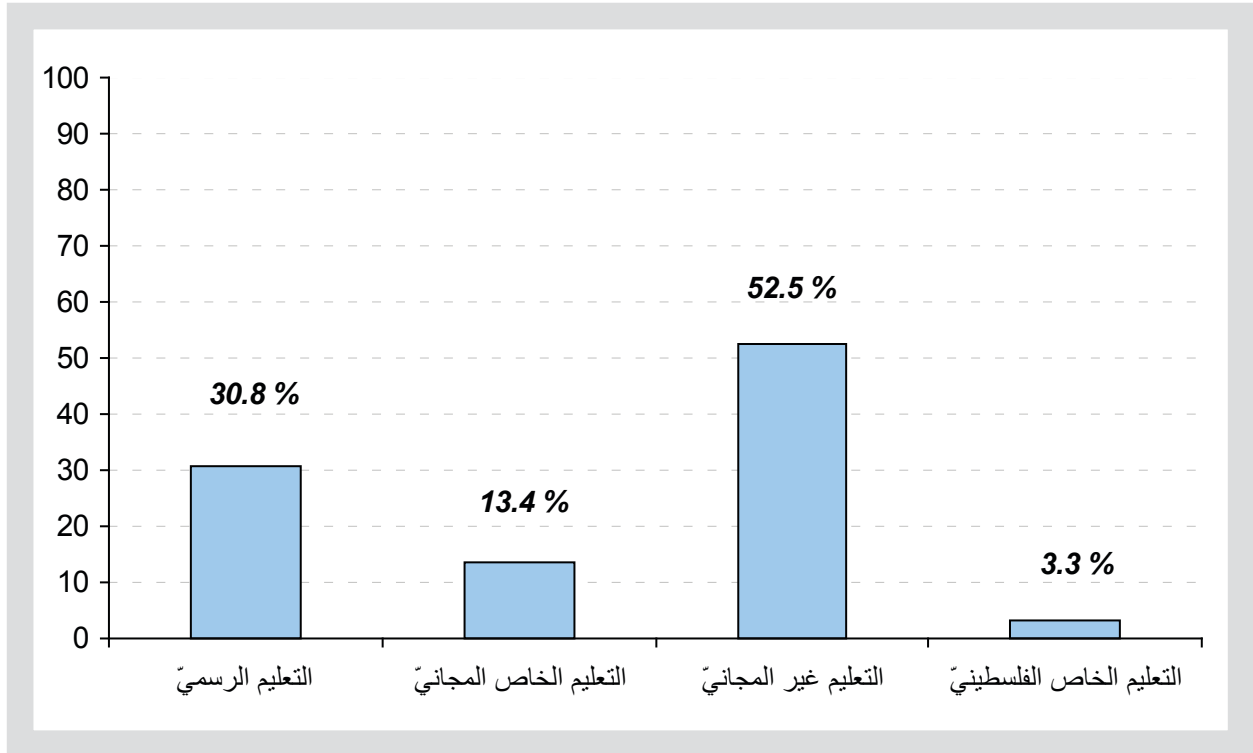
## 1-1 التلامذة

بلغ عدد التلامذة للسنة الدراسية 2016-2017 في جميع قطاعات التعليم في لبنان 1065490 تلميذاً، منهم 35349 تلميذاً تابعين لمدارس الأونروا (وكالة الغوث).

يتوزع مجموع التلامذة، بالنسب المئوية، على الشكل الآتي:

جدول رقم 1 - 1 : توزع التلامذة بالنسب المئوية على قطاعات التعليم للسنة الدراسية 2016-2017

التعليم الرسمي	30.8 %
التعليم الخاص المجاني	13.4 %
التعليم الخاص غير المجاني	52.5 %
التعليم الخاص الفلسطيني	3.3 %



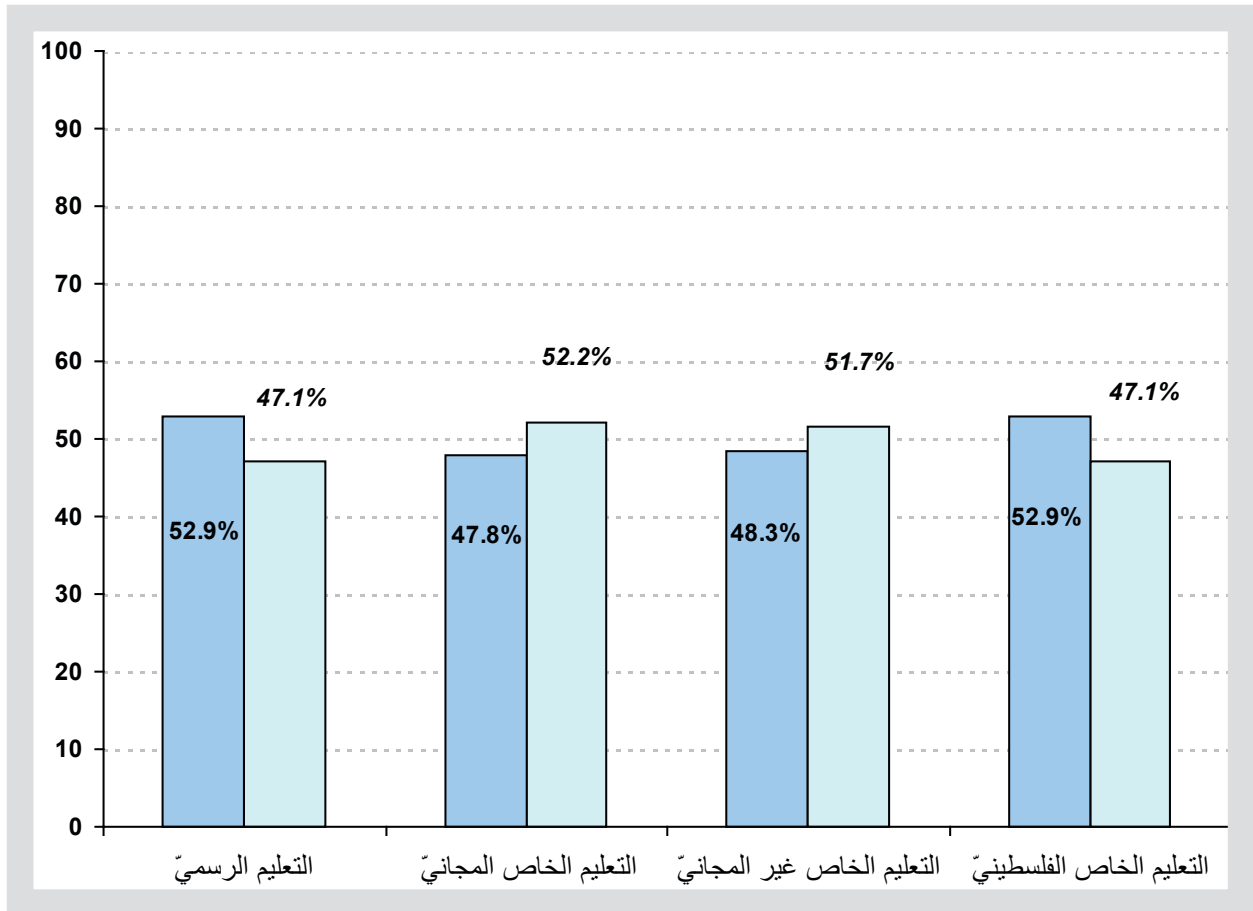
رسم بياني رقم 1 - 1 (جدول رقم 1 - 1) : توزع التلامذة بالنسب المئوية على قطاعات التعليم للسنة الدراسية 2016-2017

جدول رقم 1 - 2 : توزع التلامذة على قطاعات التعليم بحسب المرحلة والصف للسنة الدراسية 2016-2017

نسبة الإناث %	المجموع العام	خاص فلسطيني		خاص غير مجاني		خاص مجاني		رسمي		قطاع التعليم	
		نسبة الإناث %	المجموع	نسبة الإناث %	المجموع	نسبة الإناث %	المجموع	نسبة الإناث %	المجموع	الصف	المرحلة بحسب المناهج الجديدة
48.9	56736	0	0	48.4	35611	49	6400	50.1	14725	روضة أولى	ما قبل الابتدائية الروضة
48.5	84184	0	0	48	50144	49.1	11367	49.2	22673	روضة ثانية	
48.2	85926	0	0	47.7	50962	47.1	11988	49.7	22976	روضة ثالثة	
48	95894	49.4	3802	47.6	43332	47.9	22588	48.7	26172	الأول	الابتدائية التعليم الأساسي حلقة أولى + حلقة ثانية
47.2	82075	49.8	3751	47.1	37910	46.7	18218	47.3	22196	الثاني	
48.2	84885	48.2	3966	48	38167	48	19480	48.8	23272	الثالث	
48	85057	50.5	3918	48	36144	47	18679	48.3	26316	الرابع	
48.5	77844	51.3	3512	47.8	34534	48	17121	49.7	22677	الخامس	
49.6	76750	52	3382	47.9	35013	48.9	16599	52.4	21756	السادس	
49.8	79238	53.4	3431	47.1	46896	33.3	36	53.8	28875	السابع	
52.3	66358	56.9	2895	49.1	42146	39.1	23	58	21294	الثامن	المتوسطة التعليم الأساسي حلقة ثالثة
53.2	58460	56.7	2326	50.3	38815	68.8	16	59.1	17303	التاسع	
54.9	48030	60.8	1615	49.6	24059	0	0	60.2	22356	الأول	
51.8	28598	62.5	587	48.8	18397	0	0	56.9	9614	علمي	الثاني
65	11787	63.4	631	56.8	4086	0	0	69.8	7070	أدبي	
76.5	2517	76.3	97	63.5	1013	0	0	85.9	1407	آداب وإنسانيات	الثالث
56.8	20492	64.1	1064	50.4	9776	0	0	62.4	9652	إجتماع واقتصاد	
34.6	5920	0	0	34	3774	0	0	35.6	2146	علوم عامة	
58.8	14739	55.9	372	55.8	8896	0	0	64	5471	علوم الحياة	
<b>49.8</b>	<b>1065490</b>	<b>52.9</b>	<b>35349</b>	<b>48.3</b>	<b>559675</b>	<b>47.8</b>	<b>142515</b>	<b>52.9</b>	<b>327951</b>	<b>المجموع العام</b>	

جدول رقم 1 - 3 : توزع التلامذة على قطاعات التعليم بحسب الجنس للسنة الدراسية 2016-2017

قطاع التعليم	عدد الذكور	نسبة الذكور المئوية	عدد الإناث	نسبة الإناث المئوية
التعليم الرسمي	154544	% 47.1	173407	% 52.9
التعليم الخاص المجاني	74325	% 52.2	68190	% 47.8
التعليم الخاص غير المجاني	289237	% 51.7	270438	% 48.3
التعليم الخاص الفلسطيني	16640	% 47.1	18709	% 52.9



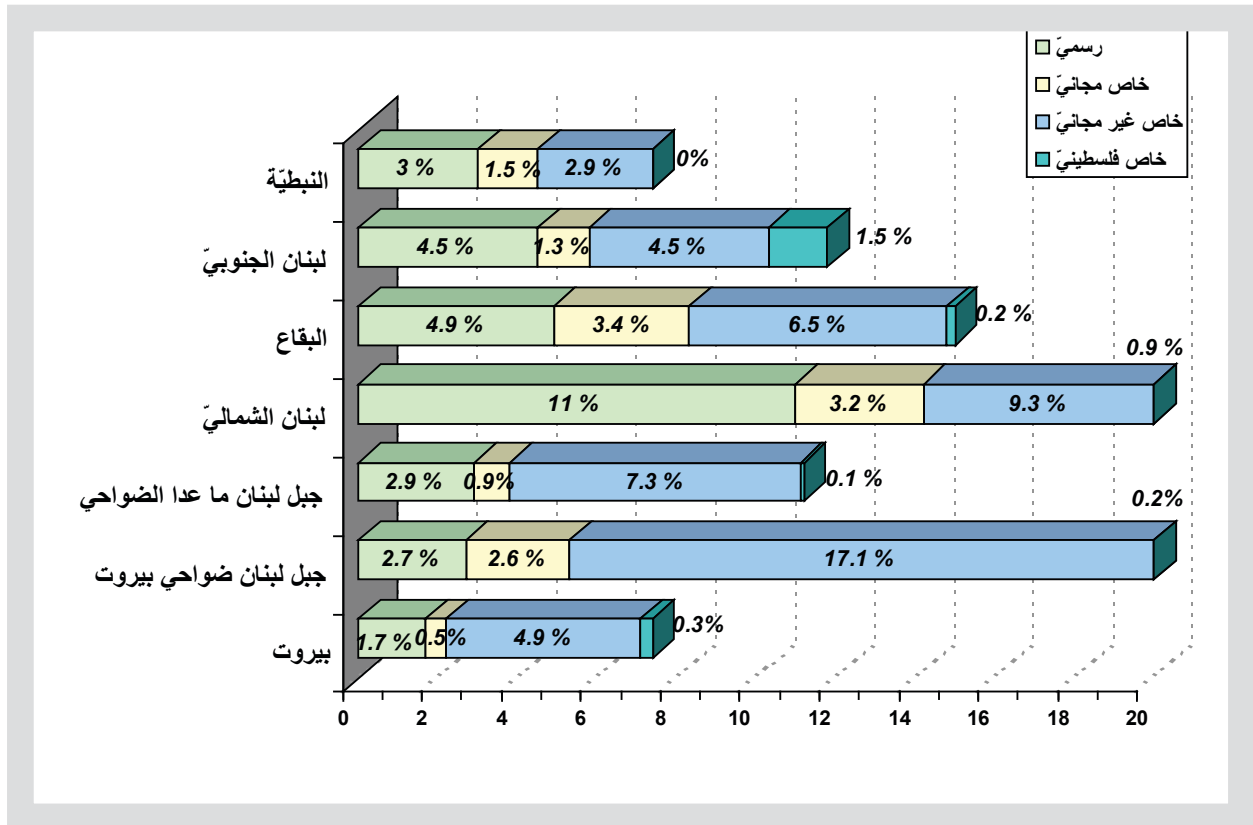
رسم بياني رقم 1 - 2 (جدول رقم 1 - 3) : توزع التلامذة على قطاعات التعليم بحسب الجنس للسنة الدراسية 2016-2017

جدول رقم ١ - ٤ : توزع التلامذة على المراحل التعليمية والجنس بحسب قطاعات التعليم للسنة الدراسية ٢٠١٧-٢٠١٦

المجموع	الثانوية		المتوسطة - حلقة ثالثة				الابتدائية - حلقة أولى وثانية			ما قبل الابتدائية - الروضة			نوع التعليم		
	أنتى	ذكر	المجموع	أنتى	ذكر	المجموع	أنتى	ذكر	المجموع	أنتى	ذكر				
327951	173407	154544	57716	35355	22361	67472	38128	29344	142389	69973	72416	60374	29951	30423	رسمي
142515	68190	74325	0	0	0	75	32	43	112685	53799	58886	29755	14359	15396	خاص مجاني
559675	270438	289237	70001	35058	34943	127857	62339	65518	225100	107446	117654	136717	65595	71122	خاص غير مجاني
35349	18709	16640	4366	2713	1653	8652	4799	3853	22331	11197	11134	0	0	0	خاص فلسطيني
1065490	530744	534746	132083	73126	58957	204056	105298	98758	502505	242415	260090	226846	109905	116941	المجموع

جدول رقم 1 - 5 : توزع التلامذة بالنسب المئوية على قطاعات التّعليم بحسب المحافظات للسنة الدراسية 2016-2017

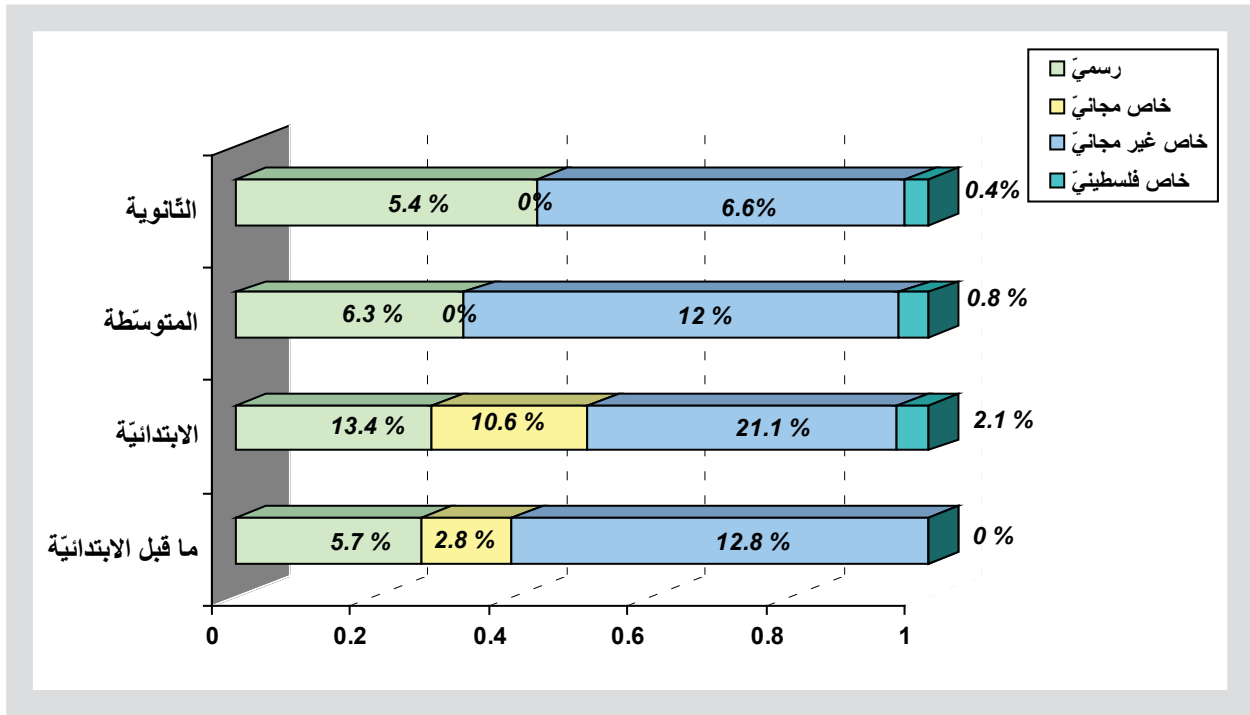
المجموع	التعليم الخاص فلسطيني	خاص غير المجاني	خاص المجاني	رسمي	قطاع التّعليم
					المحافظة
% 7.4	% 0.3	% 4.9	% 0.5	% 1.7	بيروت
% 22.6	% 0.2	% 17.1	% 2.6	% 2.7	جبل لبنان (ضواحي بيروت)
% 11.3	% 0.1	% 7.3	% 0.9	% 2.9	جبل لبنان (ما عدا ضواحي بيروت)
% 24.4	% 0.9	% 9.3	% 3.2	% 11	لبنان الشمالي
% 15.1	% 0.2	% 6.5	% 3.4	% 4.9	البقاع
% 11.9	% 1.5	% 4.5	% 1.3	% 4.5	لبنان الجنوبي
% 7.4	% 0	% 2.9	% 1.5	% 3	النبطية
% 100	% 3.3	% 52.5	% 13.4	% 30.8	المجموع



رسم بياني رقم 1 - 3 : توزع التلامذة بالنسب المئوية على قطاعات التّعليم بحسب المحافظات للسنة الدراسية 2016-2017 (جدول رقم 1 - 5)

جدول رقم 1 - 6 : توزع التلامذة بالنسب المئوية على قطاعات التعليم بحسب المراحل التعليمية  
للسنة الدراسية 2016-2017

المجموع	خاص فلسطيني (الأنورا)	خاص غير المجاني	خاص المجاني	رسمي	قطاع التعليم
					المرحلة
% 21.3	% 0	% 12.8	% 2.8	% 5.7	ما قبل الابتدائية الروضة
% 47.2	% 2.1	% 21.1	% 10.6	% 13.4	المرحلة الابتدائية - التعليم الأساسي حلقة أولى + حلقة ثانية
% 19.2	% 0.8	% 12	% 0	% 6.3	المرحلة المتوسطة - التعليم الأساسي الحلقة الثالثة
% 12.4	% 0.4	% 6.6	% 0	% 5.4	المرحلة الثانوية
% 100	% 3.3	% 52.5	% 13.4	% 30.8	المجموع



رسم بياني رقم 1 - 4 (جدول رقم 1 - 6) : توزع التلامذة بالنسب المئوية على قطاعات التعليم بحسب المراحل التعليمية  
للسنة الدراسية 2016-2017

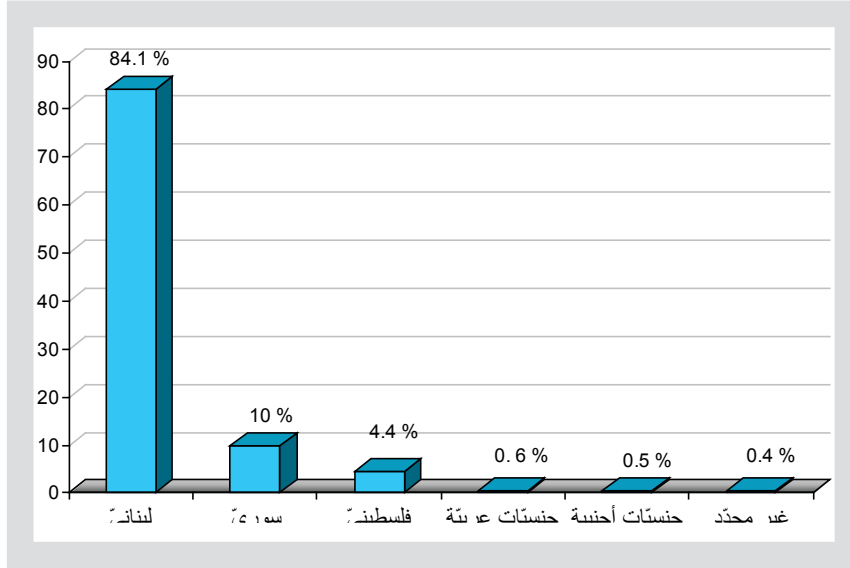


جدول رقم 7-1: توزيع التلامذة على القطاعات والراحل التعليمية بحسب المحافظات للسنة الدراسية 2016-2017

القطاع التعليمي	خاص مجاني					خاص مجاني					رسمي									
	المجموع	الابتدائية	المتوسطة 3	2+1	ما قبل الابتدائية	المجموع	الابتدائية	المتوسطة 3	2+1	ما قبل الابتدائية	المجموع	الابتدائية	المتوسطة 3	2+1	ما قبل الابتدائية					
المحافظة	المجموع العام	المجموع	الابتدائية	المتوسطة 3	2+1	الابتدائية	المتوسطة 3	2+1	ما قبل الابتدائية	المجموع	الابتدائية	المتوسطة 3	2+1	ما قبل الابتدائية						
بيروت	78461	3087	739	671	1677	52393	9493	10792	21059	11049	5381	0	3853	1528	17600	3490	3856	7450	2804	
جبل لبنان - ضواحي بيروت	240696	2435	0	723	1712	181745	25890	40867	74458	40530	27577	75	21707	5795	28939	8138	6382	11336	3083	
جبل لبنان - ما عدا الضواحي	120464	1591	244	437	910	77895	9936	16286	33113	18560	9595	0	6874	2721	31383	7097	6255	12984	5047	
لبنان الشمالي	259609	9797	1236	2347	6214	99232	9467	21808	40509	27448	33742	0	25645	8097	116838	15078	23936	55798	22026	
البقاع	161182	2584	337	610	1637	69532	6469	18606	27474	16983	36702	0	28687	8015	52364	9374	10461	22737	9792	
لبنان الجنوبي	126430	15855	1810	3864	10181	48167	5547	10820	18315	13485	14066	0	12426	1640	48342	8072	10282	19875	10113	
النبطية	78648	0	0	0	0	30711	3199	8678	10172	8662	15452	0	13493	1959	32485	6467	6300	12209	7509	
المجموع	1065490	35349	4366	8652	22331	559675	70001	127857	225100	136717	142515	75	112685	29755	327951	57716	67472	142389	60374	

جدول رقم 8-1 : توزع التلامذة بالنسب المئوية بحسب الجنسية للسنة الدراسية 2016-2017

غير محدد	جنسيات أجنبية	جنسيات عربية أخرى	فلسطيني	سوري	لبناني
% 0.4	% 0.5	% 0.6	% 4.4	% 10	% 84.1

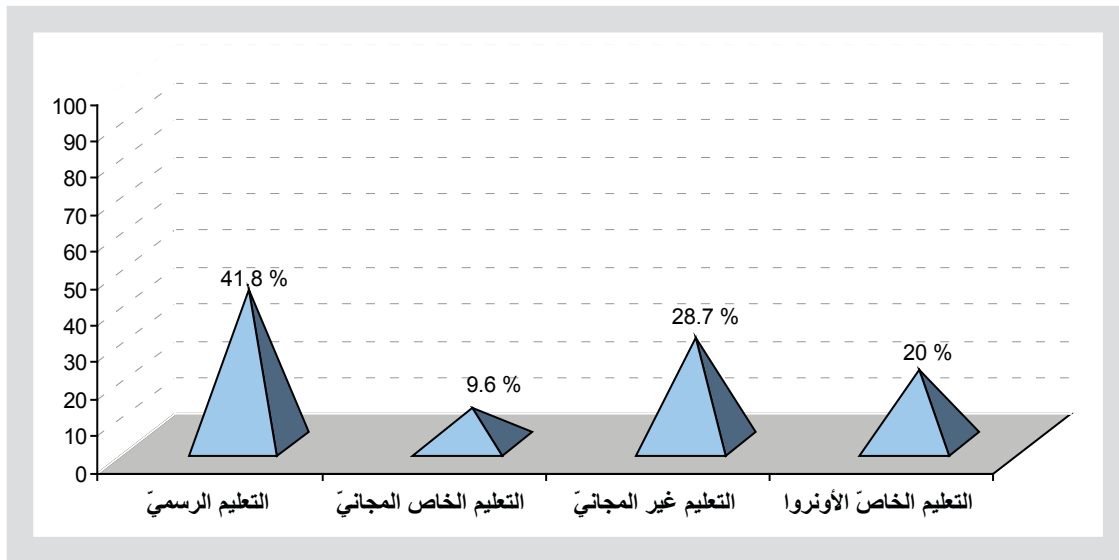


رسم بياني رقم 5-1 (جدول رقم 8-1): توزع التلامذة بالنسب المئوية بحسب الجنسية للسنة الدراسية 2016-2017

← بلغ عدد التلامذة غير اللبنانيين في التعليم العام 168961 تلميذاً أي بنسبة 15.8% من المجموع العام.

جدول رقم 9-1 : توزع التلامذة غير اللبنانيين بالنسب المئوية على قطاعات التعليم للسنة الدراسية 2016-2017

التعليم الرسمي	التعليم الخاص المجاني	التعليم الخاص المجاني	التعليم الخاص فلسطيني
% 41.8	% 28.7	% 9.6	% 20



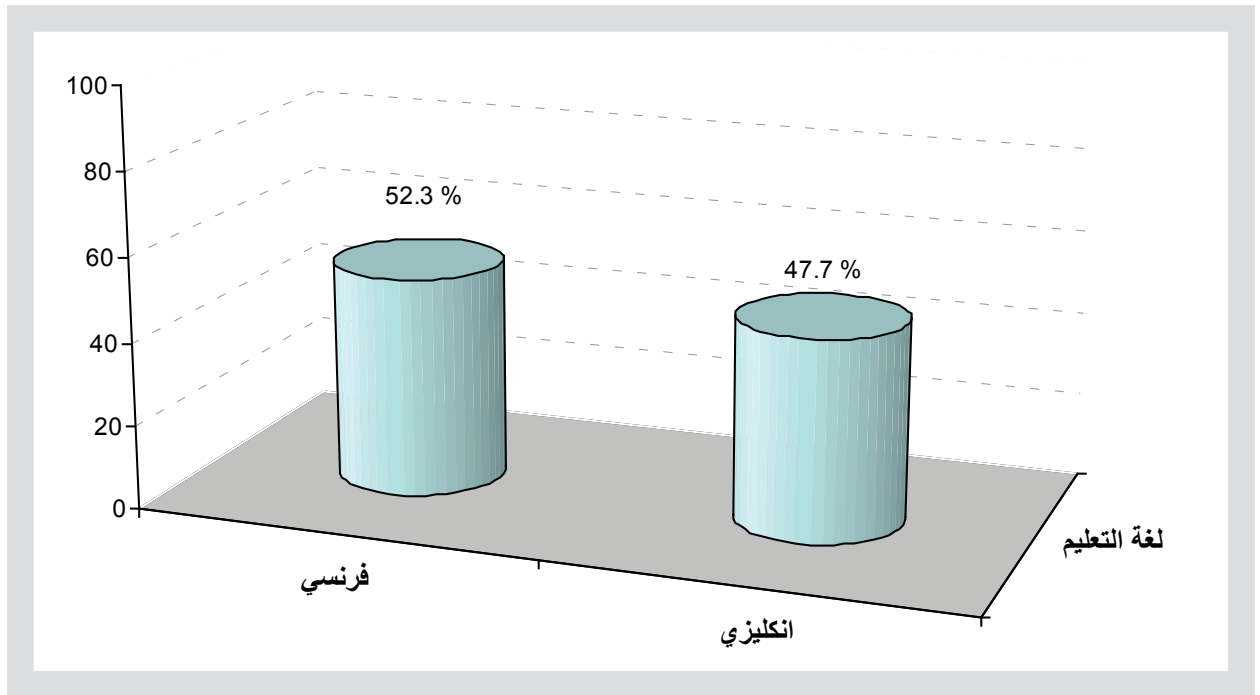
رسم بياني رقم 6-1 (جدول رقم 9-1): توزع التلامذة غير اللبنانيين بالنسب المئوية على قطاعات التعليم للسنة الدراسية 2016-2017

جدول رقم 10 - 1 : توزع التلامذة على قطاعات التّعليم بحسب الجنسيات للسنة الدراسية 2016-2017

المجموع	غير محدد	جنسيات أجنبية	جنسيات عربية أخرى	فلسطيني	سوري	لبناني	الجنسية
							قطاع التعليم
327951	1062	210	2120	5407	61774	257378	التعليم الرسمي
142515	330	149	754	2065	12839	126378	التعليم الخاص المجاني
559675	1224	4845	3386	8223	30739	511258	التعليم الخاص غير المجاني
35349	1860	14	105	31106	749	1515	التعليم الخاص الفلسطيني
1065490	4476	5218	6365	46801	106101	896529	المجموع

جدول رقم 11 - 1 : توزع التلامذة بحسب لغة التعليم الأجنبية الأولى للسنة الدراسية 2016-2017

النسبة المئوية	العدد	اللغة
52.3 %	557233	فرنسي
47.7 %	508257	إنكليزي



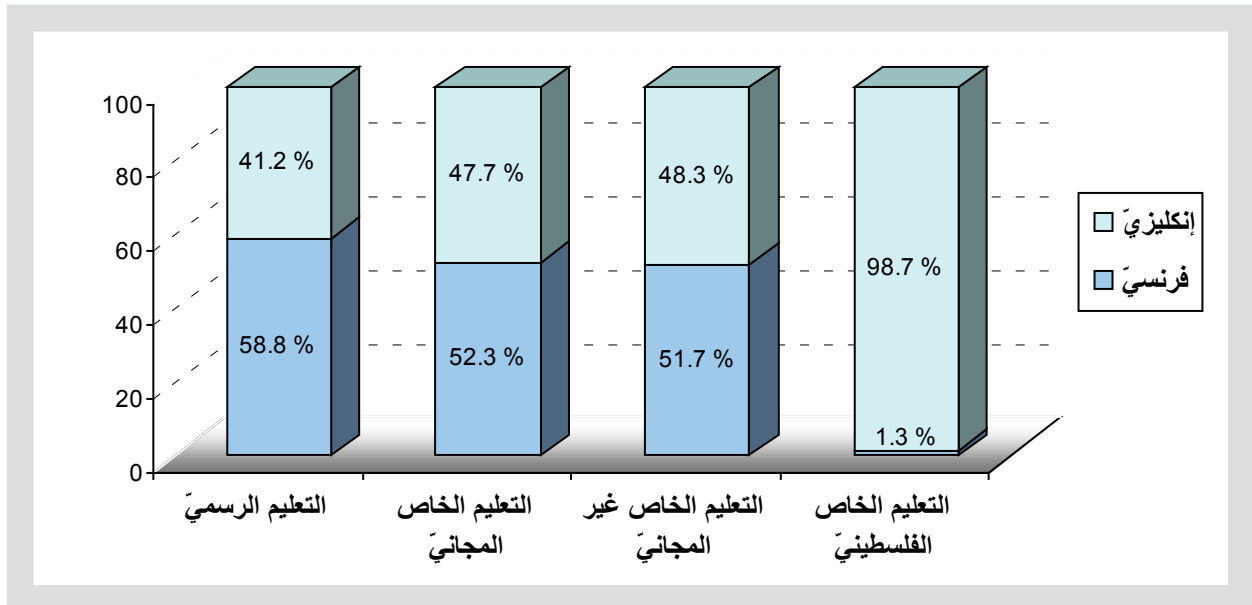
رسم بياني رقم 1 - 7 (جدول رقم 11 - 1) : توزع التلامذة بحسب لغة التعليم الأجنبية الأولى للسنة الدراسية 2016-2017

جدول رقم 1-12: توزع التلامذة على المحافظات بحسب لغة التعليم الأجنبية الأولى للسنة الدراسية 2016-2017

المجموع	إنكليزي	فرنسي	لغة التعليم
			المحافظة
% 7.4	% 3.9	% 3.5	بيروت
% 22.6	% 12.1	% 10.4	جبل لبنان - ضواحي بيروت
% 11.3	% 5.4	% 5.9	جبل لبنان - ما عدا الضواحي
% 24.4	% 2.9	% 21.4	لبنان الشمالي
% 15.1	% 8.5	% 6.6	البقاع
% 11.9	% 9.9	% 2	لبنان الجنوبي
% 7.4	% 4.9	% 2.5	النبطية
% 100	% 47.7	% 52.3	المجموع

جدول رقم 1-13: توزع التلامذة على قطاعات التعليم بحسب لغة التعليم الأجنبية الأولى للسنة الدراسية 2016-2017

النسبة المئوية	إنكليزي	النسبة المئوية	فرنسي	قطاع التعليم
% 41.2	135083	% 58.8	192868	التعليم الرسمي
% 47.7	68018	% 52.3	74497	التعليم الخاص المجاني
% 48.3	270277	% 51.7	289398	التعليم الخاص غير المجاني
% 98.7	34879	% 1.3	470	التعليم الخاص الفلسطيني (الأونروا)



رسم بياني رقم 1-8 (جدول رقم 1-13): توزع التلامذة على قطاعات التعليم بحسب لغة التعليم الأجنبية الأولى للسنة الدراسية 2016-2017

جدول رقم 14-1: توزيع التلامذة بحسب قطاعات التعليم ولغة التعليم الأجنبية الستة الدراسية 2016-2017

قطاع التعليم	رسمي		خاص مجاني		خاص غير مجاني		خاص فلسطيني		المجموع العام					
	فرنسي	إنكليزي	فرنسي	إنكليزي	فرنسي	إنكليزي	فرنسي	إنكليزي	فرنسي	إنكليزي				
المحافظة بيروت	6617	10983	17600	3139	5381	28323	24070	52393	102	2985	3087	37284	41177	78461
جبل لبنان - ضواحي بيروت	11611	17328	28939	9614	27577	90055	91690	181745	0	2435	2435	111280	129416	240696
جبل لبنان - ما عدا ضواحي بيروت	14529	16854	31383	7182	9595	40839	37056	77895	0	1591	1591	62550	57914	120464
لبنان الشمالي	113356	3482	116838	32188	33742	82627	16605	99232	210	9587	9587	228381	31228	259609
البقاع	26727	25637	52364	16118	36702	27495	42037	69532	0	2584	2584	70340	90842	161182
لبنان الجنوبي	8541	39801	48342	2425	14066	9715	38452	48167	158	15697	15697	20839	105591	126430
النيطية	11487	20998	32485	4728	15452	10344	20367	30711	0	0	0	26559	52089	78648
المجموع	192868	135083	327951	74497	142515	289398	270277	559675	470	34879	34879	557233	508257	1065490

جدول رقم 1 - 15 : توزع التلامذة بحسب المرحلة التعليمية والتأخر الدراسي للسنة الدراسية 2016-2017

اعتمدنا سنة 2016 كمرجعية لاحتساب عمر التلميذ، لأنه في خلال هذه السنة يتم تسجيل التلامذة للسنة الدراسية 2016-2017، فعلى سبيل المثال: للدخول إلى الصف الأول من التعليم الأساسي على التلميذ أن يكون قد أتم السادسة من عمره، أي أن يكون من مواليد سنة 2009، ولذا يعتبر في خانة العمر ما بين 6-7 سنوات بالنسبة إلى السنة الدراسية 2016-2017. أما التلميذ الذي في خانة العمر ما بين 7-8 سنوات فيكون تأخره الدراسي أكثر من سنة وأقل من سنتين فيما التلميذ الذي في خانة العمر ما بين 8-9 سنوات وفي خانة العمر الأكبر فيعتبر متأخرًا أكثر من سنتين.

مجموع نسبة التلامذة المتأخرين 19.7% موزعة حسب التفصيل التالي:

- بلغ عدد التلامذة المتأخرين سنة واحدة 125733 تلميذًا من المجموع العام أي بنسبة 11.8%.
- بلغ عدد التلامذة المتأخرين سنتين وأكثر 83922 تلميذًا من المجموع العام أي بنسبة 7.87%.

التأخر بحسب كل مرحلة

يتوزع تلامذة كل مرحلة تعليمية، بحسب التأخر الدراسي، على النسب المئوية الآتية:

نسبة التأخر الدراسي	أكثر من سنتين	أكثر من سنة وأقل من سنتين	التأخر الدراسي
			المرحلة
6.5 %	1.16 %	5.33 %	المرحلة ما قبل الابتدائية - الروضة
21.4 %	9.17 %	12.26 %	المرحلة الابتدائية - التعليم الأساسي حلقة أولى + حلقة ثانية
27.9 %	12.28 %	15.6 %	المرحلة المتوسطة - التعليم الأساسي حلقة ثالثة
25.9 %	10.46 %	15.47 %	المرحلة الثانوية

جدول رقم 16-1 : توزيع التلامذة بحسب العمر والصف على المرحلتين ما قبل الابتدائية والابتدائية للسنة الدراسية 2016-2017

عدد المتأخرين وسببهم %	العدد	متأخر سنتين وما فوق	متأخر سنة	المجموع	13 واكثر	13-12	12-11	11-10	10-9	9-8	8-7	7-6	6-5	5-4	4 دون 4	العمر		
																الصف	المرحلة	
5.8	3318	528	2790	56736	0	0	0	0	0	0	119	75	334	2790	53418	حضانة	ما قبل الابتدائية الروضة	
5.8	4869	805	4064	84184	0	0	0	0	0	101	135	569	4064	74796	4519	روضة اولى		
7.6	6554	1317	5237	85926	0	0	0	0	220	230	867	5237	76060	3312	0	روضة ثانية	مجموع للمرحلتين	
6.5	14741	2650	12091	226846	0	0	0	0	220	331	1121	5881	80458	80898	57937	المجموع		
15.2	14568	4331	10237	95894	0	0	0	818	907	2606	10237	78007	3319	0	0	الاول	الابتدائية	
20.2	16598	5918	10680	82075	0	0	1014	1232	3672	10680	63697	1780	0	0	0	الثاني		
19.9	16866	7214	9652	84885	0	1276	1871	4067	9652	54537	13477	5	0	0	0	0	الثالث	
24.7	20997	9919	11078	85057	1961	2652	5306	11078	50053	13990	17	0	0	0	0	0	الرابع	الابتدائية التعليم الأساسي حلقة أولى + ثانية
24.6	19183	9279	9904	77844	4340	4939	9904	46385	12272	4	0	0	0	0	0	0	الخامس	
25.4	19531	9448	10083	76750	9448	10083	44705	12505	9	0	0	0	0	0	0	0	السادس	
21.4	107743	46109	61634	502505	15749	18950	62800	76085	76565	81817	87428	79792	3319	0	0	0	المجموع	
16.8	122484	48759	73725	729351	15749	18950	62800	76085	76785	82148	88549	85673	83777	80898	57937	0	مجموع للمرحلتين	

اللون الأبيض: العمر المناسب  
اللون الرمادي: تأخر سنة  
اللون الأزرق: تأخر سنتين وما فوق

جدول رقم 17-1 : توزيع التلامذة بحسب العمر والصف، على المرحلتين المتوسطة والثانوية للسنة الدراسية 2016-2017

عدد المتأخرين ونسبتهم %	عدد المتأخرين	متأخرين سنتين وما فوق	متأخر سنة	المجموع	المرحلتين المتوسطة والثانوية												الصف	العمر
					20 واكثر	20-19	19-18	18-17	17-16	16-15	15-14	14-13	13-12	12	دون 12	المرحلة		
30.0	23752	11349	12403	79238	0	0	0	0	0	2303	2871	6175	12403	43446	12040	السابع	المتوسطة	
27.5	18254	7929	10325	66358	0	0	0	0	1195	2009	4725	10325	37979	10111	14	الثامن	التعليم الاساسي	
25.5	14913	5791	9122	58460	0	0	778	1291	3722	9122	34451	9082	14	0	0	التاسع	حلقة الثالثة	
27.9	56919	25069	31850	204056	0	0	778	2486	8034	16718	50951	59464	53571	12054	0	المجموع		
22.0	10580	3201	7379	48030	0	312	692	2197	7379	30013	7423	14	0	0	0	الأول		
19.7	7942	2612	5330	40385	252	560	1800	5330	26095	6343	5	0	0	0	0	الثاني	الثانوية	
26.9	11730	4281	7449	43668	1437	2844	7449	25617	6316	5	0	0	0	0	0	الثالث		
22.9	30252	10094	20158	132083	1689	3716	9941	33144	39790	36361	7428	14	0	0	0	المجموع		
25.9	87171	35163	52008	336139	1689	3716	10719	35630	47824	53079	58379	59478	53571	12054	0	مجموع المرحلتين		
19.7	209655	83922	125733	1065490	مجموع كل المراحل													

اللون الأبيض: العمر المناسب  
اللون الرمادي: تأخر سنة  
اللون الأزرق: تأخر سنتين وما فوق



جدول رقم 1-18 : توزع تلامذة التعليم الرسمي في كل مرحلة بحسب التأخر الدراسي للسنة الدراسية 2016-2017

مجموع نسبة التلامذة المتأخرين 36.6 % موزعة حسب التفصيل الآتي:

➤ بلغ عدد تلامذة التعليم الرسمي المتأخرين سنة واحدة 63759 تلميذاً من المجموع العام البالغ 327951 تلميذاً أي بنسبة 19.4%.

➤ بلغ عدد تلامذة التعليم الرسمي المتأخرين سنتين وأكثر 56242 تلميذاً من المجموع العام أي بنسبة 17.1%.

نسبة التأخر الدراسي	أكثر من سنتين	أكثر من سنة وأقل من سنتين	التأخر الدراسي
			المرحلة
% 9.3	% 1.65	% 7.64	المرحلة ما قبل الابتدائية - الروضة
% 42.3	% 21.07	% 21.2	المرحلة الابتدائية-التعليم الأساسي حلقة أولى + حلقة ثانية
% 50.7	% 26.1	% 24.5	المرحلة المتوسطة -التعليم الأساسي حلقة ثالثة
% 34.5	% 13.09	% 21.3	المرحلة الثانوية

جدول رقم 19-1: توزيع تلامذة التعليم الرسمي بحسب العمر والصف على المرحلتين ما قبل الابتدائية والابتدائية للسنة الدراسية 2016-2017

العمر	المرحلة	الصف	ما دون 4		13 واكثر										المجموع	مؤخر سنة	مؤخر سنتين وما فوق	عدد المتأخرين ونسبتهم	
			5-4	6-5	7-6	8-7	9-8	10-9	11-10	12-11	13-12	13	العدد	%					
ما قبل الابتدائية الروضة	الروضة	روضة ثانية	1135	18676	2673	361	75	56	0	0	0	0	0	0	0	2673	492	3165	13.8
		روضة أولى	19084	1940	232	31	20	0	0	0	0	0	0	0	0	1940	283	2223	9.8
		حضانة	1478	172	28	26	0	26	0	0	0	0	0	0	0	14725	226	226	1.5
		المجموع	21697	20788	2933	418	95	56	0	0	0	0	0	0	0	60374	1001	5614	9.3
		المجموع	14387	20788	2933	418	95	56	0	0	0	0	0	0	0	60374	1001	5614	9.3
الابتدائية التعليم الأساسي حلقة أولى + ثانية	الاول	الاول		963	17975	4921	4921	1497	496	320	0	0	0	0	26172	4921	7234	27.6	
		الثاني		0	489	12674	5319	2304	801	609	0	0	0	0	22196	5319	9033	40.7	
		الثالث		0	1	3523	10570	4629	2490	1257	802	0	0	0	23272	4629	9178	39.4	
		الرابع		0	0	8	3795	9873	5785	3506	1937	1412	0	0	26316	5785	12640	48.0	
		الخامس		0	0	0	1	3163	8299	4864	3228	3122	0	0	22677	4864	11214	49.5	
مجموع المرحلتين	مجموع	السادس		0	0	0	1	0	3058	7715	4748	6234	21756	4748	6234	10982	50.5		
		المجموع		963	18465	21126	21182	20466	20753	17951	10715	10768	142389	30266	30015	60281	42.3		
مجموع المرحلتين				21751	21398	21544	21277	20522	20753	17951	10715	10768	202763	34879	31016	65895	32.5		

اللون الرمادي: تأخر سنة  
اللون الأزرق: تأخر سنتين وما فوق

جدول رقم 20-1: توزيع تلامذة التعليم الرسمي بحسب العمر والصف، على المرحلتين المتوسطة والثانوية للسنة الدراسية 2016-2017

عدد المتأخرين ونسبتهم	مؤخر سنتين وما فوق	مؤخر سنة	المجموع	العمر										المرحلة	
				20 واكثر	20-19	19-18	18-17	17-16	16-15	15-14	14-13	13-12	ما دون 12		
52.1	8128	6911	28875	0	0	0	0	1499	2248	4381	6911	10223	3613	الصف السابع	المرحلة المتوسطة والتعليم الأساسي حلقة ثالثة
51.3	10919	5654	21294	0	0	0	894	1511	3249	5265	7717	2653	5	الصف الثامن	
47.7	8246	3885	17303	0	0	536	954	2395	4361	6731	2322	4	0	الصف التاسع	
50.7	34204	17667	67472	0	0	536	1848	5405	9858	16377	16950	12880	3618	المجموع	
32.8	7331	2540	4791	0	254	564	1722	4791	11266	3752	7			الأول	
31.4	5245	1991	3254	191	438	1362	3254	8512	2923	4	0			الثاني	الثانوية
39.2	7326	3028	4298	1049	1979	4298	8500	2849	1	0	0			الثالث	
34.5	19902	7559	12343	1240	2671	6224	13476	16152	14190	3756	7	0	0	المجموع	
43.2	54106	25226	28880	1240	2671	6760	15324	21557	24048	20133	16957	12880	3618	مجموع المرحلتين	
36.6	120001	56242	63759	327951	مجموع كل المراحل										

اللون الأبيض : العمر المناسب  
اللون الرمادي : تأخر سنة  
اللون الأزرق : تأخر سنتين وما فوق

جدول رقم 21-1 : توزع التلامذة بحسب الوضع التعلّمي عند التسجيل والمرحلة التعلّميّة بالنسب المئويّة  
للسنة الدراسية 2016-2017

مترفّع	معيد صفّه لأوّل مرّة	معيد صفّه لأكثر من مرّة	من البيت
% 84.2	% 6	% 0.1	% 9.7

المرحلة	الوضع التعلّمي	مترفّع	معيد صفّه لأوّل مرّة	معيد صفّه لأكثر من مرّة	من البيت
المرحلة الابتدائيّة-التعليم الأساسي حلقة أولى + حلقة ثانية	% 90.9	% 7	% 0.1	% 2	
المرحلة المتوسطة-التعليم الأساسي حلقة ثالثة	% 90.2	% 9.8	% 0.1	% 0	
المرحلة الثانويّة	% 94.3	% 5.6	% 0	% 0	

جدول رقم 22-1 : توزع التلامذة بحسب الوضع التعلّمي عند التسجيل بالنسبة إلى المرحلة والصف  
للسنة الدراسية 2016-2017

المجموع	من البيت	معيد لأكثر من مرة	معيد لأول مرة	مترفّع	الوضع التعلّمي		المرحلة
					الصفّ		
56736	56708	0	0	28	حضانة		ما قبل الإبتدائية الروضة
84184	28624	5	597	54958	روضة أولى		
85926	8425	10	1238	76253	روضة ثانية		
226846	93757	15	1835	131239	المجموع		
95894	10249	63	4735	80847	الأول		الإبتدائية التعليم الأساسي حلقة أولى + ثانية
82075	0	48	5086	76941	الثاني		
84885	0	49	4746	80090	الثالث		
85057	0	94	8421	76542	الرابع		
77844	0	44	6173	71627	الخامس		
76750	0	33	5873	70844	السادس		
502505	10249	331	35034	456891	المجموع		
79238	0	101	10094	69043	السابع		المتوسطة التعليم الأساسي حلقة ثالثة
66358	0	56	6424	59878	الثامن		
58460	0	21	3382	55057	التاسع		
204056	0	178	19900	183978	المجموع		
48030	0	39	2939	45052	الأول		الثانوية
28598	0	4	845	27749	علمي	الثاني	
11787	0	2	641	11144	أدبي		
2517	0	0	150	2367	آداب وإنسانيات	الثالث	
20492	0	9	1733	18750	اجتماع واقتصاد		
5920	0	2	213	5705	علوم عامة		
14739	0	7	932	13800	علوم الحياة		
132083	0	63	7453	124567	المجموع		
1065490	104006	587	64222	896675	المجموع العام		

جدول رقم 1-23 : توزع تلامذة التعليم الرسمي، بحسب الوضع التعليمي عند التسجيل والمرحلة التعليمية بالنسب المئوية للسنة الدراسية 2016-2017

من البيت	معيد صفه لأكثر من مرّة	معيد صفه لأول مرّة	مترفّع
% 10.2	% 0.1	% 14.2	% 75.5

من البيت	معيد صفه لأكثر من مرّة	معيد صفه لأول مرّة	مترفّع	الوضع التعليمي
				المرحلة
% 49.4	% 0	% 1.2	% 49.4	المرحلة ما قبل الابتدائية - الروضة
% 2.5	% 0.2	% 17.7	% 79.6	المرحلة الابتدائية - التعليم الأساسي حلقة أولى + حلقة ثانية
% 0	% 0.2	% 22	% 77.8	المرحلة المتوسطة - التعليم الأساسي حلقة ثالثة
% 0	% 0.1	% 10	% 89.9	المرحلة الثانوية

جدول رقم 1-24 : توزع تلامذة التعليم الرسمي بحسب الوضع التعلّمي عند التسجيل بالنسبة إلى المرحلة والصف  
للسنة الدراسية 2016-2017

المجموع	من البيت	معيد لأكثر من مرة	معيد لأول مرة	مترفّع	الوضع التعلّمي		المرحلة
					الصفّ		
14725	14723	0	0	2	حضانة		ما قبل الابتدائية الروضة
22673	10787	0	233	11653	روضة أولى		
22976	4292	0	517	18167	روضة ثانية		
60374	29802	0	750	29822	المجموع		
26172	3544	44	3149	19435	الأول		الابتدائية التعليم الأساسي حلقة أولى + ثانية
22196	0	43	3612	18541	الثاني		
23272	0	31	3219	20022	الثالث		
26316	0	88	6436	19792	الرابع		
22677	0	39	4545	18093	الخامس		
21756	0	28	4192	17536	السادس		
142389	3544	273	25153	113419	المجموع		
28875	0	81	7898	20896	السابع		المتوسطة التعليم الأساسي حلقة ثالثة
21294	0	51	4708	16535	الثامن		
17303	0	13	2209	15081	التاسع		
67472	0	145	14815	52512	المجموع		
22356	0	35	2440	19881	الأول		الثانوية
9614	0	4	659	8951	علمي	الثاني	
7070	0	2	546	6522	أدبي		
1407	0	0	121	1286	آداب وإنسانيات	الثالث	
9652	0	5	1174	8473	اجتماع واقتصاد		
2146	0	1	159	1986	علوم عامة		
5471	0	4	696	4771	علوم الحياة		
57716	0	51	5795	51870	المجموع		
327951	33346	469	46513	247623	المجموع العام		

جدول رقم 25-1: توزيع تلامذة الاحتياجات الخاصة على قطاع ومرحلة التعليم للسنة الدراسية 2016-2017

قطاع التعليم	رسمي				خاص للمجاني				خاص غير المجاني				خاص الفلسطيني				المجموع العام		
	ما قبل الابتدائية	الابتدائية	المتوسطة	الثانوية	ما قبل الابتدائية	الابتدائية	المتوسطة	الثانوية	المجموع	ما قبل الابتدائية	الابتدائية	المتوسطة	الثانوية	المجموع					
الإعاقات	2	10	6	8	26	10	35	13	58	11	48	26	12	97	17	17	-	17	198
إعاقات بصرية	-	11	6	5	19	15	20	6	41	28	80	32	24	164	9	8	-	1	233
إعاقات سمعية	-	11	3	3	19	15	20	6	41	28	80	32	24	164	9	8	-	1	233
إعاقات نطقية	3	20	-	-	23	-	1	-	1	35	50	6	13	104	12	12	-	-	140
إعاقات حركية	7	13	9	4	33	15	39	9	63	52	68	24	14	158	9	6	-	3	263
صعوبات تعليمية	14	262	63	88	427	20	146	24	190	322	1437	920	237	2916	30	18	-	4	3563
توحد	1	10	2	7	20	-	2	-	2	114	67	14	4	199	2	1	-	-	223
احتياجات خاصة	2	36	13	17	68	1	24	-	25	146	304	172	69	691	14	6	-	2	798
المجموع	29	362	96	129	616	61	267	52	380	708	2054	1194	373	4329	93	68	0	10	5418



جدول رقم 1-26: توزيع تلامذة الاحتياجات الخاصة توزيع تلامذة الاحتياجات الخاصة بحسب القطاع ومرحلة التعليم للسنة الدراسية 2016-2017

قطاع التعليم	رسمي						خاص المجاني						خاص غير المجاني						خاص الفلسطيني						المجموع		
	بيروت	جبل لبنان-ضواحي بيروت	لبنان الشمالي	البقاع	لبنان الجنوبي	النبطية	بيروت	جبل لبنان-ضواحي بيروت	لبنان الشمالي	البقاع	لبنان الجنوبي	النبطية	المجموع	بيروت	جبل لبنان-ضواحي بيروت	لبنان الشمالي	البقاع	لبنان الجنوبي	النبطية	المجموع	بيروت	جبل لبنان-ضواحي بيروت	لبنان الشمالي	البقاع		لبنان الجنوبي	النبطية
الإعاقة	2	4	12	3	1	1	26	1	1	1	1	58	1	70	13	5	1	4	97	2	2	1	12	2	2	17	
إعاقة بصرية	-	2	8	-	-	-	19	4	4	4	41	2	129	2	18	1	1	7	164	2	2	4	5	2	2	9	
إعاقة سمعية	-	3	8	-	-	-	23	2	2	2	63	10	33	14	13	3	9	11	104	3	3	4	6	4	3	12	
إعاقة نظمية	-	1	18	2	-	-	33	7	7	7	23	33	15	18	8	3	9	41	158	3	1	4	6	4	3	9	
أعاقة حركية	1	4	12	6	3	1	33	3	3	3	63	10	33	14	13	3	34	41	158	3	1	4	6	4	3	9	
صعوبات تعليمية	38	34	143	27	71	70	427	29	120	2	190	391	1020	302	273	252	251	427	2916	3	2	3	12	2	3	30	30
توحد	-	5	10	1	3	1	20	1	-	-	2	3	68	4	54	3	47	20	199	1	1	1	-	-	-	2	2
احتياجات خاصة	2	7	27	10	4	5	68	2	2	2	25	30	349	54	79	9	138	32	691	2	2	3	9	9	14	14	
المجموع	43	53	230	49	86	88	616	29	281	6	380	477	1684	397	445	286	498	542	4329	0	12	11	38	0	32	93	5418

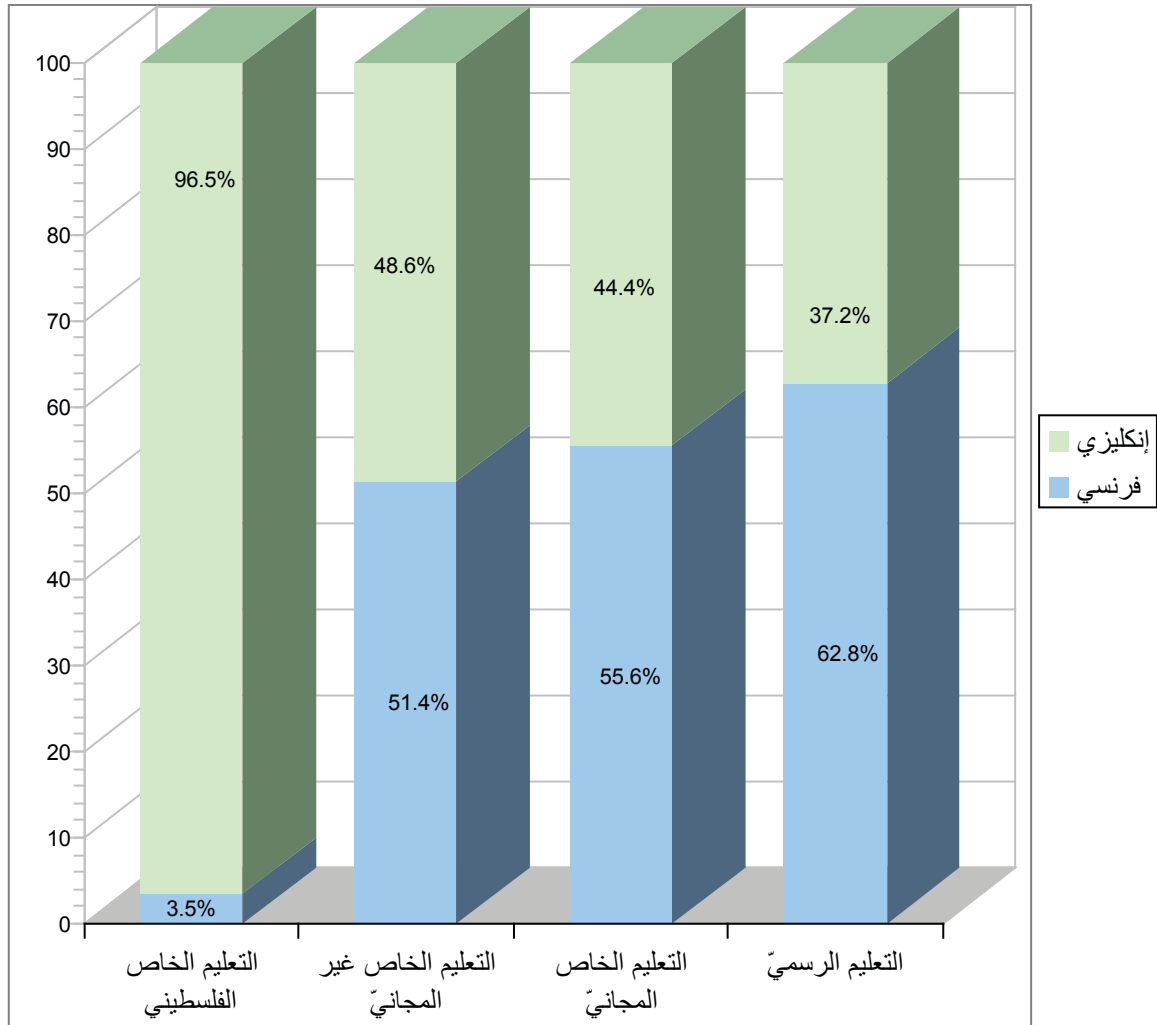
جدول رقم 1-27: توزع تلامذة الاحتياجات الخاصة على قطاع ومرحلة التعليم بحسب اللغة الأجنبية  
للسنة الدراسية 2016-2017

المجموع العام	خاص الفلسطيني			خاص غير المجاني			خاص المجاني			رسمي			قطاع التعليم
	المجموع	الإنكليزية	الفرنسية	المجموع	الإنكليزية	الفرنسية	المجموع	الإنكليزية	الفرنسية	المجموع	الإنكليزية	الفرنسية	اللغة
													الإعاقه
	17	17	-	97	69	28	58	58	-	26	12	14	إعاقه بصرية
	9	9	-	164	151	13	41	41	-	19	3	16	إعاقه سمعية
	12	12	-	104	82	22	1	-	1	23	1	22	إعاقه نطقية
	9	9	-	158	94	64	63	61	2	33	14	19	إعاقه حركية
	30	30	-	2916	1776	1140	190	126	64	427	142	285	صعوبات تعليمية
	2	2	-	199	136	63	2	2	-	20	3	17	توحد
	14	14	-	691	543	148	25	20	5	68	22	46	احتياجات خاصة
<b>5418</b>	<b>93</b>	<b>93</b>	<b>0</b>	<b>4329</b>	<b>2851</b>	<b>1478</b>	<b>380</b>	<b>308</b>	<b>72</b>	<b>616</b>	<b>197</b>	<b>419</b>	<b>المجموع</b>

## 1 - 2 الشعب

جدول رقم 2 - 1 : توزع عدد الشعب بحسب لغة التعليم الأجنبية الأساسية وبالنسبة إلى كل قطاع تعليمي بالنسب المئوية للسنة الدراسية 2016-2017

قطاع التعليم	فرنسي	إنكليزي
التعليم الرسمي	% 62.8	% 37.2
التعليم الخاص المجاني	% 55.6	% 44.4
التعليم الخاص غير المجاني	% 51.4	% 48.6
التعليم الخاص الفلسطيني	% 3.5	% 96.5



رسم بياني رقم 2 - 1 : توزع عدد الشعب بحسب لغة التعليم الأجنبية الأساسية بالنسب المئوية على كل قطاع تعليمي للسنة الدراسية 2016-2017 (جدول رقم 2 - 1)

جدول رقم 2-2: توزيع عدد الشعب على مختلف قطاعات التعليم بحسب اللغة الأجنبية الأولى وبحسب المراحل للسنة الدراسية 2016-2017

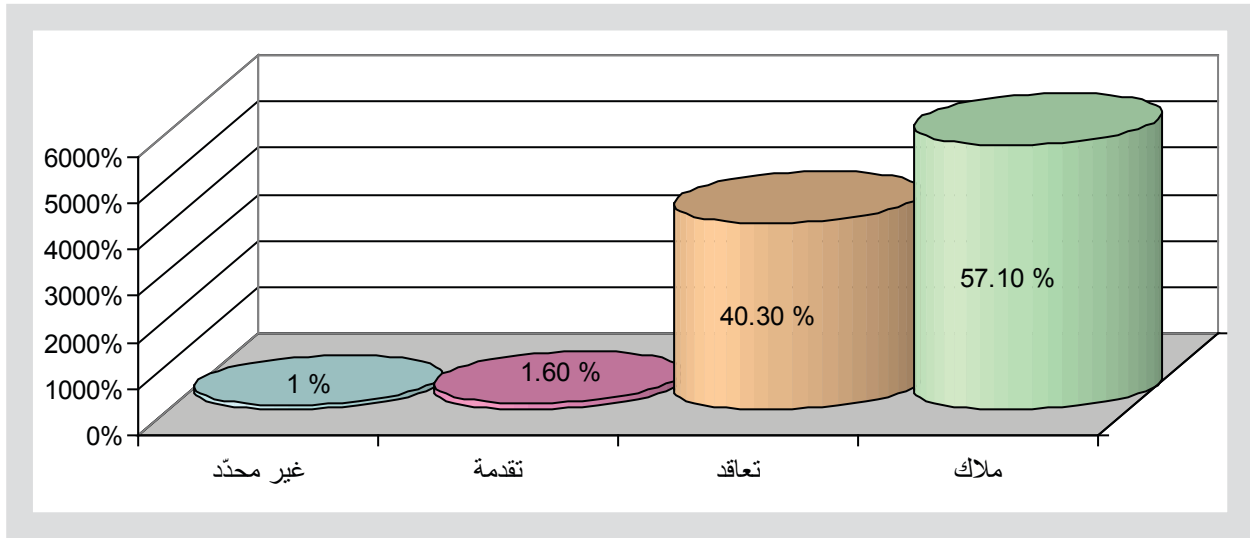
قطاع التعليم	رسمي		خاص مجاني				خاص غير مجاني			فلسطيني			المجموع العام	
	إنكليزي	فرنسي	المجموع	فرنسي	إنكليزي	المجموع	فرنسي	إنكليزي	المجموع	فرنسي	إنكليزي	المجموع	المجموع	المجموع
اللغة														
	المرحلة													
ما قبل الابتدائية الروضة	1202	1693	2895	728	452	1180	2809	2846	5655	0	0	0	4500	9730
الابتدائية أساسي حلقه أولى	1311	2178	3489	1170	1014	2184	2530	2462	4992	327	315	327	5102	10992
الابتدائية أساسي حلقه ثانية	1258	2382	3640	1114	927	2041	2451	2269	4720	321	309	321	4763	10722
الابتدائية أساسي حلقه ثالثة	1235	2279	3514	0	8	8	2869	2573	5442	259	247	259	4063	9223
الثانوية	1121	1832	2953	0	0	0	1995	1804	3799	115	115	115	3040	6867
المجموع	6127	10364	16491	3012	2401	5413	12654	11954	24608	1022	986	1022	21468	47534



## 1 - 3 أفراد الهيئتين الإدارية والتعليمية

جدول رقم 1 - 3 : توزع عدد المعلمين بالنسب المئوية بحسب الوضع الوظيفي للسنة الدراسية 2016-2017

النسبة	العدد	الوضع الوظيفي
57.1 %	58766	ملاك
40.3 %	41546	تعاقد
1.6 %	1633	تقدمة
1 %	1043	غير محدد



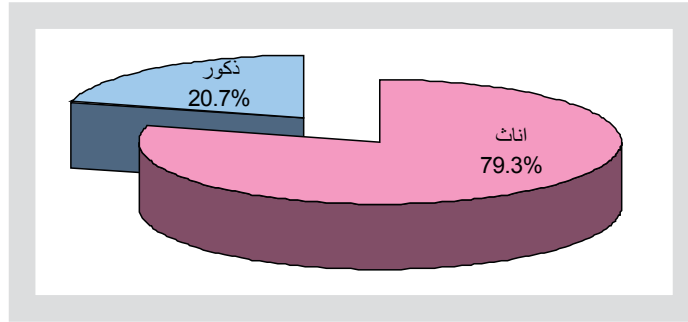
رسم بياني رقم 1 - 3 (جدول رقم 1 - 3) : توزع عدد المعلمين بالنسب المئوية بحسب الوضع الوظيفي للسنة الدراسية 2016-2017

جدول رقم 2-3: توزع عدد المعلمين بحسب قطاعات التعليم والوضع الوظيفي على مختلف المحافظات للسنة الدراسية 2016-2017

قطاع التعليم	خاص مجاني				فلسطيني				المجموع العام														
	ملاك	تقاعد	تقاعدية	غير محاسب	ملاك	تقاعد	تقاعدية	غير محاسب	ملاك	تقاعد	تقاعدية	غير محاسب											
المحافظة	1108	1099	74	45	2326	249	103	9	361	3830	2189	34	89	6142	124	29	8	161	5311	3420	117	142	8990
بيروت	2892	1520	66	2	4480	1086	424	16	1540	9759	6389	143	173	16464	51	77	2	130	13788	8410	225	191	22614
جبل لبنان - ضواحي بيروت	3159	1786	48	20	5013	464	151	15	631	4394	2869	125	110	7498	59	6	0	65	8076	4812	188	131	13207
جبل لبنان - ما عدا ضواحي بيروت	6148	7902	285	216	14551	1245	359	23	1632	4659	2957	103	69	7788	411	39	0	450	12463	11257	411	290	24421
لبنان الشمالي	3634	3150	188	59	7031	1408	382	31	1837	2616	2157	86	19	4878	113	18	0	131	7771	5707	305	94	13877
البتاع	2700	2794	146	36	5676	704	119	13	836	2836	1556	53	18	4463	576	163	5	744	6816	4632	212	59	11719
لبنان الجنوبي	2198	2002	128	95	4423	771	127	15	915	1572	1179	32	39	2822	0	0	0	0	4541	3308	175	136	8160
البتاطية	2198	2002	128	95	4423	771	127	15	915	1572	1179	32	39	2822	0	0	0	0	4541	3308	175	136	8160
المجموع	21839	20253	935	473	43500	5927	1665	122	7752	29666	19296	576	517	50055	1334	332	0	1681	58766	41546	1633	1043	102988

جدول رقم 3-3: توزع أفراد الهيئتين الإدارية والتعليمية على جميع قطاعات التعليم العام في لبنان بحسب الجنس للسنة الدراسية 2016-2017

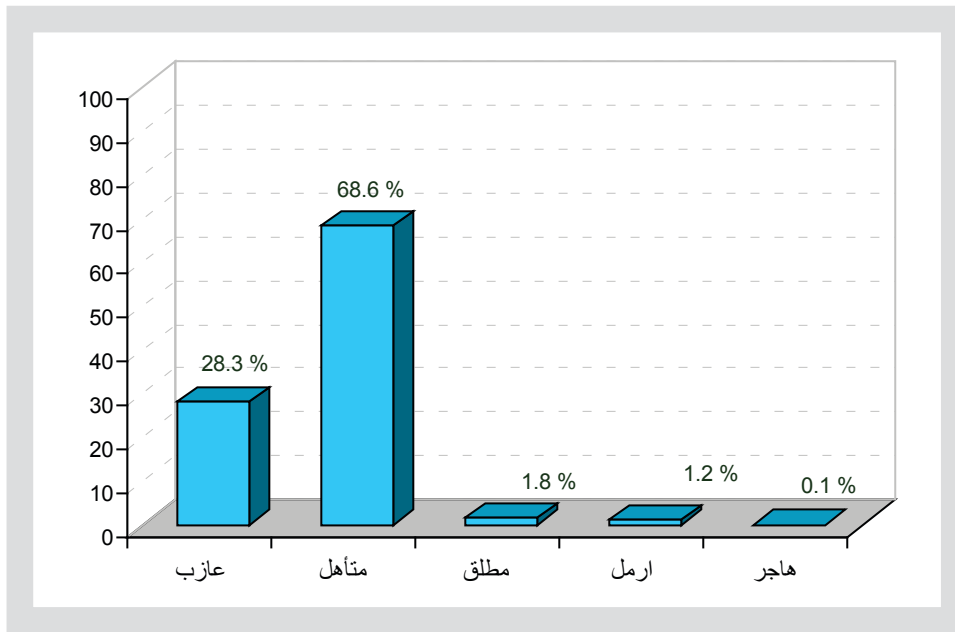
الجنس	العدد	النسبة المئوية
إناث	81680	79.3 %
ذكور	21308	20.7 %



رسم بياني رقم 2-3 (جدول رقم 3-3): توزع أفراد الهيئتين الإدارية والتعليمية على جميع قطاعات التعليم العام في لبنان بحسب الجنس للسنة الدراسية 2016-2017

جدول رقم 3-4: توزع أفراد الهيئتين الإدارية والتعليمية بالنسب المئوية بحسب الوضع العائلي للسنة الدراسية 2016-2017

عازب	متأهل	مطلق	أرمل	هاجر
29135	70701	1897	1212	43
28.3 %	68.6 %	1.8 %	1.2 %	0.1 %



رسم بياني رقم 3-3 (جدول رقم 3-4): توزع أفراد الهيئتين الإدارية والتعليمية بالنسب المئوية بحسب الوضع العائلي للسنة الدراسية 2016-2017

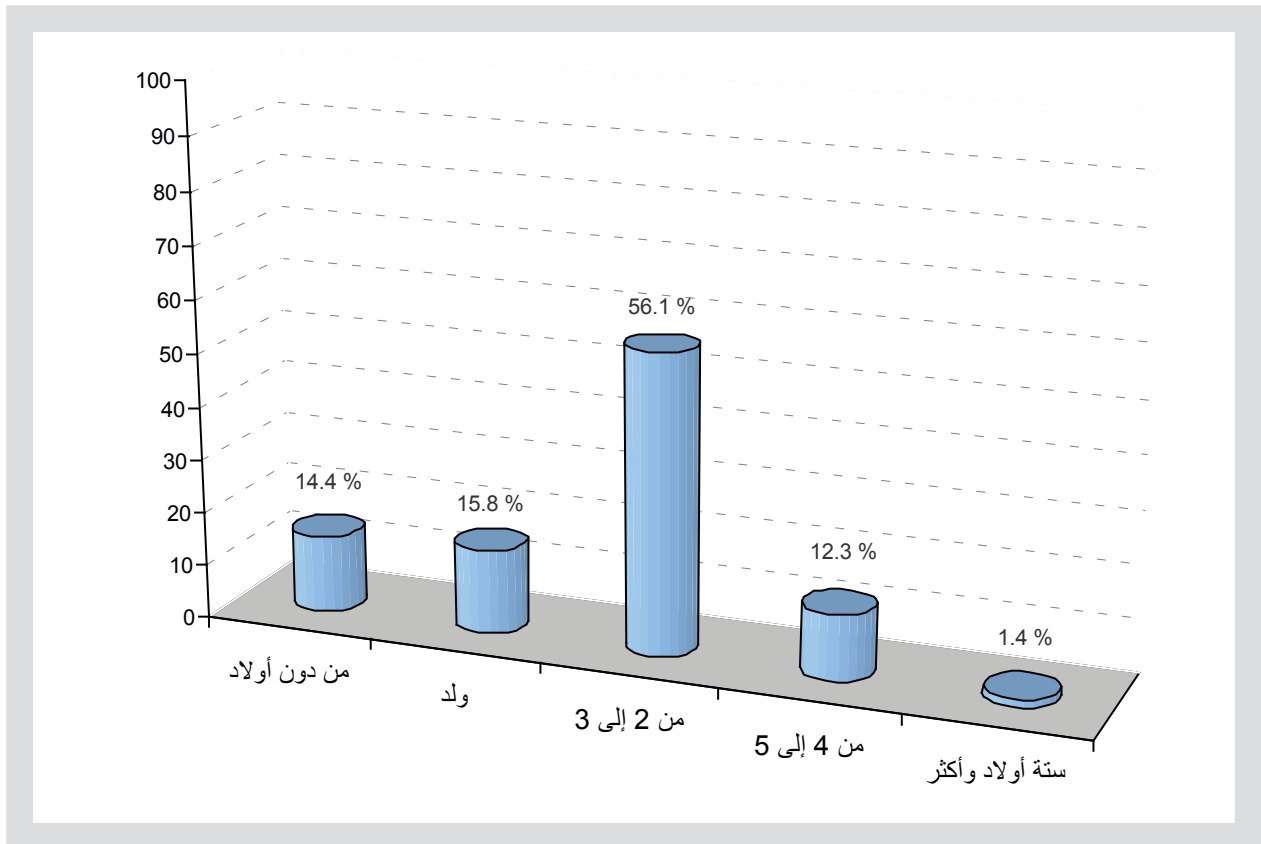


جدول رقم 3 - 5 : توزع عدد المعلمين بحسب الوضع العائلي والجنس في جميع قطاعات التعليم للسنة الدراسية 2016-2017

المجموع	هاجر	أرمل	مطلق	متأهل	عازب	الوضع العائلي
						الجنس
21308	5	34	159	15810	5300	ذكور
81680	38	1178	1738	54891	23835	إناث
102988	43	1212	1897	70701	29135	المجموع

جدول رقم 3 - 6 : توزع عدد المعلمين المتأهلين بالنسب المئوية بحسب عدد أولادهم للسنة الدراسية 2016-2017

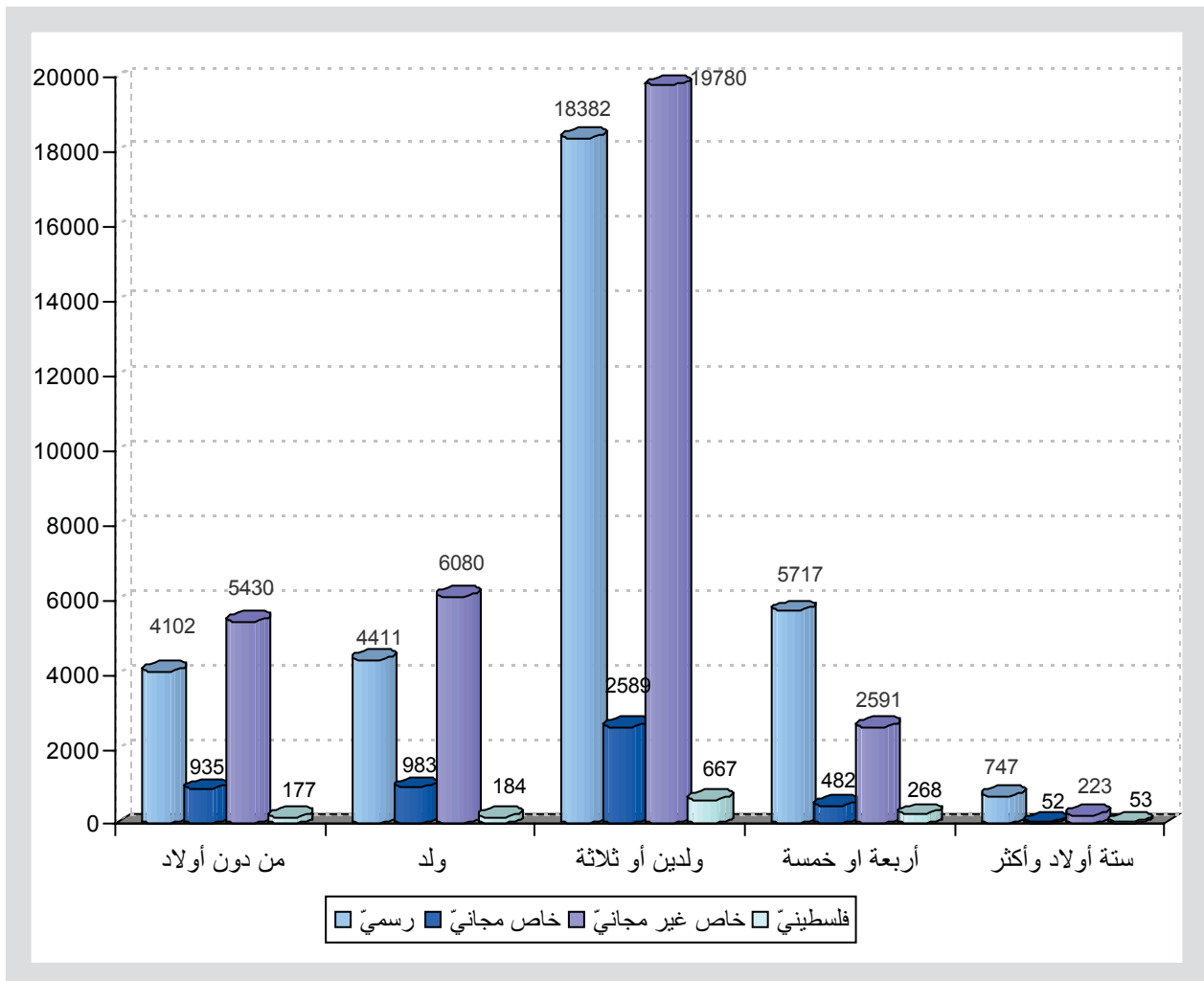
من دون أولاد	10644	14.4 %
ولد	11658	15.8 %
٢-٣	41418	56.1 %
٤-٥	9058	12.3 %
٦ أولاد وأكثر	1075	1.4 %



رسم بياني رقم 3 - 4 (جدول رقم 3 - 6) : توزع عدد المعلمين المتأهلين بالنسب المئوية بحسب عدد أولادهم للسنة الدراسية 2016-2017

جدول رقم 3-7: توزع عدد المعلمين، المتأهلين والمطلّقين والأرامل والهاجرين،  
بحسب عدد أولادهم وقطاع التعليم للسنة الدراسية 2016-2017

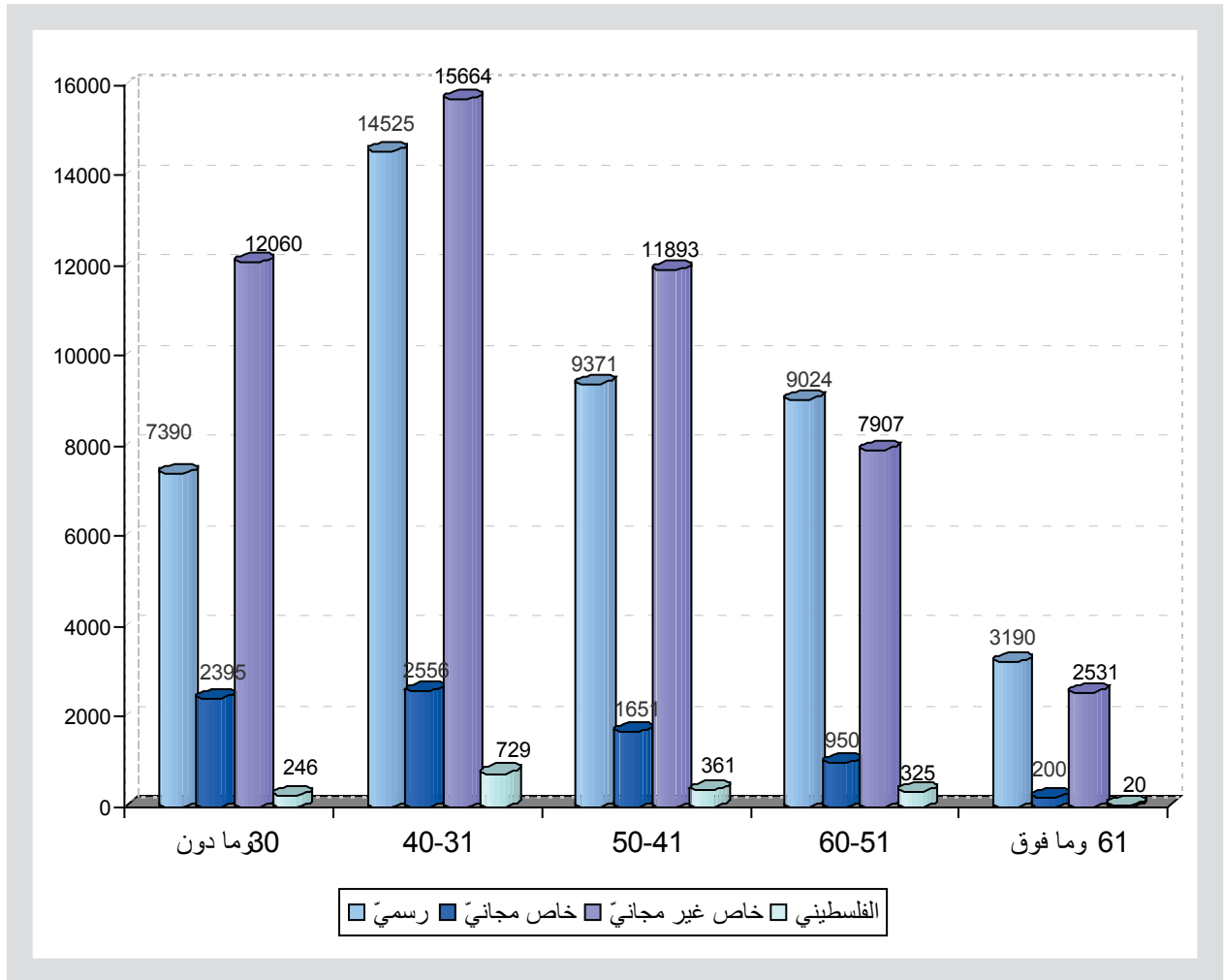
المجموع	فلسطيني	خاص غير مجانيّ	خاص مجانيّ	رسمي	قطاع التعليم
					العدد
10644	177	5430	935	4102	من دون أولاد
11658	184	6080	983	4411	ولد
41418	667	19780	2589	18382	٢-٣
9058	268	2591	482	5717	٤-٥
1075	53	223	52	747	٦ أولاد وأكثر
73853	1349	34104	5041	33359	المجموع



رسم بياني رقم 3 - 5 (جدول رقم 3 - 7) : توزع عدد المعلمين، المتأهلين والمطلّقين والأرامل والهاجرين، بحسب عدد أولادهم وقطاع التعليم للسنة الدراسية 2016-2017

جدول رقم 3-8: توزع عدد المعلمين، في كل قطاع تعليمي، بحسب العمر للسنة الدراسية 2016-2017

المجموع	قطاع التعليم				العمر
	فلسطيني	خاص غير مجاني	خاص مجاني	رسمي	
22091	246	12060	2395	7390	30 وما دون
33474	729	15664	2556	14525	31 - 40
23276	361	11893	1651	9371	50 - 41
18206	325	7907	950	9024	60 - 51
5941	20	2531	200	3190	61 وما فوق
102988	1681	50055	7752	43500	المجموع

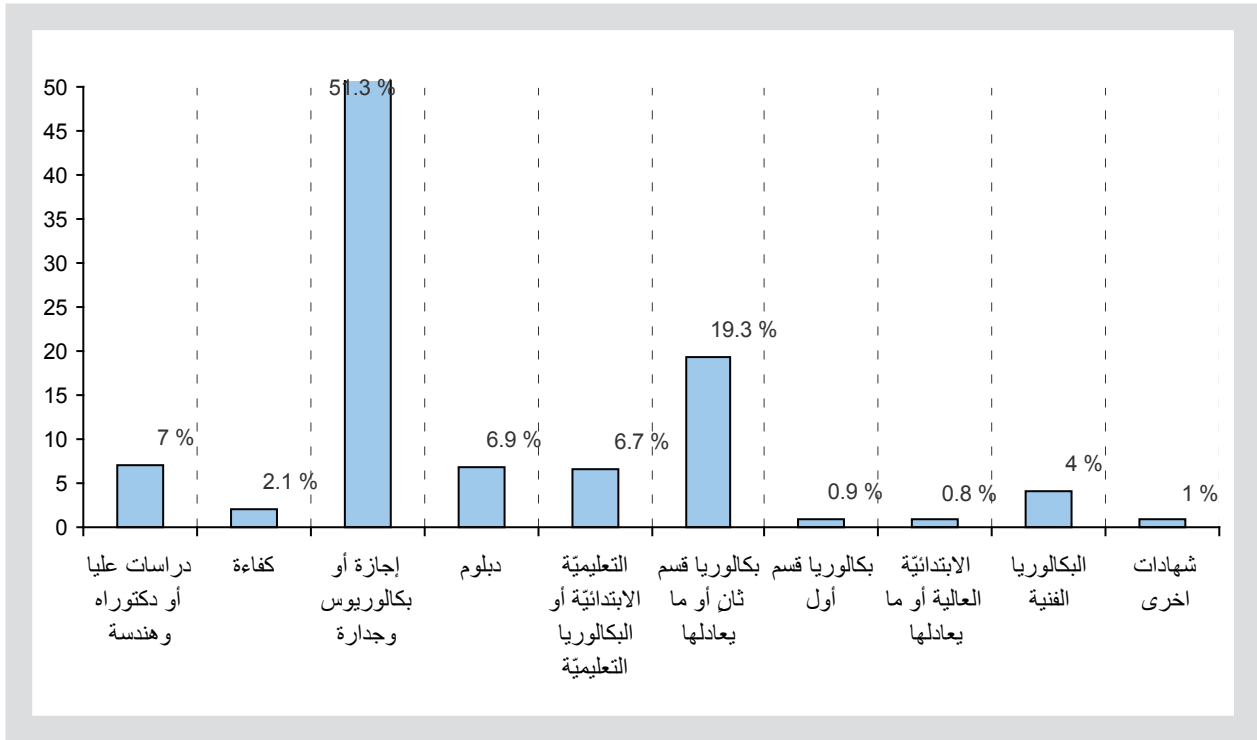


رسم بياني رقم 3-6 : توزع عدد المعلمين، توزع عدد المعلمين، في كل قطاع تعليمي، بحسب العمر للسنة الدراسية 2016-2017 (جدول رقم 3-8)

جدول رقم 3-9 : توزع أفراد الهيئتين الإدارية والتعليمية بالنسب المئوية بحسب المستوى العلمي:

بلغ عدد أفراد الهيئتين الإدارية والتعليمية في لبنان 93775 معلماً ومعلمة. منهم مَنْ احتسب أكثر من مرة في الجداول الإحصائية السابقة وقد بلغ عددهم 7908 معلماً ومعلمة، يدرسون في أكثر من مدرسة واحدة، وهم يعتبرون كمعلمين فعليين في كل مدرسة موزعين بحسب مستواهم العلمي بالنسب المئوية الآتية:

دراسات عليا أو دكتوراه وهندسة	7 %
كفاءة	2.1 %
إجازة أو بكالوريوس وجدارة	51.3 %
دبلوم	6.9 %
التعليمية الابتدائية أو البكالوريا التعليمية	6.7 %
بكالوريا قسم ثانٍ أو ما يعادلها	19.3 %
بكالوريا قسم أول	0.9 %
الابتدائية العالية أو ما يعادلها	0.8 %
البكالوريا الفنية	4 %
الشهادات الأخرى	1 %



رسم بياني رقم 3 - 7 (جدول رقم 3 - 9) : توزع أفراد الهيئتين الإدارية والتعليمية بالنسب المئوية بحسب مستواهم العلمي

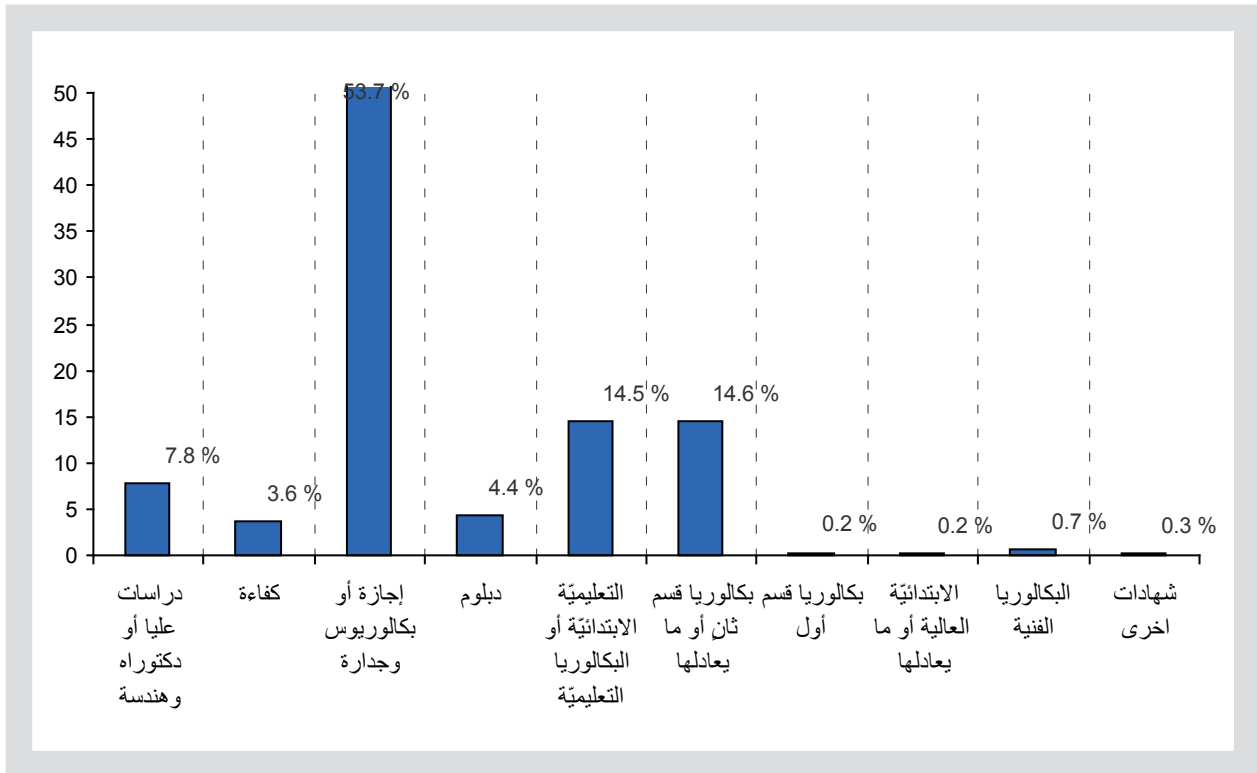
جدول رقم 3-10: توزع مجموع أفراد الهيئة التعليمية، على قطاع التعليم الرسمي والخاص في لبنان، بحسب عدد المدارس التي يدرسون فيها وبحسب أعلى شهادة يحملونها للسنة الدراسية 2016-2017

المجموع	ثلاث مدارس وأكثر	مدرستان	مدرسة واحدة	عدد المدارس
				الشهادة
504	13	73	418	دكتوراه
329	7	18	304	هندسة
1840	51	403	1386	كفاءة كلية تربية
2262	56	365	1841	جدارة أو ماتريز
43474	649	3926	38899	إجازة أو بكالوريوس
2564	55	259	2250	دبلوم جامعي
241	1	10	230	التعليمية المتوسطة
4893	5	94	4794	البكالوريا التعليمية أو التعليمية الابتدائية
17266	46	314	16906	بكالوريا القسم الثاني
342	2	9	331	معادلة بكالوريا قسم ثاني
673	0	12	661	بكالوريا قسم أول
52	0	4	48	الكفاءة التربوية CAP
793	0	11	782	الابتدائية العالية أو ما يعادلها Brevet
60	0	1	59	افادة من مصلحة التعليم الخاص
1142	11	77	1054	الاجازة التعليمية الفنية LET-LT
2873	6	61	2806	الامتياز الفني TS
177	1	2	174	البكالوريا الفنية قسم أول BT1
3764	5	31	3728	البكالوريا الفنية قسم أول BT1+ BT2
19	0	0	19	التكميلية المهنية BP
468	6	45	417	دراسات عليا أو معمقة
417	0	5	412	لا يحمل شهادة
295	5	27	263	غيرها من الشهادات التعليمية
210	5	10	195	غيرها من الشهادات الأكاديمية
256	5	25	226	دبلوم فني
5230	153	789	4288	دراسات عليا MS-MA
2309	23	120	2166	بكالوريوس
4	0	0	4	فرشمن
381	2	5	374	ثانوية عامة
13	0	1	12	توجيهية
8	0	0	8	موحدة
68	0	1	67	هاي سكول
21	0	0	21	بكالوريا فرنسية
529	9	56	464	دبلوم فني تربوي
222	5	28	189	دبلوم ديني
19	0	1	18	إجازة في التأهيل النفسي الحركي
14	0	1	13	إجازة في تقويم النطق
43	0	3	40	ماستر في علم النفس والتربية والتنشئة
93775	1121	6787	85867	المجموع

جدول رقم 3-11 : توزع عدد أفراد الهيئتين الإدارية والتعليمية على التعليم الرسمي بحسب المستوى العلمي:

بلغ عدد أفراد الهيئتين الإدارية والتعليمية في قطاع التعليم الرسمي 38720 معلماً ومعلمة. منهم من احتسب أكثر من مرة في الجداول الإحصائية السابقة وعددهم 4155 معلماً ومعلمة، يدرسون في أكثر من مدرسة واحدة، وهم يعتبرون كمعلمين فعليين في كل مدرسة موزعين بحسب مستواهم العلمي بالنسب المئوية الآتية:

دراسات عليا أو دكتوراه وهندسة	7.8 %
كفاءة	3.6 %
إجازة أو بكالوريوس وجدارة	53.7 %
دبلوم	4.4 %
التعليمية الابتدائية أو البكالوريا التعليمية	14.5 %
بكالوريا قسم ثانٍ أو ما يعادلها	14.6 %
بكالوريا قسم أول	0.2 %
الابتدائية العالية أو ما يعادلها	0.2 %
البكالوريا الفنية	0.7 %
الشهادات الأخرى	0.3 %



رسم بياني رقم 3 - 8 (جدول رقم 3 - 11) : توزع عدد أفراد الهيئتين الإدارية والتعليمية على التعليم الرسمي بحسب مستواهم العلمي للسنة الدراسية 2016-2017

جدول رقم 3-12: توزع مجموع أفراد الهيئة التعليميّة، على قطاع التعليم الرسمي في لبنان، بحسب عدد المدارس التي يدرّسون فيها وبحسب أعلى شهادة يحملونها للسنة الدراسية 2016-2017

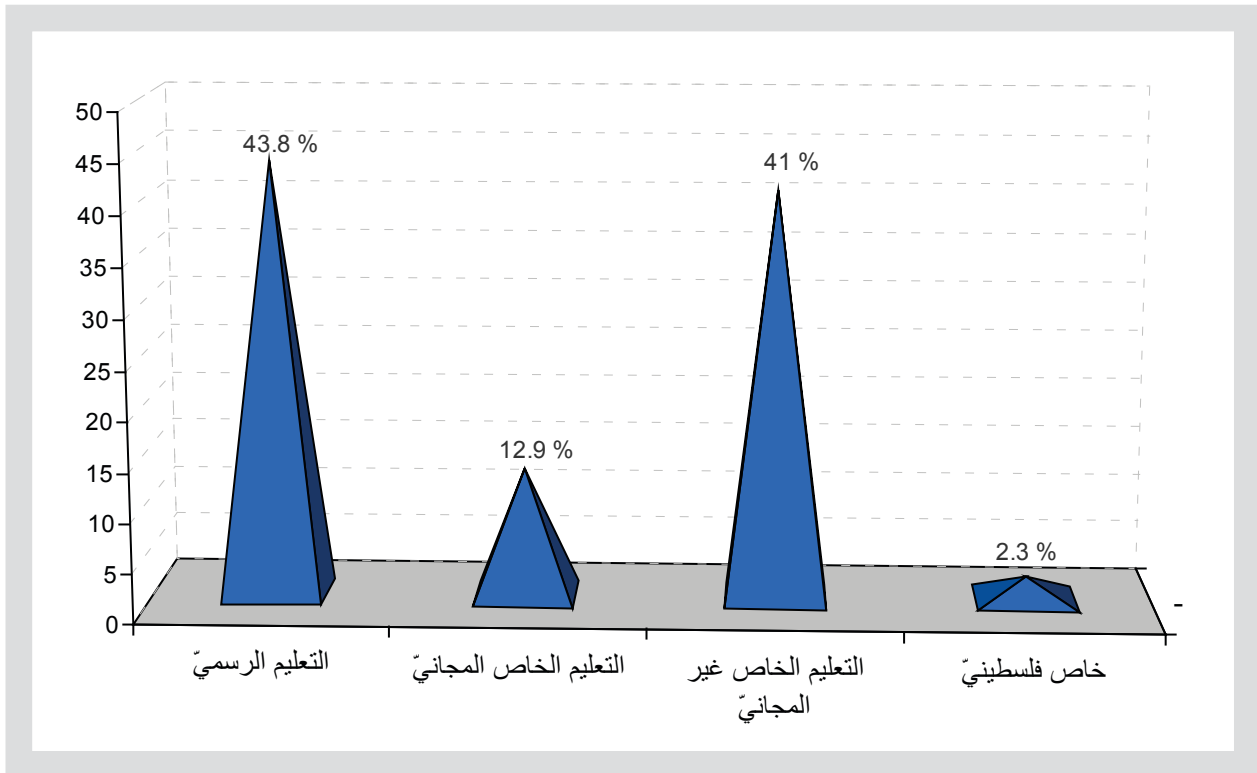
المجموع	ثلاث مدارس وأكثر	مدرستان	مدرسة واحدة	عدد المدارس
				الشهادة
184	4	27	153	دكتوراه
83	2	9	72	هندسة
1412	17	210	1185	كفاءة كلية تربية
1334	26	218	1090	جدارة أو ماتريز
18967	316	2176	16475	إجازة أو بكالوريوس
994	30	137	827	دبلوم جامعي
167	1	2	164	التعليمية المتوسطة
4733	0	37	4696	البكالوريا التعليمية أو التعليمية الابتدائية
5555	20	113	5422	بكالوريا القسم الثاني
73	0	4	69	معادلة بكالوريا قسم ثاني
44	0	4	40	بكالوريا قسم أول
61	0	6	55	الابتدائية العالية أو ما يعادلها Brevet
5	0	1	4	افادة من مصلحة التعليم الخاص
724	10	52	662	الاجازة التعليمية الفنية LET-LT
241	2	24	215	الامتياز الفني TS
21	1	0	20	البكالوريا الفنية قسم أول BT1
281	1	11	269	البكالوريا الفنية قسم أول BT1+ BT2
2	0	0	2	التكميلية المهنية BP
149	0	15	134	دراسات عليا أو معمقة
16	0	0	16	لا يحمل شهادة
78	1	12	65	غيرها من الشهادات التعليمية
34	3	4	27	غيرها من الشهادات الأكاديمية
48	2	11	35	دبلوم فني
2592	80	432	2080	دراسات عليا MS-MA
414	12	62	340	بكالوريوس
49	1	4	44	ثانوية عامّة
4	0	1	3	توجيهية
1	0	0	1	موحدة
2	0	0	2	بكالوريا فرنسيّة
315	4	25	286	دبلوم فني تربويّ
127	3	21	103	دبلوم دينيّ
0	0	0	0	إجازة في التأهيل النفسي الحركي
0	0	0	0	إجازة في تقويم النطق
10	0	1	9	ماستر في علم النفس والتربية والتنشئة
38720	536	3619	34565	المجموع

## 1 - 4 المدارس

بلغ عدد المدارس في خلال السنة الدراسية 2016-2017 في جميع قطاعات التعليم العام ما قبل الجامعي 2871 مدرسة، تُعرض وفقاً للتفصيل الآتي:

جدول رقم 1 - 4 : توزع مدارس التعليم العام بالنسب المئوية على قطاعات التعليم للسنة الدراسية 2016-2017

رسمي	% 43.8
خاص مجاني	% 12.9
خاص غير مجاني	% 41
خاص فلسطيني	% 2.3



رسم بياني رقم 1 - 4 (جدول رقم 1 - 4) : توزع مدارس التعليم العام بالنسب المئوية على قطاعات التعليم للسنة الدراسية 2016-2017

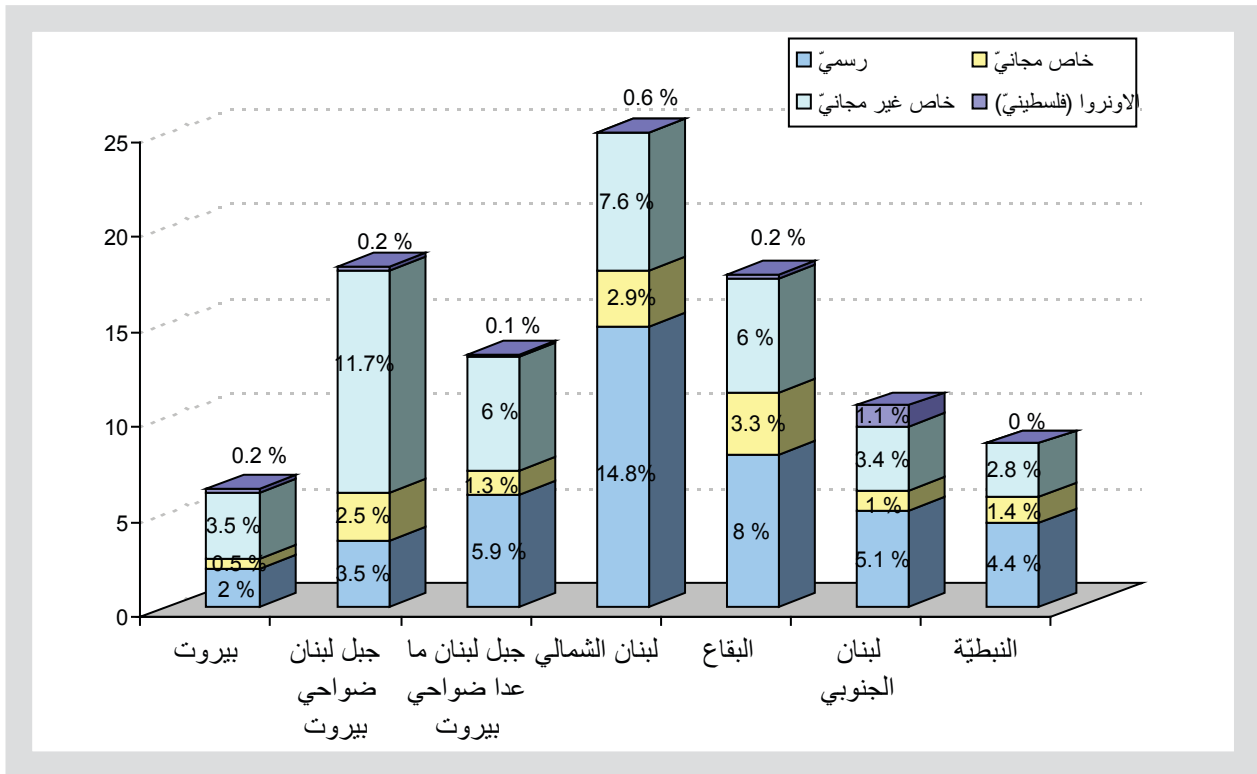


جدول رقم ٤-٢: توزيع مدارس التعليم العام، قطاعات التعليم بحسب المراحل التعليمية التي توفرها للسنة الدراسية ٢٠١٦-٢٠١٧

المجموع العام	المدارس الثانوية							المدارس المتوسطة				المدارس الابتدائية			المدارس ما قبل الابتدائية	مراحل التعليم		
	المجموع	ما قبل الابتدائية	ثانوية	ثانوية متوسطة	ثانوية متوسطة ابتدائية	ثانوية متوسطة ابتدائية	ثانوية متوسطة	ثانوية	المجموع	ما قبل المتوسطة	ثانوية متوسطة	ثانوية متوسطة ابتدائية	ثانوية متوسطة	المجموع			ما قبل الابتدائية	الابتدائية
1257	268	0	0	0	1	1	105	161	768	0	624	117	27	173	141	32	48	رسمي
370	0	0	0	0	0	0	0	0	2	0	2	0	0	368	254	114	0	خاص مجاني
1177	578	0	1	25	487	10	48	7	457	56	298	18	85	97	84	13	45	خاص غير مجاني
67	9	0	0	0	0	0	3	6	36	0	0	33	3	22	0	22	0	خاص فلسطيني
2871	855	0	1	25	488	11	156	174	1263	56	924	168	115	660	479	181	93	المجموع

جدول رقم ٤ - ٣ : توزع مدارس التعليم العام بالنسب المئوية على قطاعات التعليم والمحافظات  
للسنة الدراسية ٢٠١٦-٢٠١٧

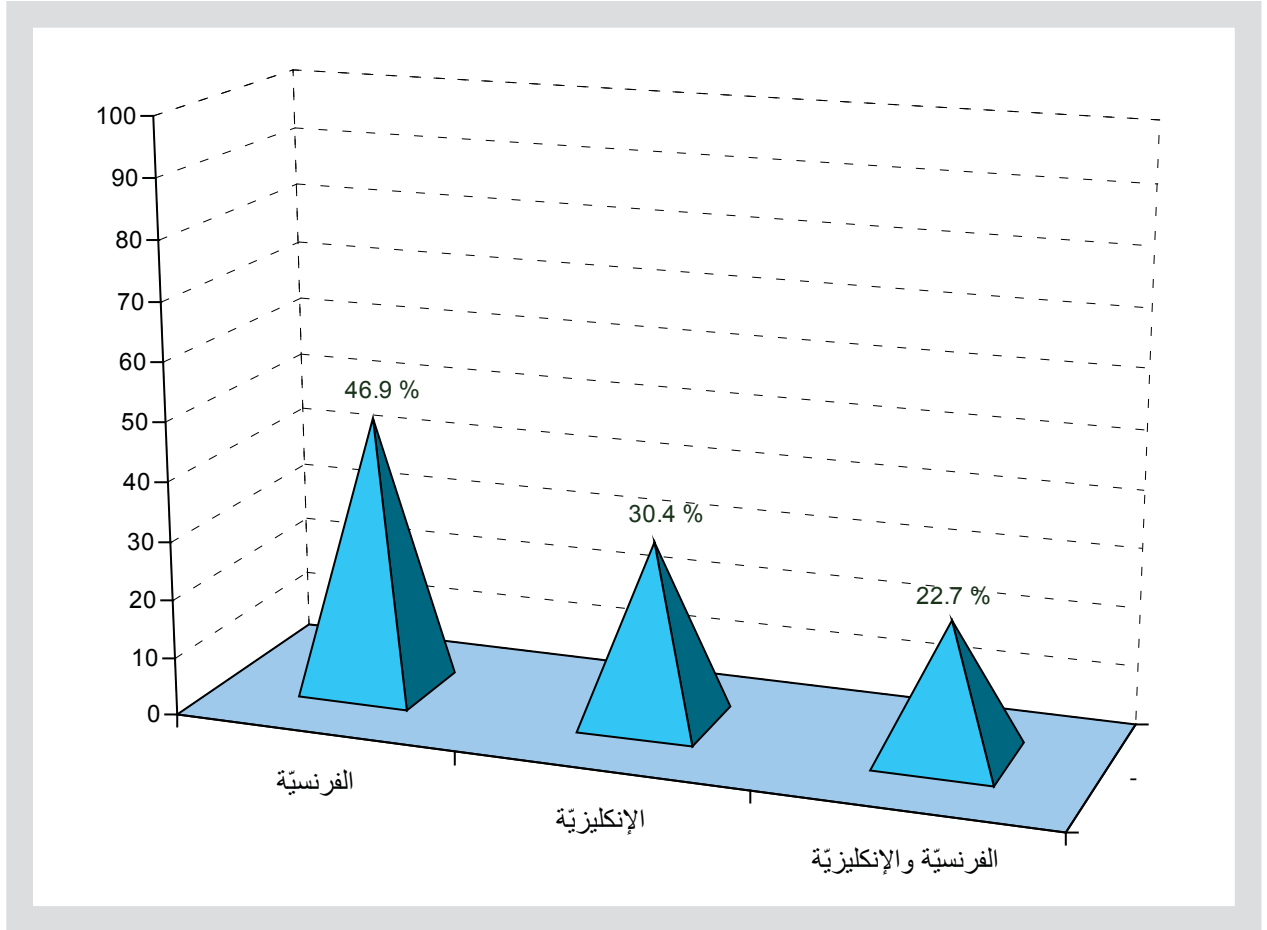
المجموع	التعليم الخاص فلسطيني	خاص غير المجاني	خاص المجاني	رسمي	قطاع التعليم
					المحافظة
% 6.2	% 0.2	% 3.5	% 0.5	% 2	بيروت
% 17.9	% 0.2	% 11.7	% 2.5	% 3.5	جبل لبنان (ضواحي بيروت)
% 13.2	% 0.1	% 6	% 1.3	% 5.9	جبل لبنان (ما عدا ضواحي بيروت)
% 25.8	% 0.6	% 7.6	% 2.9	% 14.8	لبنان الشمالي
% 17.5	% 0.2	% 6	% 3.3	% 8	البقاع
% 10.6	% 1.1	% 3.4	% 1	% 5.1	لبنان الجنوبي
% 8.6	% 0	% 2.8	% 1.4	% 4.4	النبطية
<b>% 100</b>	<b>% 2.3</b>	<b>% 41</b>	<b>% 12.9</b>	<b>% 43.8</b>	<b>المجموع</b>



رسم بياني رقم ٤ - ٢ : توزع مدارس التعليم العام بالنسب المئوية على قطاعات التعليم والمحافظات  
للسنة الدراسية ٢٠١٦-٢٠١٧

جدول رقم 4 - 4 : توزع مدارس التعليم العام بالنسب المئوية بحسب لغة التعليم الأجنبية الأولى  
للسنة الدراسية 2016-2017

الفرنسية	46.9 %
الإنكليزية	30.4 %
الفرنسية والإنكليزية	22.7 %



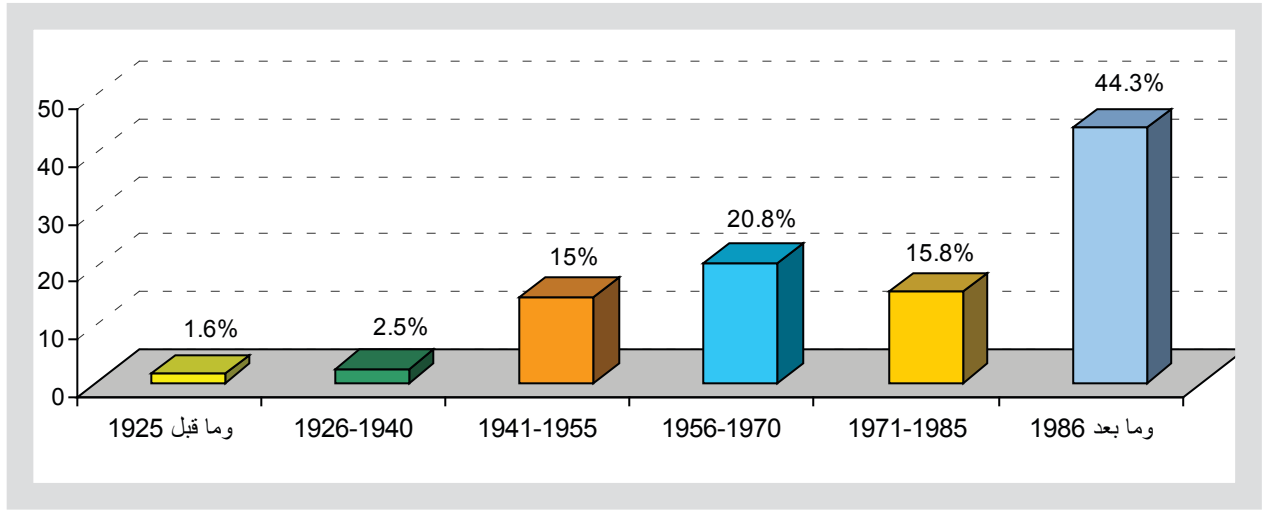
رسم بياني رقم 4 - 3 (جدول رقم 4 - 4) : توزع مدارس التعليم العام بالنسب المئوية بحسب لغة التعليم الأجنبية الأولى  
للسنة الدراسية 2016-2017

جدول رقم 5-4 : توزيع مدارس التعليم العام على المحافظات وقطاعات التعليم بحسب اللغة الأجنبية الأولى غير العربية  
المعتمدة لتعليم مواد الرياضيات والعلوم للسنة الدراسية 2016-2017

قطاع التعليم	رسمي		خاص مجاني				خاص غير مجاني				خاص فلسطيني		المجموع	
	الفرنسية الإكيزية	العربية	الفرنسية الإكيزية	العربية	الفرنسية الإكيزية	العربية	الفرنسية الإكيزية	العربية	الفرنسية الإكيزية	العربية	الفرنسية الإكيزية	المجموع		
اللغة														
المحافظة														
بيروت	19	17	3	8	15	33	50	17	100	1	5	0	6	179
جبل لبنان ضواحي - بيروت	18	26	22	33	71	111	123	103	337	0	6	0	6	515
جبل لبنان - ما عدا ضواحي بيروت	20	69	4	2	36	69	60	43	172	0	2	0	2	380
لبنان الشمالي	8	6	6	0	82	165	20	33	218	2	15	0	17	742
البقاع	34	81	25	38	96	52	77	44	173	0	5	0	5	503
لبنان الجنوبي	55	66	15	14	30	7	55	35	97	1	30	0	31	305
البيطية	72	34	29	7	40	10	24	46	80	0	0	0	0	247
المجموع	226	299	104	102	370	447	409	321	1177	4	63	0	67	2871

جدول رقم 4 - 6 : توزع مدارس التعليم العام بالنسب المئوية بحسب تاريخ بدء مزاولة النشاط  
للسنة الدراسية 2016-2017

رسمي	بدء مزاولة النشاط
% 1.6	1925 وما قبل
% 2.5	1926 حتى 1940
% 15	1941 حتى 1955
% 20.8	1956 حتى 1970
% 15.8	1971 حتى 1985
% 44.3	1986 وما بعد



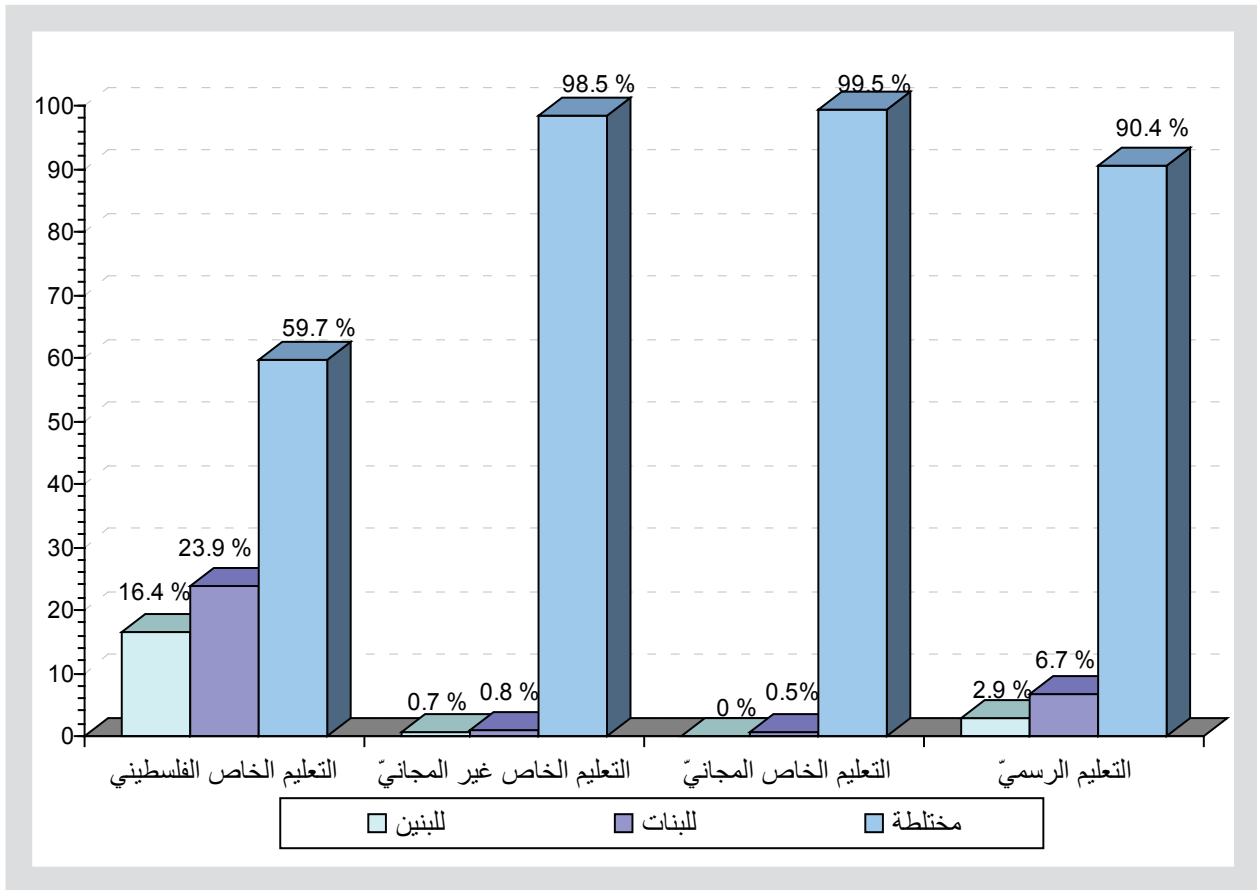
رسم بياني رقم 4 - 4 : توزع مدارس التعليم العام بالنسب المئوية بحسب تاريخ بدء مزاولة النشاط  
للسنة الدراسية 2016-2017 (جدول رقم 4 - 6)

جدول رقم 4 - 7 : توزع مدارس التعليم العام، على قطاعات التعليم بحسب تاريخ بدء مزاولة النشاط للسنة الدراسية 2016-2017

المجموع	سنة بدء مزاولة النشاط						قطاع التعليم
	1986 وما بعد	1971 حتى 1985	1956 حتى 1970	1941 حتى 1955	1926 حتى 1940	1925 وما قبل	
1257	357	241	297	300	39	23	رسمي
370	147	51	110	46	10	6	خاص مجاني
1177	732	146	177	82	24	16	خاص غير مجاني
67	33	17	14	3	0	0	خاص فلسطيني
2871	1269	455	598	431	73	45	المجموع

جدول رقم 4 - 8 : توزع مدارس التعليم العام بالنسب المئوية على قطاعات التعليم  
بحسب جنس تلامذتها للسنة الدراسية 2016-2017

مختلطة	للبنات	للبنين	الجنس
			قطاع التعليم
% 90.4	% 6.7	% 2.9	التعليم الرسمي
% 99.5	% 0.5	% 0	التعليم الخاص المجاني
% 98.5	% 0.8	% 0.7	التعليم الخاص غير المجاني
% 59.7	% 23.9	% 16.4	التعليم الخاص الفلسطيني



رسم بياني رقم 4 - 5 : توزع مدارس التعليم العام بالنسب المئوية على قطاعات التعليم  
بحسب جنس تلامذتها للسنة الدراسية 2016-2017

جدول 9-4: توزيع مدارس التعليم العام على المحافظات وقطاعات التعليم بحسب جنس تلامذتها للسنة الدراسية 2016-2017

المجموع العام	خاص فلسطيني						خاص غير مجاني						رسمي						قطاع التعليم
	المجموع	محافظة	لبنين	لبنات	المجموع	محافظة	لبنين	لبنات	المجموع	محافظة	لبنات	المجموع	محافظة	لبنات	المجموع	محافظة	لبنين	لبنات	
179	6	6	0	0	100	99	0	1	15	14	1	58	45	2	11		11	بيروت	
515	6	2	1	3	337	329	6	2	71	71	0	101	82	8	11		11	جبل لبنان - ضواحي بيروت	
380	2	2	0	0	172	169	1	2	36	36	0	170	169	0	1		1	جبل لبنان - ما عدا ضواحي بيروت	
742	17	10	3	4	218	217	0	1	82	82	0	425	349	26	50		50	لبنان الشمالي	
503	5	5	0	0	173	171	0	2	96	95	1	229	223	1	5		5	البقاع	
305	31	15	7	9	97	95	1	1	30	30	0	147	142	0	5		5	لبنان الجنوبي	
247	0	0	0	0	80	80	0	0	40	40	0	127	126		1		1	النبطية	
2871	67	40	11	16	1177	1160	8	9	370	368	2	1257	1136	37	84		84	المجموع	

## 1 - 5 نتائج الامتحانات الرسمية

جدول رقم 5 - 1 : نتائج الامتحانات الرسمية حسب المحافظة ونوع التعليم في الدورة العادية للعام الدراسي 2016-2017

## شهادة علوم الحياة

الطلاب الأحرار					التعليم الخاص					التعليم الرسمي					المحافظة
نجاح %	ناجحون	مشاركون	غائبون	مرشحون	نجاح %	ناجحون	مشاركون	غائبون	مرشحون	نجاح %	ناجحون	مشاركون	غائبون	مرشحون	
36.76	25	68	54	122	88.60	622	702	218	920	72.73	256	352	3	355	بيروت
23.91	11	46	44	90	90.07	1170	1299	55	1354	73.85	912	1235	14	1249	الشمال
27.27	18	66	41	107	90.23	813	901	11	912	87.37	692	792	3	795	الجنوب
23.02	32	139	78	217	84.29	3192	3787	369	4156	76.15	1041	1367	7	1374	جبل لبنان
24.00	6	25	37	62	85.96	306	356	23	379	80.62	524	650		650	النبطية
22.06	15	68	90	158	82.76	792	957	30	987	76.64	781	1019	9	1028	البقاع
25.97	107	412	344	756	86.17	6895	8002	706	8708	77.67	4206	5415	36	5451	المجموع

نسبة النجاح بالنسبة لعدد المرشحين : 75.15

نسبة النجاح بالنسبة لعدد المشاركين : 81.05

عدد الغائبين : 1086

عدد الناجحين : 11208

عدد المرشحين : 14915

عدد المشاركين : 13829



جدول رقم 5 - 2 : نتائج الامتحانات الرسمية حسب المحافظة ونوع التعليم في الدورة العادية للعام الدراسي 2016-2017

شهادة العلوم العامة

الطلاب الأحرار					التعليم الخاص					التعليم الرسمي					المحافظة
نجاح %	ناجسون	مشاركون	غائبون	مرشحون	نجاح %	ناجسون	مشاركون	غائبون	مرشحون	نجاح %	ناجسون	مشاركون	غائبون	مرشحون	
14.29	2	14	11	25	92.40	231	250	206	456	69.93	100	143	1	144	بيروت
37.93	11	29	45	74	95.63	569	595	10	605	82.56	535	648	8	656	الشمال
28.57	2	7	13	20	97.14	170	175	1	176	92.80	232	250		250	الجنوب
39.29	11	28	25	53	95.51	1530	1602	261	1863	86.25	464	538	4	542	جبل لبنان
44.44	4	9	12	21	96.48	137	142	14	156	91.07	265	291	1	292	النبطية
75.00	6	8	12	20	97.91	187	191	1	192	90.56	211	233		233	البقاع
<b>37.89</b>	<b>36</b>	<b>95</b>	<b>118</b>	<b>213</b>	<b>95.57</b>	<b>2824</b>	<b>2955</b>	<b>493</b>	<b>3448</b>	<b>85.92</b>	<b>1807</b>	<b>2103</b>	<b>14</b>	<b>2117</b>	المجموع

نسبة النجاح بالنسبة لعدد المرشحين : **80.77**

نسبة النجاح بالنسبة لعدد المشاركين : **90.57**

عدد الغائبين : **625**

عدد الناجحين : **4667**

عدد المرشحين : **5778**

عدد المشاركين : **5153**

جدول رقم 5 - 3 : نتائج الامتحانات الرسمية حسب المحافظة ونوع التعليم في الدورة العادية للعام الدراسي 2016-2017

شهادة الآداب والإنسانيات

الطلاب الأحرار					التعليم الخاص					التعليم الرسمي					المحافظة
نجاح %	ناجحون	مشاركون	غائبون	مرشحو	نجاح %	ناجحون	مشاركون	غائبون	مرشحو	نجاح %	ناجحون	مشاركون	غائبون	مرشحو	
35.29	12	34	51	85	86.79	92	106	51	157	100.00	19	19	2	21	بيروت
24.05	19	79	80	159	56.94	41	72	3	75	81.56	398	488	8	496	الشمال
8.70	2	23	39	62	84.62	99	117	2	119	88.46	69	78		78	الجنوب
21.31	13	61	74	135	92.02	196	213	62	275	88.21	232	263		263	جبل لبنان
25.93	7	27	57	84	40.00	2	5		5	92.68	152	164		164	النبطية
25.58	11	43	84	127	95.35	41	43		43	79.66	278	349	6	355	البقاع
23.97	64	267	385	652	84.71	471	556	118	674	84.35	1148	1361	16	1377	المجموع

نسبة النجاح بالنسبة لعدد المرشحين : 62.26

نسبة النجاح بالنسبة لعدد المشاركين : 77.06

عدد الغائبين : 519

عدد الناجحين : 1683

عدد المرشحين : 2703

عدد المشاركين : 2184

جدول رقم 5 - 4 : نتائج الامتحانات الرسمية حسب المحافظة ونوع التعليم في الدورة العادية للعام الدراسي 2016-2017

شهادة الإجتتماع والإقتصاد

الطلاب الأحرار					التعليم الخاص					التعليم الرسمي					المحافظة
نجاح %	ناجسون	مشاركون	غائبون	مرشحوين	نجاح %	ناجسون	مشاركون	غائبون	مرشحوين	نجاح %	ناجسون	مشاركون	غائبون	مرشحوين	
36.33	97	267	185	452	73.55	940	1278	226	1504	80.07	655	818	5	823	بيروت
24.69	40	162	136	298	79.92	1007	1260	29	1289	81.30	1622	1995	20	2015	الشمال
24.47	69	282	272	554	68.89	826	1199	33	1232	86.59	1259	1454	9	1463	الجنوب
31.88	197	618	326	944	72.18	3412	4727	251	4978	79.46	2402	3023	14	3037	جبل لبنان
26.24	37	141	137	278	82.21	305	371	22	393	84.26	867	1029	2	1031	النبطية
23.40	33	141	129	270	64.39	575	893	52	945	73.37	876	1194	10	1204	البقاع
<b>29.36</b>	<b>473</b>	<b>1611</b>	<b>1185</b>	<b>2796</b>	<b>72.63</b>	<b>7065</b>	<b>9728</b>	<b>613</b>	<b>10341</b>	<b>80.74</b>	<b>7681</b>	<b>9513</b>	<b>60</b>	<b>9573</b>	المجموع

نسبة النجاح بالنسبة لعدد المرشحين : **67.01**

نسبة النجاح بالنسبة لعدد المشاركين : **72.99**

عدد الغائبين : **1858**

عدد الناجحين : **15219**

عدد المرشحين : **22710**

عدد المشاركين : **20852**

جدول رقم 5 - 5 : نتائج الامتحانات الرسمية حسب المحافظة ونوع التعليم في الدورة العادية للعام الدراسي 2016-2017

الشهادة المتوسطة

الطلاب الأحرار					التعليم الخاص					التعليم الرسمي					المحافظة
نجاح %	ناجحون	مشاركون	غائبون	مرشحون	نجاح %	ناجحون	مشاركون	غائبون	مرشحون	نجاح %	ناجحون	مشاركون	غائبون	مرشحون	
11.59	16	138	150	288	90.12	3128	3471	44	3515	65.47	764	1167	16	1183	بيروت
11.88	24	202	183	385	89.76	5681	6329	134	6463	77.97	4474	5738	78	5816	الشمال
15.14	33	218	193	411	82.10	3445	4196	78	4274	78.95	2052	2599	10	2609	الجنوب
15.17	44	290	208	498	88.20	14755	16729	310	17039	70.96	2632	3709	46	3755	جبل لبنان
14.41	17	118	177	295	91.72	2281	2487	58	2545	76.81	1295	1686	10	1696	النبطية
16.67	29	174	155	329	86.38	4489	5197	163	5360	60.08	1698	2826	71	2897	البقاع
<b>14.30</b>	<b>163</b>	<b>1140</b>	<b>1066</b>	<b>2206</b>	<b>87.95</b>	<b>33779</b>	<b>38409</b>	<b>787</b>	<b>39196</b>	<b>72.86</b>	<b>12915</b>	<b>17725</b>	<b>231</b>	<b>17956</b>	المجموع

نسبة النجاح بالنسبة لعدد المرشحين : **78.94**

نسبة النجاح بالنسبة لعدد المشاركين : **81.81**

عدد الغائبين : **2084**

عدد الناجحين : **46857**

عدد المرشحين : **59358**

عدد المشاركين : **57274**

جدول رقم 5 - 6 : معدل النجاح في الإمتحانات الرسمية حسب المادة والشهادة للعام الدراسي 2016-2017

جميع الشهادات - الدورة العادية

علوم الحياة	
علوم الحياة / 100	50.67
كيمياء / 80	49.90
فيزياء / 80	54.38
رياضيات / 80	45.10
لغة عربية / 50	28.95
لغة أجنبية / 40	22.21
فلسفة / 40	22.16
تاريخ / 30	21.96
جغرافيا / 30	18.51
تربية / 30	19.82
المجموع / 560	332.28

علوم عامة	
رياضيات / 160	105.87
فيزياء / 110	85.88
كيمياء / 80	59.51
لغة عربية / 50	28.14
لغة أجنبية / 40	22.43
فلسفة / 40	22.36
تاريخ / 30	20.36
جغرافيا / 30	18.07
تربية / 30	20.37
المجموع / 570	381.10

آداب وإنسانيات	
لغة عربية / 90	51.98
لغة أجنبية / 70	34.17
فلسفة عربية / 60	30.25
فلسفة أجنبية / 60	34.26
جغرافيا / 40	19.52
تربية / 30	15.38
تاريخ / 30	16.42
رياضيات / 30	21.31
فيزياء / 20	11.10
كيمياء / 20	13.92
علوم الحياة / 20	9.96
المجموع / 480	254.40

إجتماع وإقتصاد	
اجتماع / 80	42.89
اقتصاد / 80	44.06
جغرافيا / 30	15.89
تربية / 30	17.01
تاريخ / 30	17.53
رياضيات / 70	31.95
فيزياء / 20	13.01
كيمياء / 20	15.03
علوم الحياة / 20	9.52
لغة عربية / 60	29.33
لغة أجنبية / 40	18.48
فلسفة / 50	26.26
المجموع / 530	277.86

المتوسطة	
لغة عربية / 60	33.27
لغة أجنبية / 40	19.66
رياضيات / 60	41.83
فيزياء / 20	12.66
كيمياء / 20	13.29
علوم الحياة / 20	11.44
تربية / 20	12.58
تاريخ / 20	13.69
جغرافيا / 20	12.59
المجموع / 280	170.43

جدول رقم 5 - 7 : نتائج الامتحانات الرسمية حسب المحافظة ونوع التعليم في الدورة الإستثنائية للعام الدراسي 2016-2017

شهادة علوم الحياة

الطلاب الأحرار					التعليم الخاص					التعليم الرسمي					المحافظة
نجاح %	ناجسون	مشاركون	غائبون	مرشحون	نجاح %	ناجسون	مشاركون	غائبون	مرشحون	نجاح %	ناجسون	مشاركون	غائبون	مرشحون	
42.31	11	26	4	30	69.57	48	69	1	70	58.43	52	89	2	91	بيروت
33.33	7	21	5	26	48.23	68	141	10	151	41.14	123	299	41	340	الشمال
20.00	5	25	4	29	51.72	45	87	5	92	38.61	39	101	1	102	الجنوب
17.65	9	51	10	61	29.49	133	451	23	474	25.49	78	306	8	314	جبل لبنان
44.44	4	9	1	10	48.08	25	52	3	55	55.93	66	118	7	125	النبطية
40.91	9	22	19	41	42.77	68	159	14	173	40.37	88	218	16	234	البقاع
29.22	45	154	43	197	40.35	387	959	56	1015	39.43	446	1131	75	1206	المجموع

نسبة النجاح بالنسبة لعدد المرشحين : 36.31

نسبة النجاح بالنسبة لعدد المشاركين : 39.13

عدد الغائبين : 174

عدد الناجحين : 878

عدد المرشحين : 2418

عدد المشاركين : 2244

جدول رقم 5 - 8 : نتائج الامتحانات الرسمية حسب المحافظة ونوع التعليم في الدورة الإستثنائية للعام الدراسي 2016-2017

شهادة العلوم العامة

الطلاب الأحرار					التعليم الخاص					التعليم الرسمي					المحافظة
نجاح %	ناجحون	مشاركون	غائبون	مرشحون	نجاح %	ناجحون	مشاركون	غائبون	مرشحون	نجاح %	ناجحون	مشاركون	غائبون	مرشحون	
71.43	5	7	1	8	87.50	7	8		8	64.10	25	39	2	41	بيروت
36.36	4	11	3	14	70.59	24	34	2	36	37.72	43	114	17	131	الشمال
50.00	1	2	2	4	50.00	3	6		6	55.56	10	18		18	الجنوب
18.18	2	11	2	13	44.19	19	43	5	48	28.38	21	74	6	80	جبل لبنان
100.00	2	2	1	3	75.00	3	4	1	5	66.67	18	27	2	29	النبطية
		0	3	3	42.86	3	7	2	9	47.62	10	21	1	22	البقاع
42.42	14	33	12	45	57.84	59	102	10	112	43.34	127	293	28	321	المجموع

نسبة النجاح بالنسبة لعدد المرشحين : 41.84

نسبة النجاح بالنسبة لعدد المشاركين : 46.73

عدد الغائبين : 50

عدد الناجحين : 200

عدد المرشحين : 478

عدد المشاركين : 428

جدول رقم 5 - 9 : نتائج الامتحانات الرسمية حسب المحافظة ونوع التعليم في الدورة الإستثنائية للعام الدراسي 2016-2017

شهادة الآداب والإنسانيات

الطلاب الأحرار					التعليم الخاص					التعليم الرسمي					المحافظة
مرشحون	غائبون	مشاركون	ناجحون	% نجاح	مرشحون	غائبون	مشاركون	ناجحون	% نجاح	مرشحون	غائبون	مشاركون	ناجحون	% نجاح	
15	8	7	5	71.43	13	1	12								بيروت
38	14	24	4	16.67	33	8	25	7	28.00	91	8	83	32	38.55	الشمال
13	4	9	2	22.22	17		17	8	47.06	9	3	6	5	83.33	الجنوب
30	9	21	6	28.57	10		10	5	50.00	24	1	23	15	65.22	جبل لبنان
8	3	5	1	20.00	3		3	2	66.67	11	1	10	4	40.00	النبطية
16	8	8	3	37.50	3		3	1	33.33	61	5	56	16	28.57	البقاع
120	46	74	21	28.38	79	9	70	23	32.86	196	18	178	72	40.45	المجموع

نسبة النجاح بالنسبة لعدد المرشحين : 29.37

نسبة النجاح بالنسبة لعدد المشاركين : 36.02

عدد الغائبين : 73

عدد الناجحين : 116

عدد المرشحين : 395

عدد المشاركين : 322



جدول رقم 5 - 10 : نتائج الامتحانات الرسمية حسب المحافظة ونوع التعليم في الدورة الإستثنائية للعام الدراسي 2016-2017

شهادة الإجتماع والإقتصاد

الطلاب الأحرار					التعليم الخاص					التعليم الرسمي					المحافظة
نجاح %	ناجسون	مشاركون	غائبون	مرشحون	نجاح %	ناجسون	مشاركون	غائبون	مرشحون	نجاح %	ناجسون	مشاركون	غائبون	مرشحون	
27.91	24	86	36	122	37.83	101	267	37	304	32.59	44	135	3	138	بيروت
30.56	11	36	14	50	57.27	130	227	45	272	45.65	152	333	55	388	الشمال
13.95	12	86	51	137	27.62	87	315	33	348	36.57	64	175	12	187	الجنوب
7.84	12	153	45	198	19.43	196	1009	97	1106	20.43	105	514	26	540	جبل لبنان
20.69	6	29	14	43	30.61	15	49	2	51	26.09	36	138	9	147	النبطية
8.33	3	36	25	61	20.16	50	248	32	280	21.31	52	244	27	271	البقاع
15.96	68	426	185	611	27.38	579	2115	246	2361	29.43	453	1539	132	1671	المجموع

نسبة النجاح بالنسبة لعدد المرشحين : 23.69

نسبة النجاح بالنسبة لعدد المشاركين : 26.96

عدد الغائبين : 563

عدد الناجحين : 1100

عدد المرشحين : 4643

عدد المشاركين : 4080

جدول رقم 5 - 11 : نتائج الامتحانات الرسمية حسب المحافظة ونوع التعليم في الدورة الإستثنائية للعام الدراسي 2016-2017

الشهادة المتوسطة

الطلاب الأحرار					التعليم الخاص					التعليم الرسمي					المحافظة
نجاح %	ناجسون	مشتركون	غائبون	مرشحون	نجاح %	ناجسون	مشتركون	غائبون	مرشحون	نجاح %	ناجسون	مشتركون	غائبون	مرشحون	
20.83	5	24	26	50	20.30	55	271	20	291	23.00	72	313	11	324	بيروت
12.96	7	54	3	57	20.52	110	536	128	664	20.60	214	1039	162	1201	الشمال
12.77	6	47	19	66	12.61	69	547	56	603	13.64	54	396	34	430	الجنوب
11.43	8	70	20	90	14.32	202	1411	108	1519	17.77	140	788	25	813	جبل لبنان
6.25	1	16	10	26	13.25	20	151	21	172	16.05	48	299	16	315	النبطية
25.00	8	32	9	41	20.37	110	540	48	588	18.27	129	706	38	744	البقاع
14.40	35	243	87	330	16.38	566	3456	381	3837	18.55	657	3541	286	3827	المجموع

نسبة النجاح بالنسبة لعدد المرشحين : 15.74

نسبة النجاح بالنسبة لعدد المشتركين : 17.38

عدد الغائبين : 754

عدد الناجحين : 1258

عدد المرشحين : 7994

عدد المشتركين : 7240

جدول رقم 5 - 12 : معدل النجاح في الامتحانات الرسمية حسب المادة والشهادة للعام الدراسي 2016-2017

جميع الشهادات - الدورة الاستثنائية

علوم الحياة	
علوم الحياة / 100	39.78
كيمياء / 80	36.36
فيزياء / 80	31.55
رياضيات / 80	33.21
لغة عربية / 50	25.26
لغة أجنبية / 40	17.85
فلسفة / 40	17.45
تاريخ / 30	14.28
جغرافيا / 30	14.36
تربية / 30	19.34
المجموع / 560	243.68
علوم عامة	
رياضيات / 160	68.86
فيزياء / 110	57.83
كيمياء / 80	33.58
لغة عربية / 50	24.72
لغة أجنبية / 40	16.16
فلسفة / 40	14.68
تاريخ / 30	12.68
جغرافيا / 30	14.12
تربية / 30	19.32
المجموع / 570	252.40
آداب وإنسانيات	
لغة عربية / 90	39.26
لغة أجنبية / 70	21.19
فلسفة عربية / 60	30.08
فلسفة أجنبية / 60	31.87
جغرافيا / 40	17.43
تربية / 30	17.22
تاريخ / 30	10.25
رياضيات / 30	15.93
فيزياء / 20	8.01
كيمياء / 20	10.94
علوم الحياة / 20	6.88
المجموع / 480	204.48
إجتماع وإقتصاد	
إجتماع / 80	36.69
إقتصاد / 80	28.25
جغرافيا / 30	12.19
تربية / 30	17.22
تاريخ / 30	9.86
رياضيات / 70	26.92
فيزياء / 20	9.71
كيمياء / 20	11.53
علوم الحياة / 20	8.45
لغة عربية / 60	24.13
لغة أجنبية / 40	12.86
فلسفة / 50	20.36
المجموع / 530	207.34
المتوسطة	
لغة عربية / 60	26.43
لغة أجنبية / 40	11.98
رياضيات / 60	22.20
فيزياء / 20	6.15
كيمياء / 20	6.75
علوم الحياة / 20	6.89
تربية / 20	10.36
تاريخ / 20	7.87
جغرافيا / 20	8.90
المجموع / 280	106.53

# II - التعليم المهني والتقني

للسنة الدراسية 2016-2017

II - 1 التعليم الرسمي

II - 2 التعليم الخاص

II - 3 التعليم المهني والتقني (رسمي وخاص)

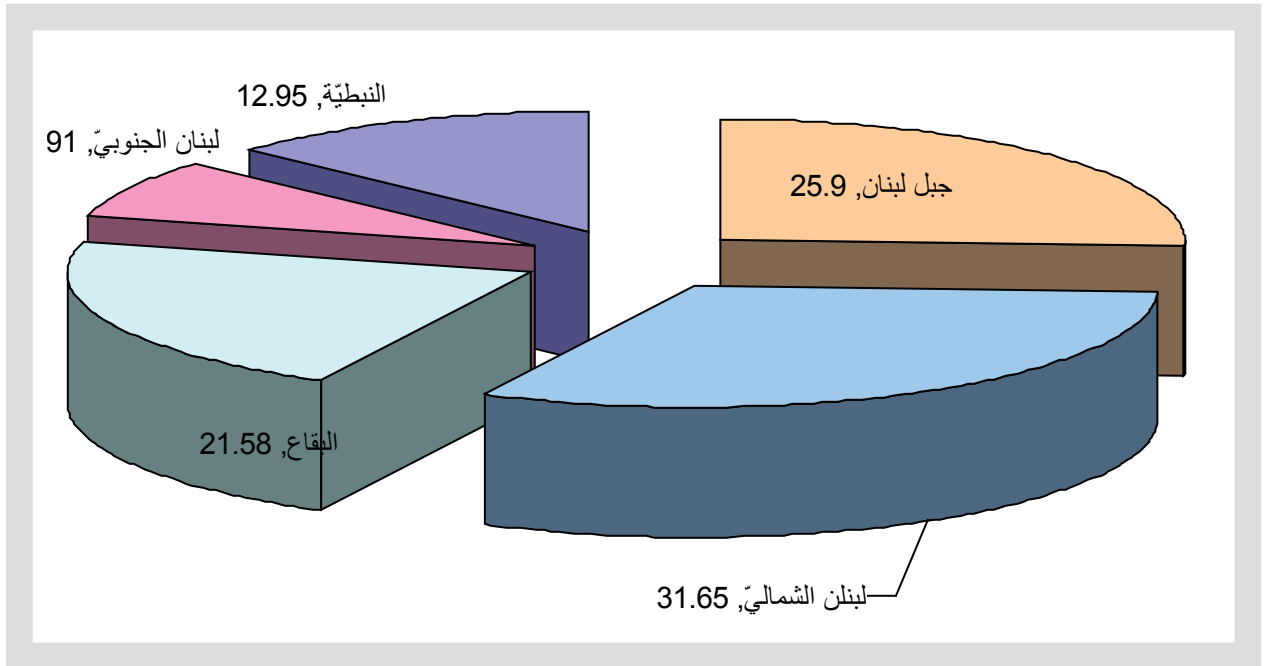
## 1 - 1 التعليم الرسمي

### 1-1 المدارس

بلغ عدد المدارس والمعاهد المهنية والتقنية الرسمية العاملة للسنة الدراسية 2016-2017 139 معهداً أو مدرسة.

جدول رقم 1 - 1 : توزع المدارس والمعاهد المهنية والتقنية الرسمية على المحافظات

جبل لبنان	% 25.90
لبنان الشمالي	% 31.65
البقاع	% 21.58
لبنان الجنوبي	% 7.91
النبطية	% 12.95



رسم بياني رقم 1 - 1 (جدول رقم 1 - 1) : توزع المدارس والمعاهد المهنية والتقنية الرسمية على المحافظات

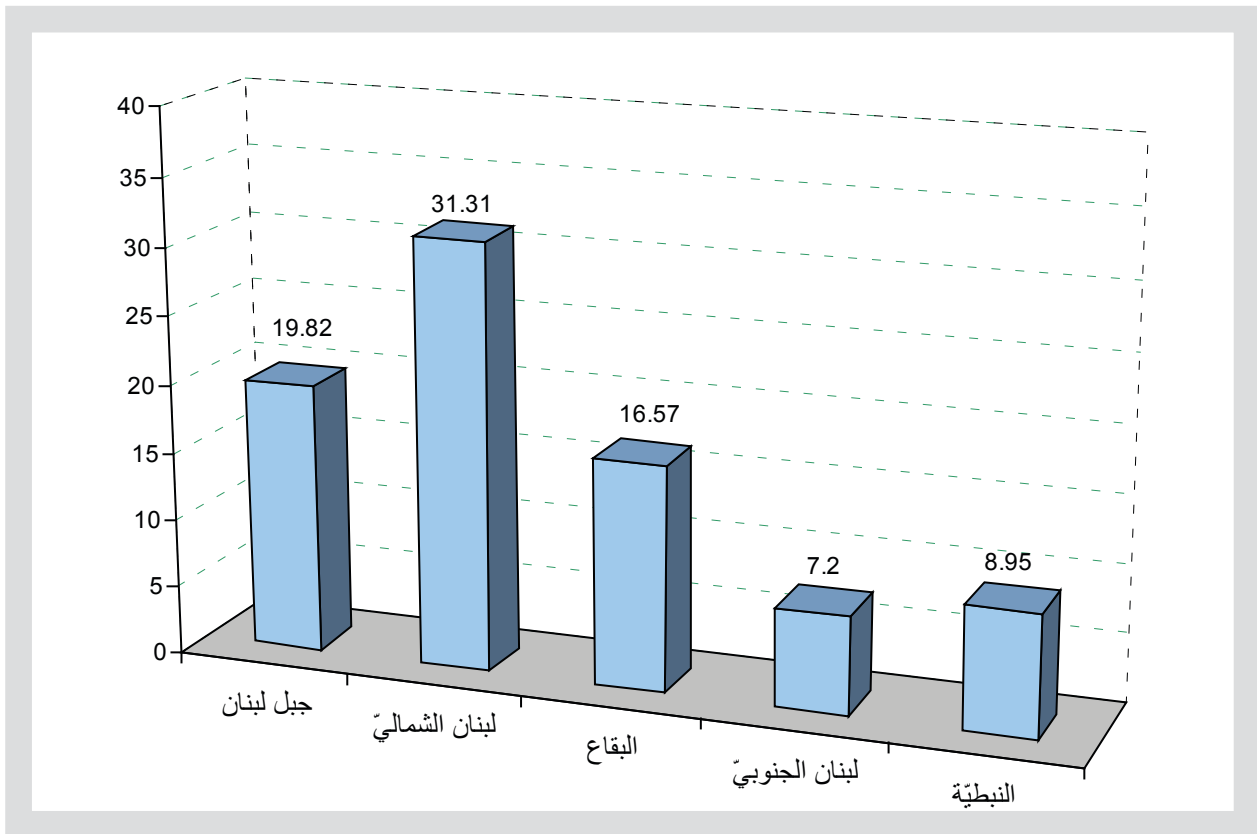
## 2-1 الطّالِب

جدول رقم 1 - 2 : توزّع طّالِب المعاهد المهنيّة والتقنيّة الرسميّة بحسب الجنس

إناث	% 44.95
ذكور	% 55.05

جدول رقم 1 - 3 : توزّع طّالِب المعاهد المهنيّة والتقنيّة الرسميّة على المحافظات

جبل لبنان	% 19.82
لبنان الشماليّ	% 31.31
البقاع	% 16.57
لبنان الجنوبيّ	% 7.20
النبطيّة	% 8.95



رسم بياني رقم 1 - 2 (جدول رقم 1 - 3) : توزّع المدارس والمعاهد المهنيّة والتقنيّة الرسميّة على المحافظات

جدول رقم 1-4 توزيع الطلاب في التعليم المهني والتقني الرسمي بحسب الشهادات والجنس على المحافظات للسنة الدراسية 2016-2017

المجموع	الشهادات الرسمية														المحافظات	
	الإجازة الفنية		الامتياز الفني		المشرف المهني		الثانوية المهنية		البكالوريا الفنية		المهنية المهنية		التكميلية المهنية			
ذكر	أنثى	ذكر	أنثى	ذكر	أنثى	ذكر	أنثى	ذكر	أنثى	ذكر	أنثى	ذكر	أنثى	ذكر	أنثى	
7106	4304	639	489	1707	1186	17		444	11	3345	2220	954	398			جبل لبنان
9142	8887	409	952	1780	2739			403	13	4365	4177	2185	1006			لبنان الشمالي
5019	4520	141	300	793	1134			329	4	2525	2414	1231	668			البقاع
2406	1740	46	82	249	310			29		1490	1106	592	242			الجنوب
2905	2251	5	22	473	647			58		1653	1219	716	363			النبطية
26578	21702	1240	1845	5002	6016	17	0	1263	28	13378	11136	5678	2677			المجموع

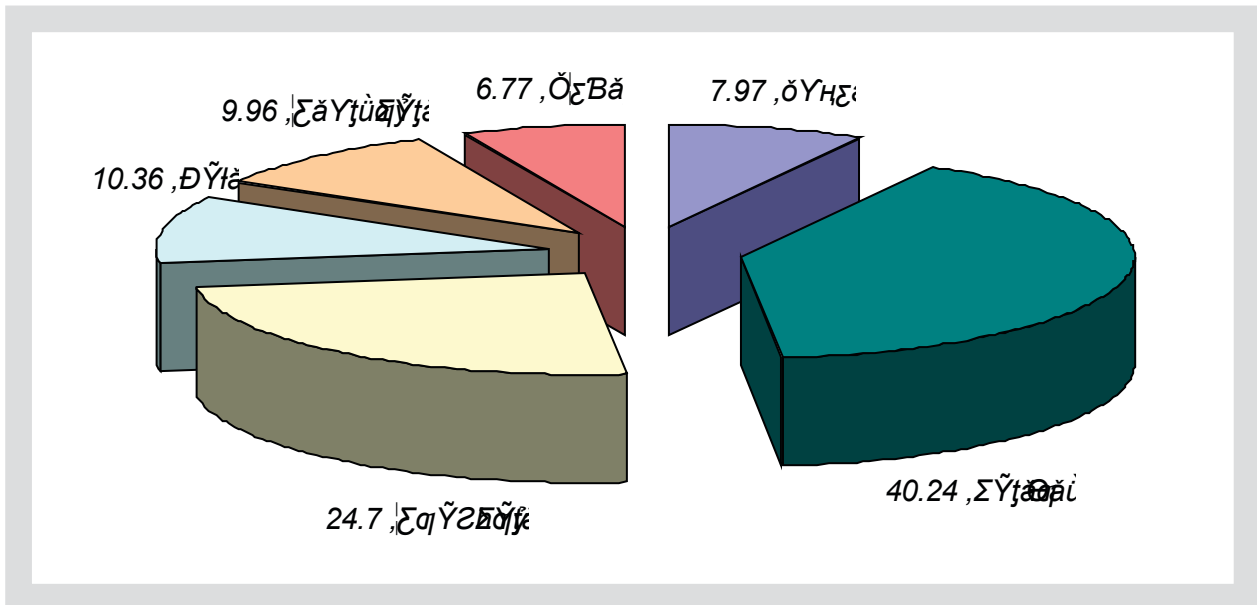
## 11 - 2 التعليم الخاص

### 1-2 المدارس

بلغ عدد المدارس والمؤسسات المهنية والتقنية الخاصة للسنة الدراسية 2016-2017، 251 مدرسة ومعهدًا.

جدول رقم 2 - 1 : توزع المدارس والمعاهد المهنية والتقنية الخاصة على المحافظات

بيروت	7.97 %
جبل لبنان	40.24 %
لبنان الشمالي	24.70 %
البقاع	10.36 %
لبنان الجنوبي	9.96 %
النبطية	6.77 %



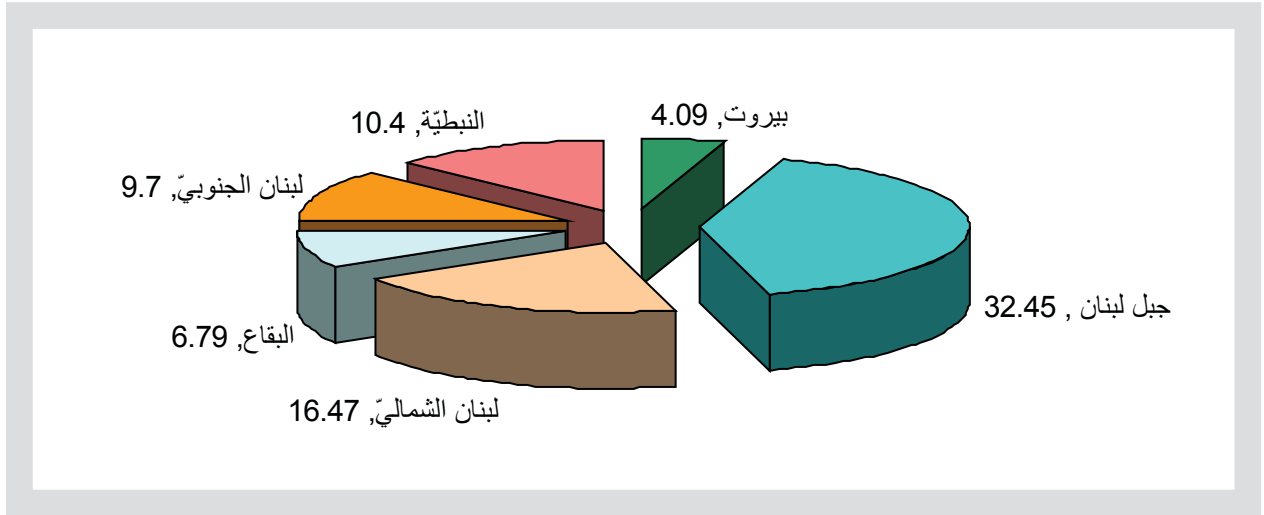
رسم بياني رقم 2 - 1 (جدول رقم 2 - 1) : توزع المدارس والمعاهد المهنية والتقنية الخاصة على المحافظات



## 2-2 الطّالِب

جدول رقم 2 - 2 : توزّع طُلاب المدارس والمعاهد المهنيّة والتقنيّة الخاصّة على المحافظات

بيروت	4.09 %
جبل لبنان	32.45 %
لبنان الشماليّ	16.47 %
البقاع	6.79 %
لبنان الجنوبيّ	9.70 %
النبطيّة	10.40 %



رسم بياني رقم 2 - 2 (جدول رقم 2 - 2) : توزّع طُلاب المدارس والمعاهد المهنيّة والتقنيّة الخاصّة على المحافظات

جدول رقم 2-3 توزيع الطلاب في التعليم المهني والتقني الخاص بحسب الشهادات والجنس على المحافظات للسنة الدراسية 2016-2017

المجموع	الشهادات الرسمية														المحافظات
	الإجازة الفنية		الامتياز الفني		المشرف المهني		الثانوية المهنية		البكالوريا الفنية		المهنية		التكميلية المهنية		
ذكر	أنثى	ذكر	أنثى	ذكر	أنثى	ذكر	أنثى	ذكر	أنثى	ذكر	أنثى	ذكر	أنثى	ذكر	أنثى
8540	6473	129	143	1369	1118					5742	4384	1300	828	جبل لبنان	
4571	3047	1	26	340	481					2720	1830	1510	710	لبنان الشمالي	
1543	1597	11	49	282	347			59		896	1042	295	159	البقاع	
1157	734	7	8	102	88					855	533	193	105	بيروت	
3190	1300	12	59	170	221					2635	784	373	236	الجنوب	
3037	1775	71	182	415	618					2346	853	205	122	النبطية	
22038	14926	231	467	2678	2873	0	0	59	0	15194	9426	3876	2160	المجموع	

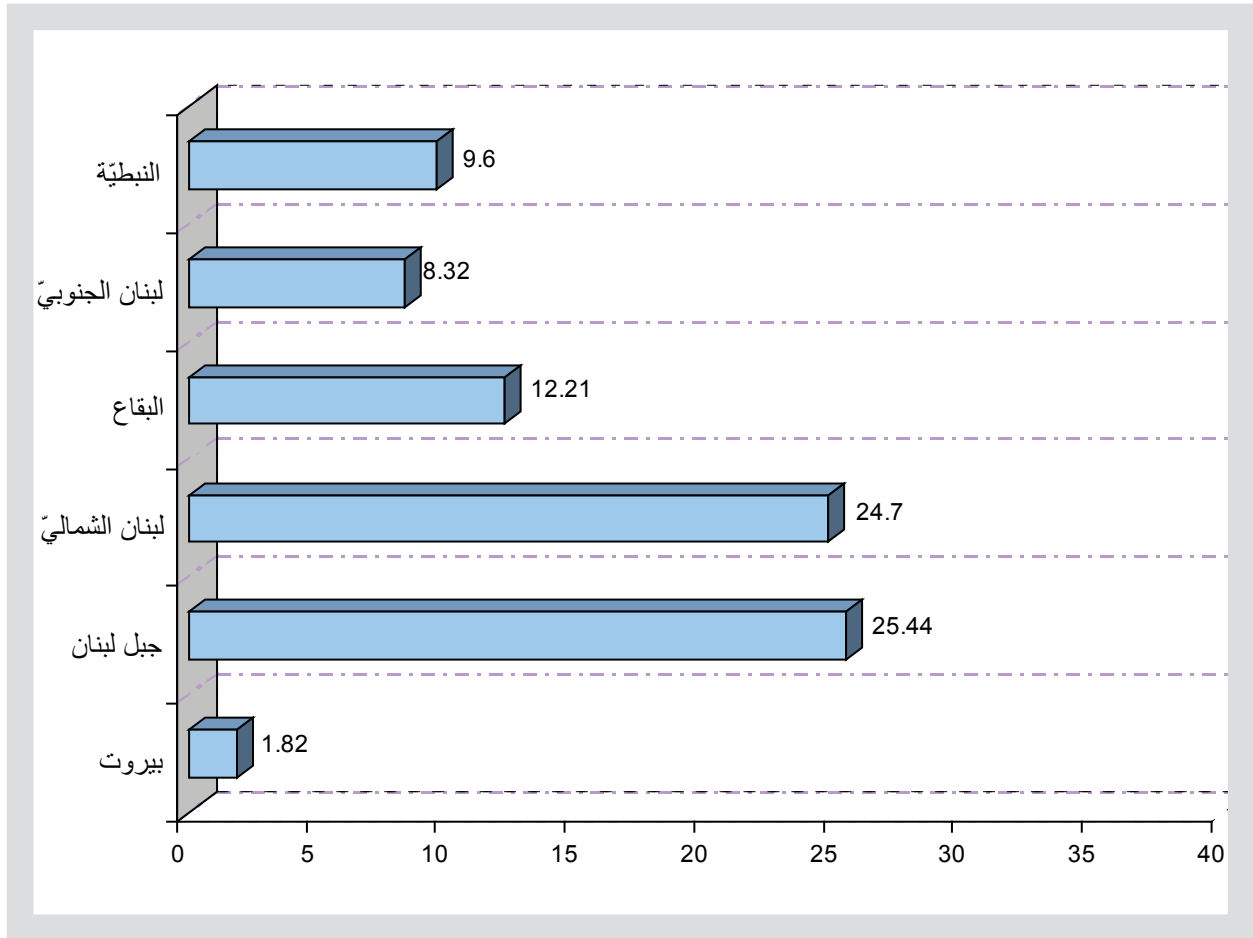
## 11 - 3 التعليم المهني والتقني (رسمي وخاص)

### 1-3 الطلاب

بلغ عدد الطلاب في التعليم المهني والتقني للسنة الدراسية 2016-2017، 85244 طالبًا موزعين على المحافظات بحسب النسب المئوية الآتية:

جدول رقم 3 - 1 : توزع الطلاب في المدارس والمعاهد المهنية والتقنية على المحافظات

بيروت	1.82 %
جبل لبنان	25.44 %
لبنان الشمالي	24.70 %
البقاع	12.21 %
لبنان الجنوبي	8.32 %
النبطية	9.60 %

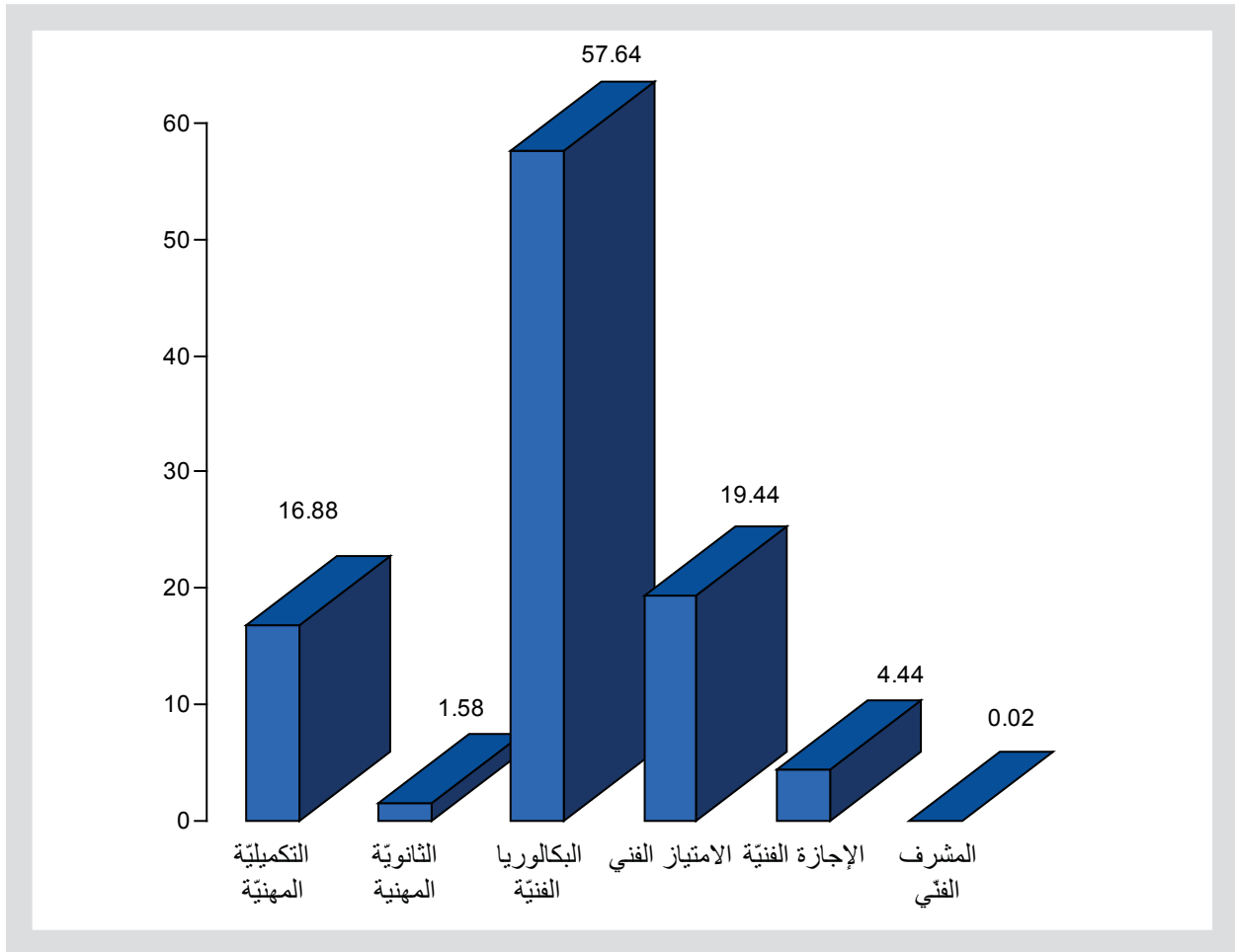


رسم بياني رقم 3 - 1 (جدول رقم 3 - 1) : توزع الطلاب في المدارس والمعاهد المهنية والتقنية على المحافظات

2-3 الخريجون

جدول رقم 3 - 2 : توزع الطلاب في المدارس والمعاهد المهنية والتقنية بحسب الشهادة

التكميلية المهنية	% 16.88
الثانوية المهنية (النظام المزدوج)	% 1.58
البكالوريا الفنية	% 57.64
الامتياز الفني	% 19.44
الإجازة الفنية	% 4.44
المشرف الفني (المايستر)	% 0.02



رسم بياني رقم 3 - 2 (جدول رقم 3 - 2) : توزع الطلاب في المدارس والمعاهد المهنية والتقنية بحسب الشهادة

جدول رقم 3-3 توزيع الطلاب في التعليم المهني والتقني على المحافظات بحسب الشهادات والجنس للسنة الدراسية 2016-2017

المجموع	الشهادات الرسمية										المحافظات		
	الإجازة الفنية	الامتياز الفني	المشرف المهني	التأهيلية المهنية	الثانوية المهنية	البكالوريا الفنية	التكميلية المهنية	الإجازة الفنية	الامتياز الفني	المشرف المهني		التأهيلية المهنية	
ذكر	ذكر	ذكر	ذكر	ذكر	ذكر	ذكر	ذكر	ذكر	ذكر	ذكر	ذكر	المحافظات	
أنثى	أنثى	أنثى	أنثى	أنثى	أنثى	أنثى	أنثى	أنثى	أنثى	أنثى	أنثى		
15646	10777	768	632	3076	2304	17	444	11	9087	6604	2254	1226	جبل لبنان
13713	11934	410	978	2120	3220		403	13	7085	6007	3695	1716	لبنان الشمالي
6562	6117	152	349	1075	1481		388	4	3421	3456	1526	827	البيقاع
1157	734	7	8	102	88		0		855	533	193	105	بيروت
5596	3040	58	141	419	531	0	29	0	4125	1890	965	478	الجنوب
5942	4026	76	204	888	1265	0	58	0	3999	2072	921	485	النبطية
48616	36628	1471	2312	7680	8889	17	1322	28	28572	20562	9554	4837	المجموع

## جدول رقم 3-4 توزع الطلاب في التعليم المهني والتقني بحسب الاختصاص والجنس

الإجازة الفنية			
المجموع	ذكور	إناث	الإختصاص
30	30		الإلكتروميكانيك
162	161	1	الإلكترونيك الصناعي
7	7		التدفئة والتبريد
126	32	94	الفنون الزخرفية - هندسة داخلية
248	216	32	المساحة
37	36	1	الميكانيك الهوائي والصيانة الصناعية
8	8		الميكانيك الهيدروليكي وآليات متحركة
27	27		الميكانيك فرع الإنتاج الصناعي
23	21	2	صيانة الطائرات
128	81	47	قيادة وتنفيذ الأشغال
8	2	6	قياس النظر وصناعة الأجهزة
133	38	95	الإدارة والتنظيم
49	48	1	الطاقة المتجددة
572	1	571	العلوم التربوية
9	2	7	العلوم السياحية
301	104	197	المراجعة والخبرة في المحاسبة
239	114	125	المعلوماتية - فرع البرمجيات
13	13		المعلوماتية - فرع الأنظمة والشبكات
45	45		ميكاترونيك السيارات
120	80	40	الإدارة الفندقية
124	54	70	الإدارة والتسويق
745	180	565	العناية التمريضية
106	21	85	الفنون الإعلانية والجرافيكية
58	57	1	الإلكترونيك فرع الاتصالات
72	16	56	تقنيات التصوير الطبي
184	15	169	العلوم المخبرية
47	20	27	مختبرات الأسنان
87	14	73	الرقابة الصحية وسلامة الغذاء
56	18	38	مصور أشعة
7	3	4	تصميم وتنفيذ الأزياء
4	2	2	العلوم المصرفية
8	5	3	تطوير التطبيقات على الهواتف الذكية
3783	1471	2312	عدد الطلاب

جدول رقم 3-5 توزيع الطلاب في التعليم المهني والتقني بحسب الاختصاص والجنس

الامتياز الفني			
المجموع	ذكور	إناث	الإختصاص
2813	1362	1451	المراجعة والخبرة في المحاسبة
2681	794	1887	العناية التمريضية
281	67	214	مصور أشعة
1466	960	506	المعلوماتية الإدارية
394	115	279	الفنون الإعلانية والجغرافية
622	621	1	الكهرباء
1981	22	1959	التربية الحضانة والإبداية
395	112	283	الفنون الزخرفية - هندسة داخلية
298	200	98	البناء والأشغال العامة
462	456	6	الالكترونيك
364	308	56	المساحة
706	489	217	الإدارة الفندقية
530	84	446	العلوم المخبرية الطبية
87	28	59	العلوم المصرفية
50	25	25	سمعي بصري
689	339	350	الإدارة والتسويق
109	33	76	علوم مختبرات الأسنان
195	4	191	التربية المختصة
78	32	46	قياس النظر وصناعة الأجهزة البصرية
333	58	275	الرقابة الصحية وسلامة الغذاء
6	2	4	تصميم الحلى وصياغة المجوهرات
32		32	الخدمة الإجتماعية
63	13	50	تصميم وتنفيذ الأزياء
269	210	59	البناء والأشغال العامة والمساحة
60	60		صيانة الأجهزة الطبية
37	9	28	العلوم السياحية
187	163	24	الأنظمة والشبكات
434	432	2	ميكانيك السيارات
145	144	1	الميكانيك الإنتاجي
63	63		المعلوماتية الصناعية
96	87	9	المرور
387	152	235	الإدارة والتنظيم
74	74		التدفئة والتبريد
55	55		إلكتروميكانيك
60	57	3	صيانة الطائرات
33	33		الميكانيك - الصيانة
13	10	3	الصناعات الغذائية
21	7	14	تجميل داخلي
16569	7680	8889	عدد الطلاب

## جدول رقم 3-6 توزع الطلاب في التعليم المهني والتقني بحسب الاختصاص والجنس

المجموع	البكالوريا الفنية		الإختصاص
	ذكور	إناث	
2391	909	1482	التجميل الداخلي
3272	3229	43	الكهرباء
11086	5678	5408	المحاسبة والمعلوماتية
1786	1786		ميكانيك السيارات
472	471	1	الميكانيك الصناعي
2159	1855	304	تكنولوجيا المعلوماتية
1930	711	1219	فنون الإعلان
5239	1741	3498	العناية التمرضية
1437	787	650	البيع والعلاقات التجارية
3577	2765	812	الفنون الفندقية - الإنتاج
8	4	4	الفنون الفندقية - الإيواء
488	332	156	الفنون الفندقية - البيع
63	49	14	الفنون الفندقية - البيع والإنتاج
249	22	227	فنون التجميل - الحلقة الأولى
27	2	25	فنون التجميل - الحلقة الثانية
14	0	14	فنون التجميل - الحلقة الثالثة
372	170	202	أمانة السر الإدارية
5163	20	5143	التربية الحضانية
322	245	77	التربية البدنية
445	444	1	الإلكتروتكنيك
1821	1814	7	الإلكترونيك
41	17	24	غير صناعي مشترك
870	660	210	الرسم المعماري
31	19	12	موسيقى
582	109	473	مراقب صحي
508	458	50	المساحة
62	5	57	فنون الأزياء
2981	2949	32	الطباعة والإنتاج الجرافيكي
513	408	105	البناء والأشغال العامة
587	587		تكييف الهواء
65	30	35	صناعة الحلى وصياغة المجوهرات
35	10	25	الصناعات الغذائية
80	77	3	ميكانيك الطائرات
106	73	33	الفنون الفندقية: الحلويات
90	4	86	التنشيط الإجتماعي
47	28	19	مساعدة طبية للأسنان
134	24	110	سياحة وسفر
11	11		ميكانيك التمديدات الصحية والتدفئة
39	39		التدفئة والتبريد
31	30	1	الكهرباء الصناعي
49134	28572	20562	عدد الطلاب



جدول رقم 3-7 توزيع الطلاب في التعليم المهني والتقني بحسب الاختصاص والجنس

التكميلية المهنية			
المجموع	ذكور	إناث	الإختصاص
3347	3258	89	كهربائي أبنية
3045	1600	1445	محاسب مساعد
791	763	28	ميكانيكي محركات
438	363	75	أمين خدمة بالمطعم
2266	1665	601	طاه
475	473	2	ميكانيكي آليات
229	115	114	حلواني
30	30		كهربائي صناعي
40	22	18	مساعد طاه
206	199	7	نجار موبيليا
1395	494	901	مساعد ممرض
41	41		كهربائي ماكينات
216	208	8	مصلح تلفزيون
956	29	927	رعاية أطفال
207	3	204	أخصائي في التجميل
373	181	192	مستكتب مختزل
90	8	82	خياطة للنساء
51	37	14	طباع أوفست
61	61		مصلح راديو
37	1	36	التنشيط الإجتماعي
97	3	94	التزيين
14391	9554	4837	عدد الطلاب

جدول رقم 3-8 توزيع الطلاب في التعليم المهني والتقني بحسب الاختصاص والجنس

الثانوية المهنية DS			
المجموع	ذكور	إناث	الإختصاص
672	667	5	ميكانيك السيارات
363	360	3	الكهرباء الصناعية
123	103	20	الفنون الفندقية - الإنتاج
62	62		ميكانيك التمديدات الصحية
59	59		الميكانيك الصناعي
5	5		التجارة والأعمال الخشبية
66	66		التدفئة والتبريد والتمديدات الصحية
1350	1322	28	عدد الطلاب

جدول رقم 3-9 توزيع الطلاب في التعليم المهني والتقني بحسب الاختصاص والجنس

المشرف المهني			
المجموع	ذكور	إناث	الإختصاص
17	17		ميكاترونك
17	17	0	عدد الطلاب



# III - التعليم العالي

للسنة الدراسية 2016-2017

III - 1 التعليم الرسمي

III - 2 التعليم الخاص

# 1 - التعليم الرسمي

بلغ عدد المدارس والمعاهد المهنية والتقنية الرسمية العاملة للسنة الدراسية 2016-2017 139 معهداً أو مدرسة.

جدول رقم 1-1: توزيع طلاب الجامعة اللبنانية بحسب الجنس والجنسية للعام الجامعي 2016-2017

المجموع العام	الشهادة			الجنس		الجنسية		الكليات / المعاهد والفروع
	دكتوراه	DEA و DESS ماستر	اجازة	انثى	ذكر	اجنبي	لبناني	
727		694	33	513	214	6	721	العمادة
6894		132	6762	4484	2410	228	6666	الفرع الأول
2544		339	2205	1582	962	48	2496	الفرع الثاني
2863		268	2595	2101	762	110	2753	الفرع الثالث
1052			1052	688	364	31	1021	الفرع الرابع
1640			1640	1158	482	55	1585	الفرع الخامس
9938	12	1457	8469	5934	4004	371	9567	كلية الحقوق والعلوم السياسية والادارية
3471	12	720	2739	1971	1500	169	3302	الفرع الأول
2028		381	1647	1181	847	56	1972	الفرع الثاني
1486		102	1384	937	549	62	1424	الفرع الثالث
1093		41	1052	655	438	31	1062	الفرع الرابع
1431		81	1350	862	569	51	1380	الفرع الخامس
429		132	297	328	101	2	427	القسم الفرنسي
2472		828	1644	2035	437	40	2432	كلية التربية
1047		828	219	794	253	14	1033	العمادة
880			880	787	93	22	858	الفرع الأول
545			545	454	91	4	541	الفرع الثاني
4290		981	3309	3604	686	567	3723	معهد العلوم الاجتماعية
110		102	8	84	26	3	107	العمادة
1165		299	866	845	320	126	1039	الفرع الأول
264		111	153	226	38	1	263	الفرع الثاني
869		164	705	789	80	140	729	الفرع الثالث
606		100	506	521	85	31	575	الفرع الرابع
1276		205	1071	1139	137	266	1010	الفرع الخامس

## جدول رقم 1-1: توزيع طلاب الجامعة اللبنانية بحسب الجنس والجنسية للعام الجامعي 2016-2017

المجموع العام	الشهادة			الجنس		الجنسية		الكليات / المعاهد والفروع
	دكتوراه	DEA وDESS ماستر	اجازة	انثى	ذكر	اجنبي	لبناني	
18537		3026	15511	15509	3028	1586	16951	كلية الاداب والعلوم الانسانية
1776		1751	25	1363	413	101	1675	العمادة
3175		226	2949	2424	751	337	2838	الفرع الأول
1481		187	1294	1150	331	32	1449	الفرع الثاني
4108		185	3923	3552	556	405	3703	الفرع الثالث
2500		117	2383	2169	331	196	2304	الفرع الرابع
4915		348	4567	4340	575	508	4407	الفرع الخامس
418		112	306	365	53	3	415	مركز تعليم اللغات والترجمة
164		100	64	146	18	4	160	مركز علوم اللغة والتواصل
2968		958	2010	2010	958	58	2910	كلية الفنون الجميلة والعمارة
149		143	6	82	67	2	147	العمادة
905		215	690	630	275	21	884	الفرع الأول
916		288	628	596	320	14	902	الفرع الثاني
562		178	384	412	150	11	551	الفرع الثالث
402		102	300	267	135	10	392	الفرع الرابع
34		32	2	23	11	0	34	مركز ترميم الاوابد
1815		615	1200	1526	289	49	1766	كلية الاعلام
388		385	3	334	54	9	379	العمادة
887		143	744	727	160	30	857	الفرع الأول
540		87	453	465	75	10	530	الفرع الثاني
7486		1311	6175	4989	2497	161	7325	كلية العلوم الإقتصادية وإدارة الأعمال
3547		562	2985	2282	1265	61	3486	الفرع الأول
1486		366	1120	1003	483	16	1470	الفرع الثاني
1193		245	948	811	382	68	1125	الفرع الثالث
341		41	300	244	97	5	336	الفرع الرابع (عاليه)
787		84	703	568	219	10	777	الفرع الخامس (النبطية)
132		13	119	81	51	1	131	الفرع السادس

جدول رقم 1-1: توزيع طلاب الجامعة اللبنانية بحسب الجنس والجنسية للعام الجامعي 2016-2017

المجموع العام	الشهادة			الجنس		الجنسية		الكليات / المعاهد والفروع
	دكتوراه	DEA و DESS ماستر	اجازة	انثى	ذكر	اجنبي	لبناني	
849		391	458	512	337	4	845	كلية الزراعة
849		391	458	512	337	4	845	موحد
2609		148	2461	992	1617	26	2583	كلية الهندسة
130		121	9	58	72	0	130	العمادة
579		25	554	244	335	13	566	الفرع الأول
901			901	343	558	4	897	الفرع الثاني
999			999	347	652	9	990	الفرع الثالث
3779		566	3213	3162	617	96	3683	كلية الصحة العامة
466		394	72	360	106	4	462	العمادة
757		26	731	634	123	12	745	الفرع الأول
620		44	576	544	76	6	614	الفرع الثاني
653		67	586	559	94	10	643	الفرع الثالث
539		2	537	464	75	14	525	الفرع الرابع
533		20	513	432	101	46	487	الفرع الخامس
211		13	198	169	42	4	207	الفرع السادس
1453	623	2	828	755	698	28	1425	كلية العلوم الطبية
1453	623	2	828	755	698	28	1425	موحد
422		172	250	337	85	5	417	كلية الصيدلة
422		172	250	337	85	5	417	موحد
992		48	944	384	608	44	948	المعهد الجامعي للتكنولوجيا
868		48	820	320	548	42	826	صيدا
124			124	64	60	2	122	فرع عبيه
390		42	348	249	141	14	376	كلية السياحة والفنادق
390		42	348	249	141	14	376	موحد
448	30	119	299	293	155	5	443	كلية طب الأسنان
448	30	119	299	293	155	5	443	موحد

جدول رقم 1-1: توزيع طلاب الجامعة اللبنانية بحسب الجنس والجنسية للعام الجامعي 2016-2017

المجموع العام	الشهادة			الجنس		الجنسية		الكليات / المعاهد والفروع
	دكتوراه	ماجستير DEA و DESS	اجازة	انثى	ذكر	اجنبي	لبناني	
287	287			183	104	8	279	المعهد العالي للدكتوراه في العلوم والتكنولوجيا
277	277			149	128	28	249	المعهد العالي للدكتوراه في الحقوق والعلوم السياسية والإدارية والإقتصادية
1224	1224			732	492	131	1093	المعهد العالي للدكتوراه في الآداب والعلوم الإنسانية والاجتماعية
75956	2453	12099	61404	53881	22075	3699	72257	المجموع العام



## ١١١ - 2 التعليم الخاص

جدول رقم 1-2: توزيع طلاب مؤسسات التعليم العالي الخاصة بحسب الجنس والجنسية والشهادة للعام الجامعي 2016-2017

المجموع	الشهادة				الجنس		الجنسية		الجامعة
	دكتوراه	ماستر	إجازة	دبلوم جامعي	إناث	ذكور	أجنبي	لبناني	
1128	0	0	1128	0	524	604	22	1106	الكفاءات AKU
2986	0	424	2562	0	1383	1603	151	2835	الأميركية للثقافة والتعليم AUCE
4162	0	210	3952	0	1798	2364	356	3806	الأميركية للعلوم والتكنولوجيا Aust
5511	67	1084	4360	0	2656	2855	418	5093	البلمند
9676	459	802	8415	0	4262	5414	1757	7919	بيروت العربية BAU
1468	125	291	1052	0	863	605	637	831	الجنان
8250	26	709	7515	0	4195	4055	1474	6776	اللبنانية الأميركية LAU
513	0	29	484	0	274	239	31	482	اللبنانية الألمانية LGU
165	0	154	11	0	63	102	15	150	الأميركية للتكنولوجيا AUT
8474	94	1359	7021	0	4394	4080	1847	6627	الجامعة الأميركية AUB
2671	0	140	2531	0	1235	1436	300	2371	العربية المفتوحة AOU
7812	0	773	7039	0	3250	4562	810	7002	الآداب والعلوم والتكنولوجيا AUL
415	47	319	49	0	191	224	19	396	المعهد العالي للأعمال ESA
403	0	89	314	0	180	223	6	397	اللبنانية الكندية LCU
21434	0	2452	18982	0	10957	10477	2193	19241	اللبنانية الدولية LIU
5185	172	664	4349	0	2200	2985	1016	4169	الإسلامية IUL
2207	0	130	2077	0	1198	1009	149	2058	الحديثة للإدارة والعلوم MUBS
320	0	0	320	0	152	168	21	299	معهد المتن الجامعي MUC
827	0	153	674	0	282	545	47	780	رفيق الحريري RHU
457	0	18	439	0	192	265	193	264	العالمية Global
6269	0	352	5917	0	2495	3774	542	5727	سيده اللويزة NDU
3524	0	1088	2436	0	1798	1726	102	3422	الحكمة ULS
1336	0	153	1183	0	355	981	32	1304	اللبنانية الفرنسية ULF
368	0	0	368	0	272	96	10	358	العلوم والآداب اللبنانية USAL
7270	93	1445	5732	0	3914	3356	169	7101	الروح القدس USEK

جدول رقم 1-2: توزيع طلاب مؤسسات التعليم العالي الخاصة بحسب الجنس والجنسية والشهادة للعام الجامعي 2016-2017

المجموع	الشهادة				الجنس		الجنسية		الجامعة
	دكتوراه	ماستر	إجازة	دبلوم جامعي	إناث	ذكور	أجنبي	لبناني	
10463	593	2167	7703	0	6132	4331	375	10088	القديس يوسف USJ
670	0	70	600	0	426	244	125	545	هايكازيان
344	103	74	167	0	96	248	134	210	بيروت الإسلامية BIU
334	0	0	334	0	184	150	6	328	المعارف MU
3291	0	404	2887	0	1294	1997	41	3250	الأنطونيه UPA
516	0	0	516	0	314	202	6	510	الرسول الاعظم
157	0	54	103	0	68	89	52	105	الشرق الأوسط MEU
280	0	0	252	28	155	125	15	265	الصليب الأحمر
416	0	60	356	0	300	116	3	413	العائلة المقدسة USF
159	12	73	74	0	69	90	82	77	المقاصد
662	0	29	633	0	313	349	60	602	المنار MUT
27	0	0	27	0	8	19	12	15	القديس بولس Saint Paul
2283	299	1038	946	0	858	1425	2003	280	الاوزاعي
504	53	140	311	0	198	306	339	165	طرابلس
381	24	95	262	0	139	242	306	75	معهد الدعوة
315	0	0	315	0	82	233	6	309	معهد جويا الجامعي
647	0	0	647	0	475	172	19	628	فنيسيا
167	0	0	167	0	96	71	1	166	العزم
92	0	61	0	31	42	50	49	43	اللائنف AUNOHR
6	0	0	6	0	1	5	0	6	بيروت الدولية BIU
279	0	0	279	0	58	221	8	271	صيدون
27	0	0	27	0	13	14	12	15	كلية اللاهوت
124851	2167	17103	105522	59	60404	64447	15971	108880	المجموع العام

جدول رقم 2-2: توزيع طلاب مؤسسات التعليم العالي الخاصة بحسب شهادة الدبلوم للعام الجامعي 2016-2017

الجامعة	برامج عامة وتدريبية وإفادات	الزربية	الآداب والفنون	علوم اجتماعية وصحافة وإعلام	تجارة وعلوم إدارية وحقوق	علوم طبيعية رياضيات وإحصاء	تكنولوجيا المعلومات والاتصالات	الهندسة والتوصولات الصناعية والإنتاج	زراعة، صيد الأسماك، علوم بيطرية	صحة ووقاية اجتماعية	خدمات	المجموع
الصليب الأحمر	0	0	0	0	0	0	0	0	0	28	0	28
اللائعنف AUNOHR	0	0	0	0	31	0	0	0	0	0	0	31
المجموع العام	0	0	0	0	31	0	0	0	0	28	0	59

## جدول رقم 2-3: توزيع طلاب مؤسسات التعليم العالي الخاصة بحسب شهادة الإجازة للعام الجامعي 2016-2017

المجموع	خدمات	صحة وقاية اجتماعية	زراعة، مبيدات، أسماك، علوم بيطرية	الهندسة والتكنولوجيا والصناعات الانتاجية	الاصطالات والمعلوماتية	اصصاء بيطرية	تجارة وعلوم إدارية وحقوق	علوم اجتماعية وصحة	الآداب والفنون	الزربية	برامج عامة متخصصة وإفادات	الجامعة
1128	0	0	0	51	70	0	524	42	366	75	0	الكفاءات AKU
2562	0	0	0	0	428	0	1420	121	593	0	0	الأميركية للثقافة والتعليم AUCE
3952	0	106	0	805	270	13	1478	79	924	35	242	الأميركية للعلوم والتكنولوجيا Aust
4360	0	706	111	1788	102	288	407	53	613	78	214	البلمند
8415	0	1529	220	4126	114	408	1500	92	357	8	61	بيروت العربية BAU
1052	0	193	0	82	15	22	165	20	398	157	0	الجنان
7515	0	734	186	2015	257	637	2152	430	544	112	448	اللبنانية الأميركية LAU
484	0	254	35	0	0	0	112	0	38	45	0	اللبنانية الألمانية LGU
11	0	0	0	0	0	11	0	0	0	0	0	الأميركية للتكنولوجيا AUT
7021	0	407	355	2171	383	1006	1308	594	105	55	637	الجامعة الأميركية AUB
2531	0	0	0	0	385	0	1859	0	131	154	2	العربية المفتوحة AOU
7039	0	0	0	492	408	51	4702	27	1269	55	35	الآداب والعلوم والتكنولوجيا AUL
49	0	0	0	0	0	0	49	0	0	0	0	المعهد العالي للأعمال ESA
314	0	0	0	0	0	0	314	0	0	0	0	اللبنانية الكندية LCU
18982	0	1337	874	4840	691	901	5477	776	2673	1071	342	اللبنانية الدولية LIU
4349	72	627	0	1066	119	13	1855	3	594	0	0	الإسلامية IUL
2077	0	98	87	0	150	0	1098	28	112	504	0	الحديثة للإدارة والعلوم MUBS
320	0	0	0	0	99	0	216	5	0	0	0	معهد المتن الجامعي MUC
674	0	0	0	390	14	0	203	0	30	0	37	رفيق الحريري RHU
439	0	40	1	0	21	0	26	0	327	24	0	العالمية Global
5917	108	11	123	2001	292	209	1936	173	879	19	166	سيده اللويزة NDU
2436	0	264	0	0	0	0	2082	0	90	0	0	الحكمة ULS
1183	0	0	0	467	429	0	287	0	0	0	0	اللبنانية الفرنسية ULF
368	0	0	0	0	0	0	66	0	128	174	0	العلوم والآداب اللبنانية USAL

جدول رقم 2-3: توزيع طلاب مؤسسات التعليم العالي الخاصة بحسب شهادة الإجازة للعام الجامعي 2016-2017

المجموع	خدمات	صحة وقاية اجتماعية	تربية علوم، دراسات، بحوث، زراعية	الهندسة والتكنولوجيا والصناعات والإنتاج	العلوم والمعلومات والاتصالات	علوم طبيعية، رياضيات، وإحصاء	تجارة وإدارة علوم	علوم اجتماعية وصحة وإعلام	الآداب والفنون	التربية	برامج عامة وتخصصية وإعدادات	الجامعة
5732	55	391	379	1832	93	179	1379	151	1146	95	32	الروح القدس USEK
7703	42	2020	131	542	136	374	1713	704	601	191	1249	القديس يوسف USJ
600	0	24	18	0	31	32	311	72	33	70	9	هايكازيان
167	0	0	0	0	0	0	0	0	167	0	0	بيروت الإسلامية BIU
334	0	0	0	0	0	0	120	29	185	0	0	المعارف MU
2887	262	463	0	817	0	0	975	30	313	27	0	الأنطونية UAP
516	0	516	0	0	0	0	0	0	0	0	0	الرسول الأعظم
103	0	0	0	0	0	0	64	0	12	23	4	الشرق الأوسط MEU
252	0	252	0	0	0	0	0	0	0	0	0	الصليب الأحمر
356	0	217	0	0	0	0	64	0	0	75	0	العائلة المقدسة USF
74	0	74	0	0	0	0	0	0	0	0	0	المقاصد
633	22	65	32	317	1	16	97	0	70	13	0	المنار MUT
27	0	0	0	0	0	0	0	0	27	0	0	القديس بولس Saint Paul
946	0	0	0	0	0	0	226	0	720	0	0	الأوزاعي
311	0	0	0	0	0	0	36	0	275	0	0	طرابلس
262	0	0	0	0	0	0	0	0	262	0	0	معهد الدعوة
315	0	0	0	145	54	0	94	0	22	0	0	معهد جويا الجامعي
647	0	111	0	274	31	0	151	0	44	0	36	فنيسيا
167	0	0	0	75	0	0	73	19	0	0	0	العزم
0	0	0	0	0	0	0	0	0	0	0	0	الاعنف AUNOHR
6	0	0	0	6	0	0	0	0	0	0	0	بيروت الدولية BIU
279	0	0	0	0	0	0	279	0	0	0	0	صيدون
27	0	0	0	0	0	0	0	0	27	0	0	كلية اللاهوت
105522	561	10439	2552	24302	4593	4160	34818	3448	14075	3060	3514	المجموع العام

## جدول رقم 2-4: توزيع طلاب مؤسسات التعليم العالي الخاصة بحسب شهادة الماجستير للعام الجامعي 2016-2017

المجموع	الجامعة	برامج عامة وتخصصية وإفادات	الزربية	الآداب والفنون	علوم اجتماعية وصحافة وإعلام	تجارة وعلوم إدارية وحقوق	علوم طبيعية رياضيات وإحصاء	تكنولوجيا المعلومات والاتصالات	الهندسة والتحويلات الصناعية والإنتاج	علم بيطرية	صحة ووقاية اجتماعية	خدمات
0	الكفاءات AKU	0	0	0	0	0	0	0	0	0	0	0
424	الأميركية للثقافة والتعليم AUCE	0	0	0	0	303	0	121	0	0	0	0
210	الأميركية للعلوم والتكنولوجيا Aust	0	0	0	0	210	0	0	0	0	0	0
1084	البلمند	0	58	208	44	105	30	9	571	23	36	0
802	بيروت العربية BAU	0	0	104	50	251	87	8	117	0	185	0
291	الجنان	0	37	64	56	96	0	0	0	0	25	13
709	اللبنانية الأميركية LAU	0	79	1	50	477	49	36	17	0	0	0
29	اللبنانية الألمانية LGU	0	0	0	0	0	0	0	0	0	29	0
154	الأميركية للتكنولوجيا AUT	0	0	0	0	154	0	0	0	0	0	0
1359	الجامعة الأميركية AUB	0	61	90	89	180	104	19	254	80	479	3
140	العربية المفتوحة AOU	0	0	0	0	108	0	3	0	0	0	29
773	الآداب والعلوم والتكنولوجيا AUL	0	0	0	0	578	0	35	160	0	0	0
319	المعهد العالي للأعمال ESA	0	0	0	0	319	0	0	0	0	0	0
89	اللبنانية الكندية LCU	0	0	0	0	89	0	0	0	0	0	0
2452	اللبنانية الدولية LIU	0	195	0	0	1055	51	0	1058	67	26	0
664	الإسلامية IUL	0	120	147	4	356	0	0	14	0	0	23
130	الحديثة للإدارة والعلوم MUBS	17	0	0	0	85	0	28	0	0	0	0
0	معهد المتن الجامعي MUC	0	0	0	0	0	0	0	0	0	0	0
153	رفيق الحريري RHU	0	0	0	0	26	0	0	127	0	0	0
18	العالمية Global	0	15	0	0	3	0	0	0	0	0	0
352	سيده اللويزة NDU	0	20	29	67	123	27	22	12	52	0	0
1088	الحكمة ULS	0	0	25	0	1063	0	0	0	0	0	0
153	اللبنانية الفرنسية ULF	0	0	0	0	128	0	25	0	0	0	0
0	العلوم والآداب اللبنانية USAL	0	0	0	0	0	0	0	0	0	0	0
1445	الروح القدس USEK	0	68	325	87	435	75	11	371	72	1	0
2167	القديس يوسف USJ	0	188	248	312	666	124	75	121	55	343	35
70	هايكازيان	2	11	0	34	23	0	0	0	0	0	0
74	بيروت الإسلامية BIU	0	0	74	0	0	0	0	0	0	0	0
0	المعارف MU	0	0	0	0	0	0	0	0	0	0	0

جدول رقم 2-4: توزيع طلاب مؤسسات التعليم العالي الخاصة بحسب شهادة الماستر للعام الجامعي 2016-2017

المجموع	خدمات	صحة ووقاية اجتماعية	علوم بيطرية زراعة الأسماك، قطارة	الهندسة والتكنولوجيا والإنتاج	تكنولوجيا المعلومات والاتصالات	علوم طبيعية رياضيات وإحصاء	تجارة وعلوم إدارية و حقوق	علوم اجتماعية صحة ورفاهية و إعلام	الآداب والفنون	الزربية	برامج عامة وتصريفية وإفادات	الجامعة
404	26	27	0	0	0	0	284	31	36	0	0	الأنطونية UAP
0	0	0	0	0	0	0	0	0	0	0	0	الرسول الأعظم
54	0	0	0	0	0	0	54	0	0	0	0	الشرق الأوسط MEU
0	0	0	0	0	0	0	0	0	0	0	0	الصليب الأحمر
60	0	0	0	0	0	0	53	0	0	7	0	العائلة المقدسة USF
73	0	0	0	0	0	0	0	0	73	0	0	المقاصد
29	0	0	0	0	0	0	29	0	0	0	0	المنار MUT
0	0	0	0	0	0	0	0	0	0	0	0	القديس بولس Saint Paul
1038	0	0	0	0	0	0	40	0	998	0	0	الأوزاعي
140	0	0	0	0	0	0	0	0	140	0	0	طرابلس
95	0	0	0	0	0	0	0	0	95	0	0	معهد الدعوة
0	0	0	0	0	0	0	0	0	0	0	0	معهد جوييا الجامعي
0	0	0	0	0	0	0	0	0	0	0	0	فنيسيا
0	0	0	0	0	0	0	0	0	0	0	0	العزم
61	0	0	0	0	0	0	0	61	0	0	0	اللائنف AUNOHR
0	0	0	0	0	0	0	0	0	0	0	0	بيروت الدولية BIU
0	0	0	0	0	0	0	0	0	0	0	0	صيدون
0	0	0	0	0	0	0	0	0	0	0	0	كلية اللاهوت
17103	129	1151	349	2822	392	547	7293	885	2657	859	19	المجموع العام

جدول رقم 2-5: توزيع طلاب مؤسسات التعليم العالي الخاصة بحسب شهادة الدكتوراه للعام الجامعي 2016-2017

المجموع	الجامعة											
	خدمات	صحة وقاية اجتماعية	زراعة، صيد الأسماك، علوم بيطرية	الهندسة والتحويلات الصناعية والإنتاج	تكنولوجيا المعلومات والاتصالات	علوم طبيعية رياضية وأحصاء	تجارة وعلوم إدارية وحقوق	علوم اجتماعية وصحافة وإعلام	الآداب والفنون	الزربية	برامج عامة وتضفيرية وإفادات	
0	0	0	0	0	0	0	0	0	0	0	0	الكفاءات AKU
0	0	0	0	0	0	0	0	0	0	0	0	الأميركية للثقافة والتعليم AUCE
0	0	0	0	0	0	0	0	0	0	0	0	الأميركية للعلوم والتكنولوجيا Aust
67	0	7	1	10	0	7	36	2	4	0	0	البلمند
459	0	94	0	38	22	97	107	23	78	0	0	بيروت العربية BAU
125	0	0	0	0	0	0	56	0	69	0	0	الجنان
26	0	26	0	0	0	0	0	0	0	0	0	اللبنانية الأميركية LAU
0	0	0	0	0	0	0	0	0	0	0	0	اللبنانية الألمانية LGU
0	0	0	0	0	0	0	0	0	0	0	0	الأميركية للتكنولوجيا AUT
94	0	12	12	53	0	7	1	0	9	0	0	الجامعة الأميركية AUB
0	0	0	0	0	0	0	0	0	0	0	0	العربية المفتوحة AOU
0	0	0	0	0	0	0	0	0	0	0	0	الآداب والعلوم والتكنولوجيا AUL
47	0	0	0	0	0	0	47	0	0	0	0	المعهد العالي للأعمال ESA
0	0	0	0	0	0	0	0	0	0	0	0	اللبنانية الكندية LCU
0	0	0	0	0	0	0	0	0	0	0	0	اللبنانية الدولية LIU
172	0	0	0	0	0	0	130	24	18	0	0	الإسلامية IUL
0	0	0	0	0	0	0	0	0	0	0	0	الحديثة للإدارة والعلوم MUBS
0	0	0	0	0	0	0	0	0	0	0	0	معهد المتن الجامعي MUC
0	0	0	0	0	0	0	0	0	0	0	0	رفيق الحريري RHU
0	0	0	0	0	0	0	0	0	0	0	0	العالمية Global
0	0	0	0	0	0	0	0	0	0	0	0	سيده اللويذة NDU
0	0	0	0	0	0	0	0	0	0	0	0	الحكمة ULS
0	0	0	0	0	0	0	0	0	0	0	0	اللبنانية الفرنسية ULF
0	0	0	0	0	0	0	0	0	0	0	0	العلوم والآداب اللبنانية USAL
93	0	0	15	0	0	9	8	4	49	8	0	الروح القدس USEK
593	0	155	6	35	0	65	51	23	204	54	0	القديس يوسف USJ
0	0	0	0	0	0	0	0	0	0	0	0	هايكازيان
103	0	0	0	0	0	0	0	0	103	0	0	بيروت الإسلامية BIU
0	0	0	0	0	0	0	0	0	0	0	0	المعارف MU
0	0	0	0	0	0	0	0	0	0	0	0	الأنطونية UAP



جدول رقم 2-5: توزيع طلاب مؤسسات التعليم العالي الخاصة بحسب شهادة الدكتوراه للعام الجامعي 2016-2017

المجموع	الجامعة											
	خدمات	صحة ووقاية اجتماعية	صيد الأسماك، علوم بيطرية	الهندسة والتحول الصناعي والإنتاج	تكنولوجيا المعلومات والاتصالات	علوم طبيعية وإحصاء	تجارة وعلوم إدارية وحقوق	علوم اجتماعية وصحافة وإعلام	الآداب والفنون	الزربية	برامج عامة وتضفيرية وإفادات	
0	0	0	0	0	0	0	0	0	0	0	0	الرسول الأعظم
0	0	0	0	0	0	0	0	0	0	0	0	الشرق الأوسط MEU
0	0	0	0	0	0	0	0	0	0	0	0	الصليب الأحمر
0	0	0	0	0	0	0	0	0	0	0	0	العائلة المقدسة USF
12	0	0	0	0	0	0	0	0	12	0	0	المقاصد
0	0	0	0	0	0	0	0	0	0	0	0	المنار MUT
0	0	0	0	0	0	0	0	0	0	0	0	القديس بولس Saint Paul
299	0	0	0	0	0	0	10	0	289	0	0	الأوزاعي اوزاعي
53	0	0	0	0	0	0	0	0	53	0	0	طرابلس
24	0	0	0	0	0	0	0	0	24	0	0	معهد الدعوة
0	0	0	0	0	0	0	0	0	0	0	0	معهد جوبا الجامعي
0	0	0	0	0	0	0	0	0	0	0	0	فنيسيا
0	0	0	0	0	0	0	0	0	0	0	0	العزم
0	0	0	0	0	0	0	0	0	0	0	0	اللاعنف AUNOHR
0	0	0	0	0	0	0	0	0	0	0	0	بيروت الدولية BIU
0	0	0	0	0	0	0	0	0	0	0	0	صيدون
0	0	0	0	0	0	0	0	0	0	0	0	كلية اللاهوت
2167	0	294	34	136	22	185	446	76	912	62	0	المجموع العام

## لائحة الجداول الإحصائية

## I - التعليم العام

## 1- التلامذة

- جدول رقم 1-1: توزع التلامذة بالنسب المئوية على قطاعات التعليم ..... ١٠
- جدول رقم 2-1: توزع التلامذة على قطاعات التعليم بحسب المرحلة والصف ..... ١١
- جدول رقم 3-1: توزع التلامذة على قطاعات التعليم بحسب الجنس ..... ١٢
- جدول رقم 4-1: توزع التلامذة على المراحل التعليمية والجنس بحسب قطاعات التعليم ..... ١٣
- جدول رقم 5-1: توزع التلامذة بالنسب المئوية على قطاعات التعليم بحسب المحافظات ..... ١٤
- جدول رقم 6-1: توزع التلامذة بالنسب المئوية على قطاعات التعليم بحسب المراحل التعليمية ..... ١٥
- جدول رقم 7-1: توزع التلامذة على القطاعات والمراحل التعليمية بحسب المحافظات ..... ١٦
- جدول رقم 8-1: توزع التلامذة بالنسب المئوية بحسب الجنسية ..... ١٧
- جدول رقم 9-1: توزع التلامذة غير اللبنايين بالنسب المئوية على قطاعات التعليم ..... ١٧
- جدول رقم 10-1: توزع التلامذة على قطاعات التعليم بحسب الجنسيات ..... ١٨
- جدول رقم 11-1: توزع التلامذة بحسب لغة التعليم الأجنبية الأولى ..... ١٨
- جدول رقم 12-1: توزع التلامذة على المحافظات بحسب لغة التعليم الأجنبية الأولى ..... ١٩
- جدول رقم 13-1: توزع التلامذة على قطاعات التعليم بحسب لغة التعليم الأجنبية الأولى ..... ١٩
- جدول رقم 14-1: توزع التلامذة بحسب قطاعات التعليم ولغة التعليم الأجنبية الأولى على المحافظات ..... ٢٠
- جدول رقم 15-1: توزع التلامذة بحسب المرحلة التعليمية والتأخر الدراسي ..... ٢١
- جدول رقم 16-1: توزع التلامذة بحسب العمر والصف على المرحلتين ما قبل الابتدائية والابتدائية ..... ٢٢
- جدول رقم 17-1: توزع التلامذة بحسب العمر والصف، على المرحلتين المتوسطة والثانوية ..... ٢٣
- جدول رقم 18-1: توزع تلامذة التعليم الرسمي في كل مرحلة بحسب التأخر الدراسي ..... ٢٤
- جدول رقم 19-1: توزع تلامذة التعليم الرسمي بحسب العمر والصف على المرحلتين ما قبل الابتدائية والابتدائية ..... ٢٥
- جدول رقم 20-1: توزع تلامذة التعليم الرسمي بحسب العمر والصف، على المرحلتين المتوسطة والثانوية ..... ٢٦
- جدول رقم 21-1: توزع التلامذة بحسب الوضع التعليمي عند التسجيل والمرحلة التعليمية بالنسب المئوية ..... ٢٧
- جدول رقم 22-1: توزع التلامذة بحسب الوضع التعليمي عند التسجيل بالنسبة إلى المرحلة والصف ..... ٢٨
- جدول رقم 23-1: توزع تلامذة التعليم الرسمي، بحسب الوضع التعليمي عند التسجيل والمرحلة التعليمية بالنسب المئوية ..... ٢٩
- جدول رقم 24-1: توزع تلامذة التعليم الرسمي بحسب الوضع التعليمي عند التسجيل بالنسبة إلى المرحلة والصف ..... ٣٠
- جدول رقم 25-1: توزع تلامذة الاحتياجات الخاصة على قطاع ومرحلة التعليم ..... ٣١
- جدول رقم 26-1: توزع تلامذة الاحتياجات الخاصة على المحافظات بحسب القطاع ومرحلة التعليم ..... ٣٢
- جدول رقم 27-1: توزع تلامذة الاحتياجات الخاصة على قطاع ومرحلة التعليم بحسب اللغة الأجنبية ..... ٣٣

## 2- الشُّعْب

جدول رقم 2 - 1: توزُّع عدد الشعب بحسب لغة التعليم الأجنبية الأساسية وبالنسبة إلى كل قطاع تعليمي بالنسب المئوية ..... ٣٤

جدول رقم 2-2: توزُّع عدد الشعب على مختلف قطاعات التعليم بحسب اللغة الأجنبية الأولى وبحسب المراحل ..... ٣٥

جدول رقم 2-3: توزُّع عدد الشعب على المحافظات بحسب قطاعات التعليم ولغة التعليم الأجنبية الأولى ..... ٣٦

## 3- أفراد الهيئتين الإدارية والتعليمية

جدول رقم 3- 1: توزُّع عدد المعلمين بحسب الوضع الوظيفي بالنسب المئوية ..... ٣٧

جدول رقم 3-2: توزُّع عدد المعلمين بحسب قطاعات التعليم والوضع الوظيفي على مختلف المحافظات ..... ٣٨

جدول رقم 3-3: توزُّع أفراد الهيئتين الإدارية والتعليمية في جميع قطاعات التعليم العام في لبنان بحسب الجنس ..... ٣٩

جدول رقم 3-4: توزُّع أفراد الهيئتين الإدارية والتعليمية بالنسب المئوية بحسب الوضع العائلي ..... ٣٩

جدول رقم 3-5: توزُّع عدد المعلمين بحسب الوضع العائلي والجنس في جميع قطاعات التعليم ..... ٤٠

جدول رقم 3-6: توزُّع عدد المعلمين المتأهلين بالنسب المئوية بحسب عدد أولادهم ..... ٤٠

جدول رقم 3-7: توزُّع عدد المعلمين، المتأهلين والمطلّقين والأرامل والهاجرين، بحسب عدد أولادهم وقطاع التعليم ..... ٤١

جدول رقم 3-8: توزُّع عدد المعلمين، في كل قطاع تعليمي، بحسب العمر ..... ٤٢

جدول رقم 3-9: توزُّع أفراد الهيئتين الإدارية والتعليمية بالنسب المئوية بحسب المستوى العلمي ..... ٤٣

جدول رقم 3-10: توزُّع مجموع أفراد الهيئة التعليمية، على قطاع التعليم الرسمي والخاص في لبنان،

بحسب عدد المدارس التي يدرِّسون فيها وبحسب أعلى شهادة يحملونها ..... ٤٤

جدول رقم 3-11: توزُّع عدد أفراد الهيئتين الإدارية والتعليمية على التعليم الرسمي بحسب المستوى العلمي ..... ٤٥

جدول رقم 3-12: توزُّع مجموع أفراد الهيئة التعليمية، على قطاع التعليم الرسمي في لبنان،

بحسب عدد المدارس التي يدرِّسون فيها وبحسب أعلى شهادة يحملونها ..... ٤٦

## 4- المدارس

جدول رقم 4-1: توزُّع مدارس التعليم العام بالنسب المئوية على قطاعات التعليم ..... ٤٧

جدول رقم 4-2: توزُّع مدارس التعليم العام، قطاعات التعليم بحسب المراحل التعليمية التي توفّرها ..... ٤٨

جدول رقم 4-3: توزُّع مدارس التعليم العام بالنسب المئوية على قطاعات التعليم والمحافظات ..... ٤٩

جدول رقم 4-4: توزُّع مدارس التعليم العام بالنسب المئوية بحسب لغة التعليم الأجنبية الأولى ..... ٥٠

جدول رقم 4-5: توزُّع مدارس التعليم العام على المحافظات وقطاعات التعليم

بحسب اللغة الأجنبية الأولى غير العربية المعتمدة لتعليم مواد الرياضيات والعلوم ..... ٥١

جدول رقم 4-6: توزُّع مدارس التعليم العام بالنسب المئوية بحسب تاريخ بدء مزاولة النشاط ..... ٥٢

جدول رقم 4-7: توزُّع مدارس التعليم العام، على قطاعات التعليم بحسب تاريخ بدء مزاولة النشاط ..... ٥٢

جدول رقم 4-8: توزُّع مدارس التعليم العام وبالنسب المئوية على قطاعات التعليم بحسب جنس تلامذتها ..... ٥٣

جدول رقم 4-9: توزُّع مدارس التعليم العام على المحافظات وقطاعات التعليم بحسب جنس تلامذتها ..... ٥٤

## 5- الامتحانات الرسمية

نتائج الامتحانات الرسمية بحسب المحافظة ونوع التعليم (الدورة العادية).

- جدول رقم 1-5 علوم الحياة ..... ٥٥
- جدول رقم 2-5 العلوم العامة ..... ٥٦
- جدول رقم 3-5 الآداب والإنسانيات ..... ٥٧
- جدول رقم 4-5 الاجتماع والاقتصاد ..... ٥٨
- جدول رقم 5-5 الشهادة المتوسطة ..... ٥٩
- جدول رقم 6-5 معدل النجاح في الامتحانات الرسمية حسب المادة والشهادة ..... ٦٠

نتائج الامتحانات الرسمية بحسب المحافظة ونوع التعليم (الدورة الاستثنائية)

- جدول رقم 7-5 علوم الحياة ..... ٦١
- جدول رقم 8-5 العلوم العامة ..... ٦٢
- جدول رقم 9-5 الآداب والإنسانيات ..... ٦٣
- جدول رقم 10-5 الاجتماع والاقتصاد ..... ٦٤
- جدول رقم 11-5 الشهادة المتوسطة ..... ٦٥
- جدول رقم 12-5 معدل النجاح في الامتحانات الرسمية حسب المادة والشهادة ..... ٦٦

## II - التعليم المهني والتقني

1- التعليم الرسمي:

- جدول رقم 1-1 : توزع المدارس والمعاهد المهنية والتقنية الرسمية على المحافظات ..... ٦٨
- جدول رقم 2-1 : توزع طلاب المعاهد المهنية والتقنية الرسمية بحسب الجنس ..... ٦٩
- جدول رقم 3-1 : توزع طلاب المعاهد المهنية والتقنية الرسمية على المحافظات ..... ٦٩
- جدول رقم 4-1 : توزع الطلاب في التعليم المهني والتقني الرسمي بحسب الشهادات والجنس على المحافظات ..... ٧٠

2- التعليم الخاص:

- جدول رقم 1-2 : توزع المدارس والمعاهد المهنية والتقنية الخاصة على المحافظات ..... ٧١
- جدول رقم 2-2 : توزع طلاب المدارس والمعاهد المهنية والتقنية الخاصة على المحافظات ..... ٧٢
- جدول رقم 3-2 : توزع الطلاب في التعليم المهني والتقني الخاص بحسب الشهادات والجنس على المحافظات ..... ٧٣

3- التعليم المهني والتقني (رسمي وخاص):

- جدول رقم 3-1 : توزع الطلاب في المدارس والمعاهد المهنية والتقنية على المحافظات ..... ٧٤
- جدول رقم 3-2 : توزع الطلاب في المدارس والمعاهد المهنية والتقنية بحسب الشهادة ..... ٧٥

- ٧٦ ..... جدول رقم 3-3 توزع الطلاب في التعليم المهني والتقني على المحافظات بحسب الشهادات والجنس
- ٧٧ ..... جدول رقم 4-3 توزع الطلاب في التعليم المهني والتقني بحسب الاختصاص والجنس
- ٧٨ ..... جدول رقم 5-3 توزع الطلاب في التعليم المهني والتقني بحسب الاختصاص والجنس شهادة الامتياز الفني
- ٧٩ ..... جدول رقم 6-3 توزع الطلاب في التعليم المهني والتقني بحسب الاختصاص والجنس شهادة البكالوريا الفنية
- ٨٠ ..... جدول رقم 7-3 توزع الطلاب في التعليم المهني والتقني بحسب الاختصاص والجنس شهادة التكميلية المهنية
- ٨١ ..... جدول رقم 8-3 توزع الطلاب في التعليم المهني والتقني بحسب الاختصاص والجنس شهادة الثانوية المهنية (النظام المزدوج)
- ٨١ ..... جدول رقم 9-3 توزع الطلاب في التعليم المهني والتقني بحسب الاختصاص والجنس شهادة المشرف المهني - الماستر

### III- التعليم العالي

#### 1- التعليم الرسمي

- 84 ..... جدول رقم 1-1: توزع طلاب الجامعة اللبنانية بحسب الجنس والجنسية

#### 2- التعليم الخاص

- 88 ..... جدول رقم 1-2: توزع طلاب مؤسسات التعليم العالي الخاصة بحسب الجنس والجنسية والشهادة
- 90 ..... جدول رقم 2-2: توزع طلاب مؤسسات التعليم العالي الخاصة بحسب شهادة الدبلوم
- 91 ..... جدول رقم 3-2: توزع طلاب مؤسسات التعليم العالي الخاصة بحسب شهادة الإجازة
- 93 ..... جدول رقم 4-2: توزع طلاب مؤسسات التعليم العالي الخاصة بحسب شهادة الماستر
- 95 ..... جدول رقم 5-2: توزع طلاب مؤسسات التعليم العالي الخاصة بحسب شهادة الدكتوراه

## لائحة الرسوم البيانية

### ا - التعليم العام

#### 1- التلامذة

- رسم بياني رقم 1-1 (جدول رقم 1-1): توزع التلامذة بالنسب المئوية على قطاعات التعليم ..... ١٠
- رسم بياني رقم ٢-١ (جدول رقم 3-1): توزع التلامذة على قطاعات التعليم بحسب الجنس ..... ١٢
- رسم بياني رقم 3-1 (جدول رقم 5-1): توزع التلامذة بالنسب المئوية على قطاعات التعليم بحسب المحافظات ..... ١٤
- رسم بياني رقم 4-1 (جدول رقم 6-1): توزع التلامذة بالنسب المئوية على قطاعات التعليم بحسب المراحل التعليمية ..... ١٥
- رسم بياني رقم 5-1 (جدول رقم 8-1): توزع التلامذة بالنسب المئوية بحسب الجنسية ..... ١٧
- رسم بياني رقم 6-1 (جدول رقم 9-1): توزع التلامذة غير اللبنانيين بالنسب المئوية على قطاعات التعليم ..... ١٧
- رسم بياني رقم 7-1 (جدول رقم 11-1): توزع التلامذة بحسب لغة التعليم الأجنبية الأولى ..... ١٨
- رسم بياني رقم 8-1 (جدول رقم 13-1): توزع التلامذة على قطاعات التعليم بحسب لغة التعليم الأجنبية الأولى ..... ١٩

#### 2- الشعب

- رسم بياني رقم 1-2 (جدول رقم 2-1): توزع عدد الشعب بحسب لغة التعليم الأجنبية الأساسية بالنسب المئوية على كل قطاع تعليمي ..... ٣٤

#### 3- أفراد الهيئات الإدارية والتعليمية

- رسم بياني رقم 3-1 (جدول رقم 1-3): توزع عدد المعلمين بالنسب المئوية بحسب الوضع الوظيفي ..... ٣٧
- رسم بياني رقم 2-3 (جدول رقم 3-3): توزع أفراد الهيئات الإدارية والتعليمية على جميع قطاعات التعليم العام في لبنان بحسب الجنس ..... ٣٩
- رسم بياني رقم 3-3 (جدول رقم 4-3): توزع أفراد الهيئات الإدارية والتعليمية بالنسب المئوية بحسب الوضع العائلي ..... ٣٩
- رسم بياني رقم 4-3 (جدول رقم 6-3): توزع عدد المعلمين المتأهلين بالنسب المئوية بحسب عدد أولادهم ..... ٤٠
- رسم بياني رقم 5-3 (جدول رقم 7-3): توزع عدد المعلمين، المتأهلين والمطلّقين والأرامل والهاجرين، بحسب عدد أولادهم وقطاع التعليم ..... ٤١
- رسم بياني رقم 6-3 (جدول رقم 8-3): توزع عدد المعلمين، على كل قطاع تعليمي، بحسب العمر ..... ٤٢
- رسم بياني رقم 7-3 (جدول رقم 9-3): توزع أفراد الهيئات الإدارية والتعليمية بالنسب المئوية بحسب مستواهم العلمي ..... ٤٣
- رسم بياني رقم 8-3 (جدول رقم 11-3): توزع عدد أفراد الهيئات الإدارية والتعليمية على التعليم الرسمي بحسب مستواهم العلمي ..... ٤٥

#### 4- المدارس

- رسم بياني رقم 1-4 (جدول رقم 1-4): توزع مدارس التعليم العام بالنسب المئوية على قطاعات التعليم ..... ٤٧
- رسم بياني رقم 2-4 (جدول رقم 3-4): توزع مدارس التعليم العام بالنسب المئوية على قطاعات التعليم والمحافظات ..... ٤٩
- رسم بياني رقم 3-4 (جدول رقم 4-4): توزع مدارس التعليم العام بالنسب المئوية بحسب لغة التعليم الأجنبية الأولى ..... ٥٠

- رسم بياني رقم 4-4 (جدول رقم 4-6): توزع مدارس التعليم العام بالنسب المئوية بحسب تاريخ بدء مزاولة النشاط ..... ٥٢
- رسم بياني رقم 4-5 (جدول رقم 4-8) : توزع مدارس التعليم العام بالنسب المئوية على قطاعات التعليم بحسب جنس تلامذتها ..... ٥٣

## II - التعليم المهني والتقني

### 1- التعليم الرسمي:

- رسم بياني رقم 1-1 (جدول رقم 1-1) : توزع المدارس والمعاهد المهنية والتقنية الرسمية على المحافظات ..... ٦٨
- رسم بياني رقم 2-1 (جدول رقم 3-1) : توزع المدارس والمعاهد المهنية والتقنية الرسمية على المحافظات ..... ٦٩

### 2- التعليم الخاص:

- رسم بياني رقم 1-2 (جدول رقم 1-2): توزع المدارس والمعاهد المهنية والتقنية الخاصة على المحافظات ..... ٧١
- رسم بياني رقم 2-2 (جدول رقم 2-2) : توزع طلاب المدارس والمعاهد المهنية والتقنية الخاصة على المحافظات ..... ٧٢

### 3- التعليم المهني والتقني (رسمي وخاص):

- رسم بياني رقم 1-3 (جدول رقم 1-3): توزع الطلاب في المدارس والمعاهد المهنية والتقنية على المحافظات ..... ٧٤
- رسم بياني رقم 2-3 (جدول رقم 2-3): توزع الطلاب في المدارس والمعاهد المهنية والتقنية بحسب الشهادة ..... ٧٥





